

# Informe de Circulación de Virus Respiratorios

---

## Resumen Ejecutivo:

Los resultados que se presentan a continuación provienen de la vigilancia de laboratorio de virus influenza y otros virus respiratorios, los que tienen por objetivo identificar oportunamente la circulación de estos virus y en el caso de Influenza caracterizar, además, la propagación de las variantes antigénicas. La mayor parte de las muestras recolectadas provienen de pacientes menores de 5 años a los que en el momento de la hospitalización, se les realiza el panel de virus respiratorios. Es importante considerar esta información al momento del análisis de este informe, dado la variación que se observa en las etiologías virales dependiendo del tipo de paciente y gravedad del cuadro.

En la SE. N° 24 se analizaron 3.539 casos para virus respiratorios, el 55,1% de ellas resultaron positivas (969 VRS, 309 Influenza A, 242 Metapneumovirus, 202 Parainfluenza, 132 SARS-CoV-2 y 97 Adenovirus), comportamiento superior a la semana 23 (52,3%). De los 3.539 casos estudiados, el 28,7% correspondió al grupo de 1 a 4 años.

De los 1.951 casos positivos en esta semana, VRS es el virus detectado con mayor frecuencia (49,6%). El grupo de edad más afectado fue el de menores a un año. Luego se presentan casos de Influenza A (15,8%), Metapneumovirus (12,4%), Parainfluenza (10,4%), SARS-CoV-2 (6,8%) y Adenovirus (5,0%).

En las muestras recibidas para análisis de RT-PCR de SARS CoV-2 en el ISP procedentes de Santiago, se observa un leve descenso en los casos positivos confirmados.

A la SE. N° 24 el porcentaje de detección de virus respiratorios obtenido es: VRS (37,4%), Influenza A (18,8%), Parainfluenza (16,4%), SARS-CoV-2 (14,2%), Metapneumovirus (6,8%), Adenovirus (6,4%) e Influenza B (0,1%).

**Resultados:** En la SE. N° 24 del 12 al 18 de junio de 2022, se analizaron 3.539 casos para virus respiratorios, de ellos 1.951 (55,1%) fueron positivos para algunos de los agentes virales estudiados.

Al comparar el acumulado a la SE N°24 del año 2022 con el año anterior, se observa un aumento de casos para VRS, Adenovirus, Parainfluenza, Influenza A, Metapneumovirus e Influenza B (Tabla 1).

Se detectaron casos de VRS en Arica (10), Iquique (20), Antofagasta (15), Copiapó (3), La Serena (25), San Felipe (8), Valparaíso (35), San Antonio (38), Viña del Mar (31), Rancagua (70), Talca (98), Curicó (39), Linares (82), Concepción (152), Talcahuano (13), Chillán (34), Temuco (8), Valdivia (13), Osorno (31), Puerto Montt (10), Coyhaique (9), Punta Arenas (26) y Santiago (199).

Influenza A en Arica (4), Iquique (8), Antofagasta (3), Copiapó (1), La Serena (6), Valparaíso (7), San Antonio (3), Viña del Mar (1), Rancagua (12), Talca (12), Curicó (2), Linares (17), Concepción (84), Talcahuano (18), Chillán (3), Temuco (2), Valdivia (13), Osorno (36), Puerto Montt (3), Coyhaique (39), Punta Arenas (14) y Santiago (21). Metapneumovirus en Arica (6), Iquique (14), Antofagasta (3), La Serena (7), Valparaíso (13), San Antonio (3), Viña del Mar (2), Rancagua (27), Talca (32), Curicó (2), Linares (6), Concepción (26), Talcahuano (3), Chillán (4), Osorno (13), Puerto Montt (3), Punta Arenas (41) y Santiago (37). Parainfluenza en Iquique (4), Copiapó (1), La Serena (3), San Felipe (2), Valparaíso (15), San Antonio (2), Viña del Mar (4), Rancagua (10), Talca (14), Linares (5), Concepción (82), Talcahuano (8), Chillán (5), Temuco (2), Osorno (8), Puerto Montt (6), Coyhaique (5), Punta Arenas (18) y Santiago (8). SARS-CoV-2 en Arica (2), Antofagasta (1), La Serena (26), Rancagua (1), Talca (13), Curicó (5), Linares (7), Concepción (47), Chillán (1), Coyhaique (1), Punta Arenas (14) y Santiago (14). Adenovirus en Iquique (6), Antofagasta (3), La Serena (1), Valparaíso (3), San Antonio (3), Viña del Mar (1), Rancagua (4), Talca (2), Linares (1), Concepción (40), Talcahuano (4), Temuco (1), Valdivia (2), Puerto Montt (2), Coyhaique (8), Punta Arenas (13) y Santiago (3).

En relación a los pacientes hospitalizados en la Tabla 3, se detectaron casos de VRS, Influenza A, Parainfluenza, Metapneumovirus, SARS-CoV- 2 y Adenovirus.

En relación a los pacientes ambulatorios, se detectaron casos positivos a Influenza A, VRS, Metapneumovirus, SARS-CoV- 2, Parainfluenza y Adenovirus.

En pacientes que consultan en la urgencia hospitalaria, se detectan casos positivos a VRS, Metapneumovirus, Influenza A, Parainfluenza, Adenovirus y SARS-CoV-2.

En Chile, la vigilancia de la influenza tiene por objetivo identificar oportunamente la **circulación viral** y caracterizar la propagación de las variantes antigénicas. Esta vigilancia considera entre sus componentes:

Vigilancia centinela de Enfermedad Tipo Influenza (ETI): Se realiza en **42 centros centinela** de atención primaria distribuidos en las 15 regiones del país para la vigilancia de morbilidad. En **21 de estos centros centinelas** se realiza diagnóstico etiológico de virus respiratorios por IF, según lo establece la circular de vigilancia N° B 51/ 20 del 14 de mayo del 2010.

Vigilancia de virus influenza y otros virus respiratorios: El Instituto de Salud Pública de Chile (ISP), cuenta con **31 centros hospitalarios de la red pública** que integran la red de laboratorios de hospitales que realizan detección etiológica de los virus respiratorios. Además, con fines de vigilancia se recibe la información semanal de la Clínica Santa María del Laboratorio Integramédica y de la Clínica Las Condes.

Esta vigilancia se orienta al estudio genético y monitoreo de la resistencia a antivirales para el virus Influenza. También en casos seleccionados se realizan estudios genéticos para el Virus Respiratorio Sincicial y Adenovirus. Además, se procesan en el ISP muestras provenientes de otros centros privados u otros hospitales que no pertenecen a la Red de Vigilancia.

Vigilancia de los Casos de Infección Respiratoria Aguda Grave (IRAG) en pacientes hospitalizados: Se realiza en seis (6) hospitales centinelas: Hospital de Iquique, Hospital Militar, Hospital San Juan de Dios, Hospital Gustavo Fricke, Hospital Grant Benavente y Hospital de Puerto Montt. Permite monitorear la gravedad de los cuadros de influenza.

Monitoreo de consultas diarias de causa respiratoria de adultos y niños en servicios de urgencia ambulatorios y hospitalarios de todo el país (SNSS): Permite identificar el inicio del aumento estacional de casos de IRA altas y bajas, incluidas las ETI.

La información presentada en este documento es analizada de acuerdo a la fecha de toma de muestra, por lo que se actualizan las últimas semanas.

En la tabla 5 se muestra la detección de virus respiratorios en tres centros privados de Santiago.

En pacientes hospitalizados se detectan casos positivos a VRS, Metapneumovirus, SARS-CoV-2, Adenovirus, Influenza A y Parainfluenza.

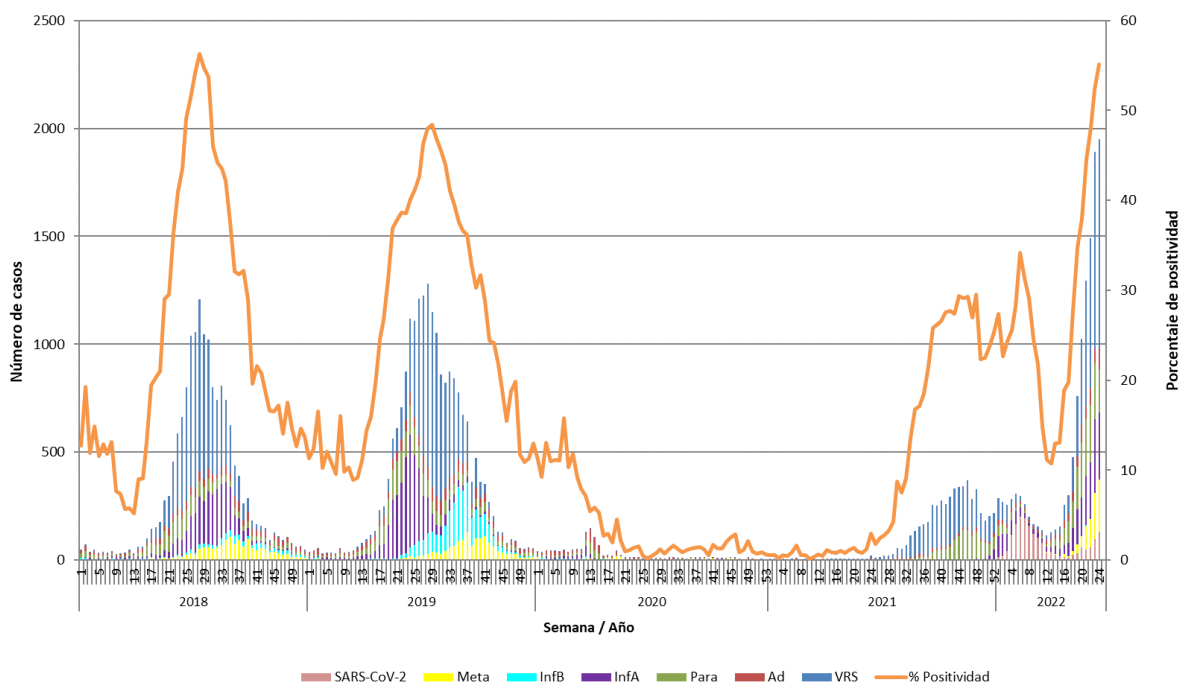
En pacientes ambulatorios se detectan casos positivos a VRS, Metapneumovirus, SARS-CoV-2, Parainfluenza, Influenza A y Adenovirus.

En pacientes que consultan en la urgencia se detectan casos positivos a VRS, Influenza A, SARS-CoV-2, Parainfluenza y Metapneumovirus.

En las muestras recibidas para análisis de RT-PCR de SARS CoV-2 en el ISP procedentes de Santiago, se observa un leve descenso en los casos positivos confirmados

## TABLAS Y FIGURAS

**Figura N°1.** Número de casos detectados de Virus Respiratorios por agente y porcentaje de positividad del total de las muestras analizadas, según semana epidemiológica. Chile 2018-2022.



Casos de SARS-CoV-2 incorporados a partir de la Semana Epidemiológica N°1 del 2022.

**Fuente:** Sección Virus Respiratorios y Exantemáticos. Departamento de Laboratorio Biomédico. Instituto de Salud Pública de Chile.

**Tabla 1. Número de casos positivos de virus respiratorios por año.**

Año	SE	Total Casos	VRS	Ad	Para	Inf A	Inf B	Meta	SARS-CoV-2
2022	23	1892	911	70	257	342	0	215	97
	24	1951	969	97	202	309	0	242	132
	<b>1-24</b>	<b>12609</b>	<b>4718</b>	<b>809</b>	<b>2062</b>	<b>2373</b>	<b>4</b>	<b>855</b>	<b>1788</b>
2021	23	8	3	5	0	0	0	0	-
	24	21	12	7	2	0	0	0	-
	<b>1-24</b>	<b>126</b>	<b>43</b>	<b>55</b>	<b>24</b>	<b>0</b>	<b>0</b>	<b>4</b>	-
	<b>Total</b>	<b>5291</b>	<b>3523</b>	<b>343</b>	<b>1299</b>	<b>76</b>	<b>0</b>	<b>58</b>	-
2020	23	15	4	7	2	0	0	2	-
	24	15	0	7	5	0	0	3	-
	<b>1-24</b>	<b>1123</b>	<b>45</b>	<b>440</b>	<b>280</b>	<b>183</b>	<b>62</b>	<b>113</b>	-
	<b>Total</b>	<b>1355</b>	<b>74</b>	<b>518</b>	<b>332</b>	<b>188</b>	<b>63</b>	<b>180</b>	-
2019	23	872	224	49	121	447	19	12	-
	24	1120	343	61	136	520	42	18	-
	<b>1-24</b>	<b>5666</b>	<b>1174</b>	<b>653</b>	<b>1279</b>	<b>2331</b>	<b>152</b>	<b>77</b>	-
	<b>Total</b>	<b>20949</b>	<b>8615</b>	<b>1820</b>	<b>2514</b>	<b>3944</b>	<b>2592</b>	<b>1464</b>	-
2018	23	586	340	40	107	76	7	16	-
	24	664	435	38	96	76	6	13	-
	<b>1-24</b>	<b>3490</b>	<b>1540</b>	<b>450</b>	<b>863</b>	<b>435</b>	<b>108</b>	<b>94</b>	-
	<b>Total</b>	<b>16206</b>	<b>7764</b>	<b>1411</b>	<b>1876</b>	<b>3067</b>	<b>625</b>	<b>1463</b>	-

**Tabla N°2.** Número de casos detectados de Virus Respiratorios por centro centinela de la Red de Vigilancia de Virus Respiratorios del ISP en la semana epidemiológica N° 24.

Hospital Centinela	Total de casos	N° casos positivos	VRS	Ad	Para	Inf A	Inf B	Meta	SarsCov-2
Arica	33	19	10			3		5	1
Iquique	55	33	17	4	2	4		6	
Antofagasta	37	24	14	3		3		3	1
Copiapó	11	4	3			1			
La Serena	95	54	19	1	2	5		6	21
San Felipe	17	10	8		2				
Valparaíso	109	66	31	3	13	6		13	
San Antonio	111	49	38	3	2	3		3	
Viña del Mar	130	39	31	1	4	1		2	
Rancagua	183	124	70	4	10	12		27	1
Talca	299	166	97	2	14	12		30	11
Curicó	105	48	39			2		2	5
Linares	214	107	80	1	5	11		5	5
Concepción	686	413	147	39	80	76		25	46
Talcahuano	91	38	13	2	7	13		3	
Chillán	120	47	34		5	3		4	1
Temuco	36	12	7	1	2	2			
Valdivia	41	19	10	2		7			
Osorno	157	88	31		8	36		13	
Puerto Montt	88	24	10	2	6	3		3	
Castro	0	0							
Ancud	0	0							
Coyhaique	73	52	7	8	5	32			
Punta Arenas	203	122	23	13	18	13		41	14
FF.AA. Punta Arenas	1	1	1						
R.M. Sur Exequiel González C.	110	61	54	1	1	1		4	
R.M. Occidente Félix Bulnes	177	130	104	1	4	1		20	
R.M. Occidente San Juan de Dios	80	28	9	1		5		4	9
R.M. Suroriente Padre Hurtado	64	43	28		2	5		8	
R.M. Oriente Hospital del Tórax*									
R.M. Oriente Hospital Militar	20	11	4			2			5
<b>Centinelas Ambulatorios</b>									
Arica, Iris Véliz	5	3				1		1	1
Iquique, Cirujano Aguirre	13	13	3	2	2	1		5	
Iquique, Alto Hospicio	11	6				3		3	
Antofagasta, Cesfam Corvalis	1	1	1						
Copiapó, B. Mellivobsky	1	1			1				
Coquimbo, Cesfam Sergio Aguilar	24	14	6		1	1		1	5
Valparaíso, Plaza Justicia	7	7	4		2	1			
Viña, Gómez Carreño	1	0							
Maule, Cerro Alto	13	5	1					2	2
Linares, San Juan de Dios	19	11	2			6		1	2
Concepción, V M Fernández	33	18	5	1	2	8		1	1
Talcahuano, San Vicente	17	8		2	1	5			
Temuco, Labranza	5	1	1						
Valdivia, Gil de Castro	19	9	3			6			
Aysén, Víctor Domingo Silva	10	10	2			7			1
Punta Arenas, Dr. Mateo Bencur	3	3	2			1			
Santiago, Consultorio Steeger	2	1			1				
Santiago, Consultorio Avendaño	2	1						1	
<b>Otros R.M**</b>	7	7				7			
<b>TOTAL (* sin datos)</b>	<b>3539</b>	<b>1951</b>	<b>969</b>	<b>97</b>	<b>202</b>	<b>309</b>	<b>0</b>	<b>242</b>	<b>132</b>

\* Sin datos.

**Fuente:** Sección Virus Respiratorios y Exantemáticos. Departamento de Laboratorio Biomédico. Instituto de Salud Pública de Chile.

**Tabla N°3.** Número de casos detectados de Virus Respiratorios en pacientes hospitalizados<sup>1</sup>. Red de Vigilancia de Virus Respiratorios del ISP, semana epidemiológica N° 24.

Hospital Centinela	Total de casos	N° casos positivos	VRS	Ad	Para	Inf A	Inf B	Meta	SarsCov-2
Arica	2	0							
Iquique	4	0							
Antofagasta	11	7	5	1		1			
Copiapó	8	1	1						
La Serena	15	7	2			2			3
San Felipe	17	10	8		2				
Valparaíso	39	17	8		3	3		3	
San Antonio	3	0							
Viña del Mar	64	7	6		1				
Rancagua	178	120	68	4	9	12		26	1
Talca	43	12	5		3	3		1	
Curicó	49	21	14			1		2	4
Linares	214	107	80	1	5	11		5	5
Concepción	510	299	100	25	52	62		17	43
Talcahuano	29	7	3		1	3			
Chillán	89	44	32		5	3		4	
Temuco	22	10	6		2	2			
Valdivia	21	11	7	2		2			
Osorno	41	21	7		3	7		4	
Puerto Montt	88	24	10	2	6	3		3	
Coyhaique	9	6	1			5			
Punta Arenas	13	6	1		1	1		2	1
R.M. Sur Exequiel González C.	49	17	16					1	
R.M. Occidente Félix Bulnes	51	29	19	1	2			7	
R.M. Occidente San Juan de Dios	40	8	2	1		2		2	1
R.M. Surorientado Padre Hurtado	10	8	3		1	1		3	
R.M. Oriente Hospital Militar	20	11	4			2			5
<b>TOTAL</b>	<b>1639</b>	<b>810</b>	<b>408</b>	<b>37</b>	<b>96</b>	<b>126</b>	<b>0</b>	<b>80</b>	<b>63</b>

<sup>1</sup> Corresponden a pacientes en que se solicita la detección de virus respiratorios al ingreso de su hospitalización.

**Fuente:** Sección Virus Respiratorios y Exantemáticos. Departamento de Laboratorio Biomédico. Instituto de Salud Pública de Chile.

**Tabla N°4.** Número de casos detectados de Virus Respiratorios en pacientes ambulatorios. Red de Vigilancia de Virus Respiratorios del ISP, semana epidemiológica N° 24.

Hospital Centinela	Total de casos	Nº casos positivos	VRS	Ad	Para	Inf A	Inf B	Meta	SarsCov-2
Antofagasta	1	0							
Valparaíso	1	1	1						
Rancagua	5	4	2		1			1	
Talca	4	3	2					1	
Chillán	4	0							
Temuco	11	2	1	1					
Osorno	55	33	8			23		2	
Coyhaique	8	3		2		1			
FF.AA. Punta Arenas	1	1	1						
R.M. Occidente Félix Bulnes	13	4	2					2	
R.M. Occidente San Juan de Dios	21	12	3			1		2	6
<b>Centinelas Ambulatorios</b>									
Arica, Iris Véliz	5	3				1		1	1
Iquique, Cirujano Aguirre	13	13	3	2	2	1		5	
Iquique, Alto Hospicio	11	6				3		3	
Antofagasta, Cefsam Corvalis	1	1	1						
Copiapó, B. Mellivobsky	1	1			1				
Coquimbo, Cefsam Sergio Aguilar	24	14	6		1	1		1	5
Valparaíso, Plaza Justicia	7	7	4		2	1			
Viña, Gómez Carreño	1	0							
Maule, Cerro Alto	13	5	1					2	2
Linares, San Juan de Dios	19	11	2			6		1	2
Concepción, V M Fernández	33	18	5	1	2	8		1	1
Talcahuano, San Vicente	17	8		2	1	5			
Temuco, Labranza	5	1	1						
Valdivia, Gil de Castro	19	9	3			6			
Aysén, Víctor Domingo Silva	10	10	2			7			1
Punta Arenas, Dr. Mateo Bencur	3	3	2			1			
Santiago, Consultorio Steeger	2	1			1				
Santiago, Consultorio Avendaño	2	1						1	
<b>TOTAL</b>	<b>310</b>	<b>175</b>	<b>50</b>	<b>8</b>	<b>11</b>	<b>65</b>	<b>0</b>	<b>23</b>	<b>18</b>

**Fuente:** Sección Virus Respiratorios y Exantemáticos. Departamento de Laboratorio Biomédico. Instituto de Salud Pública de Chile.

**Tabla N°5.** Número de casos detectados de Virus Respiratorios en pacientes de atención privada<sup>1</sup>, en la semana epidemiológica N°24.

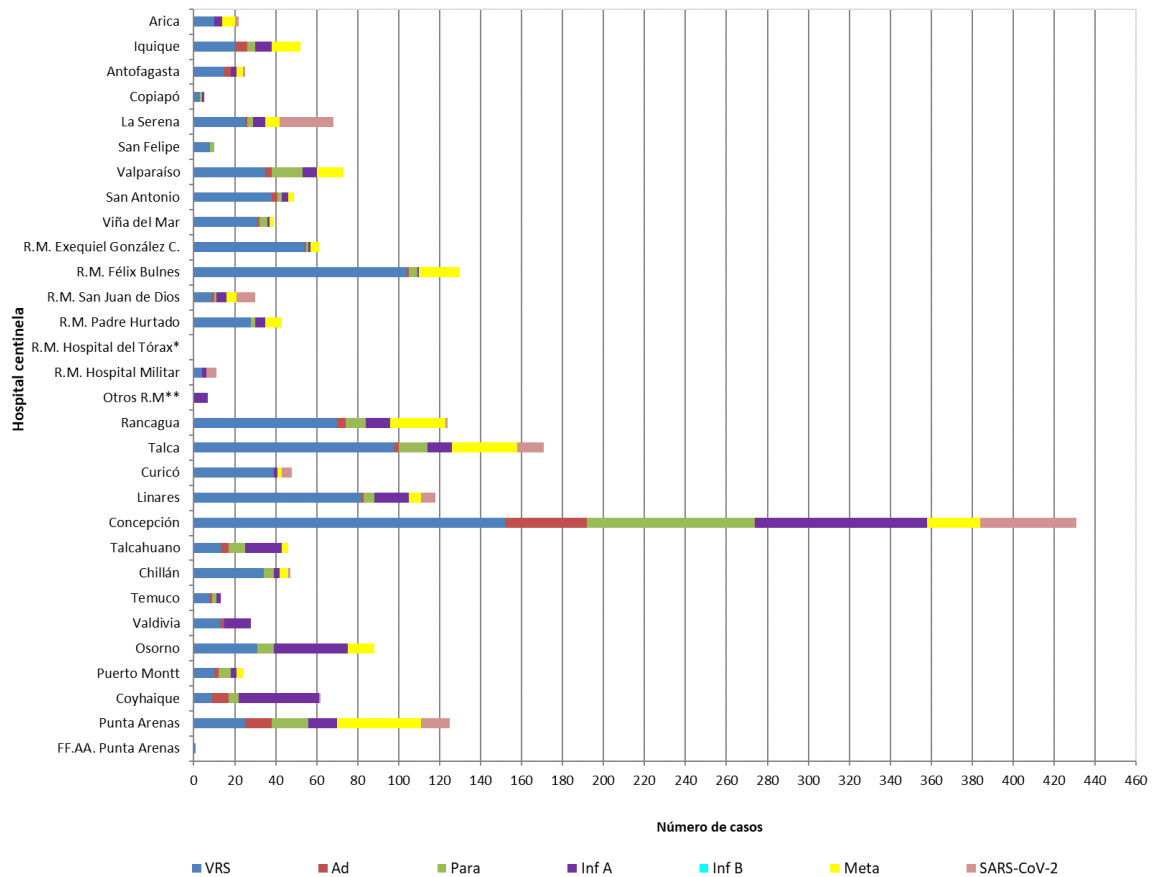
<b>Clínicas privadas</b>	Total de casos	Nº casos positivos	VRS	Ad	Para	Inf A	Inf B	Meta	SarsCov-2
<b>Pacientes hospitalizados</b>									
Clínica Las Condes	22	<b>6</b>	2					2	2
Clínica Santa María	109	<b>77</b>	40	6	1	3		14	13
Total pacientes hospitalizados	<b>131</b>	<b>83</b>	<b>42</b>	<b>6</b>	<b>1</b>	<b>3</b>	<b>0</b>	<b>16</b>	<b>15</b>
<b>Pacientes ambulatorios</b>									
Clínica Las Condes	337	<b>122</b>	38	7	15	18		21	23
Clínica Santa María	69	<b>42</b>	13	1	4	3		7	14
Laboratorio Integramédica	263	<b>140</b>	79	5	18	10		28	
Total pacientes ambulatorios	<b>669</b>	<b>304</b>	<b>130</b>	<b>13</b>	<b>37</b>	<b>31</b>	<b>0</b>	<b>56</b>	<b>37</b>
<b>Pacientes urgencia</b>									
Clínica Santa María	58	<b>34</b>	14	5	3	5		2	5
Total pacientes urgencia	<b>58</b>	<b>34</b>	<b>14</b>	<b>5</b>	<b>3</b>	<b>5</b>	<b>0</b>	<b>2</b>	<b>5</b>

<sup>1</sup> Corresponden a pacientes en que se solicita la detección de virus respiratorios al ingreso de su hospitalización.

**Fuente:** Sección Virus Respiratorios y Exantemáticos. Departamento de Laboratorio Biomédico. Instituto de Salud Pública de Chile.



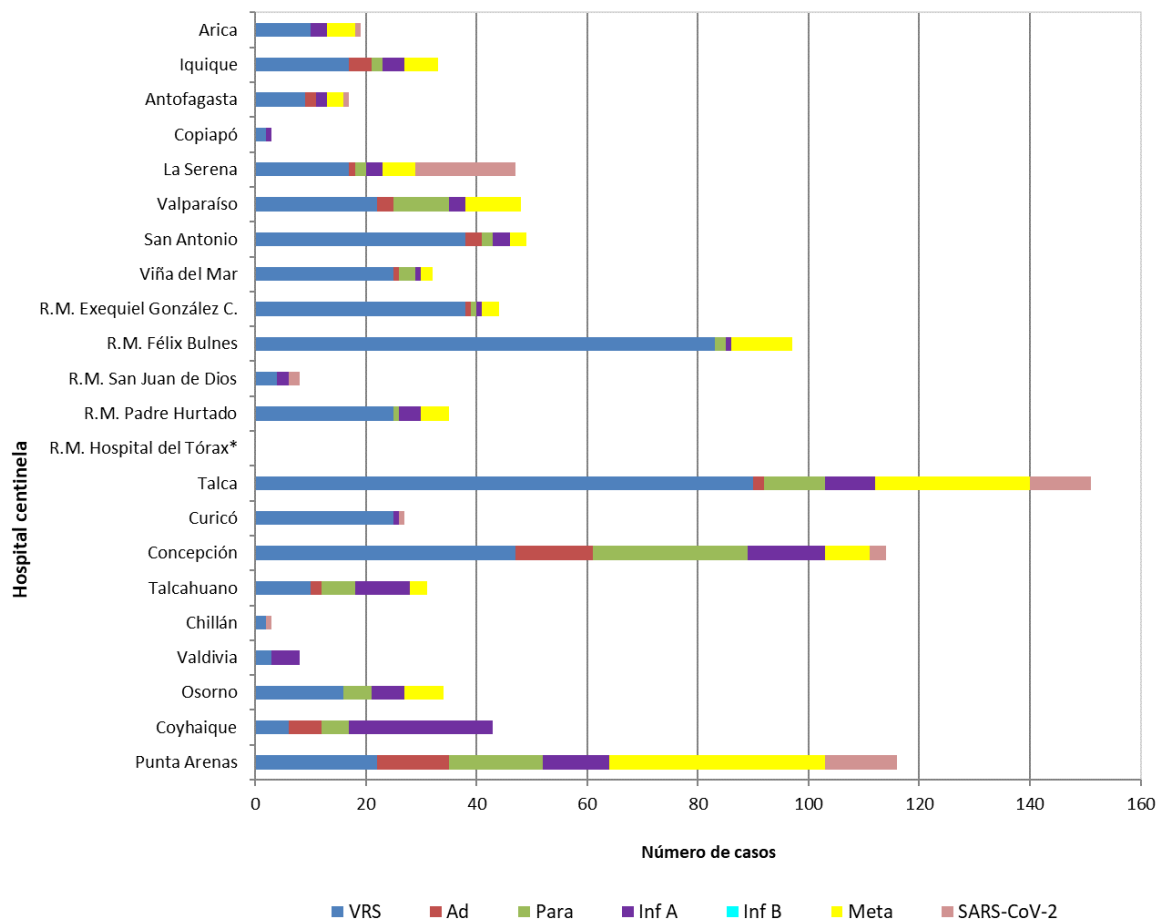
**Figura N°2.** Hospitales centinelas de la Red de Vigilancia de Virus Respiratorios del ISP con casos confirmados según agente en la semana epidemiológica N° 24.



\* Sin Datos.

**Fuente:** Sección Virus Respiratorios y Exantemáticos. Departamento de Laboratorio Biomédico. Instituto de Salud Pública de Chile.

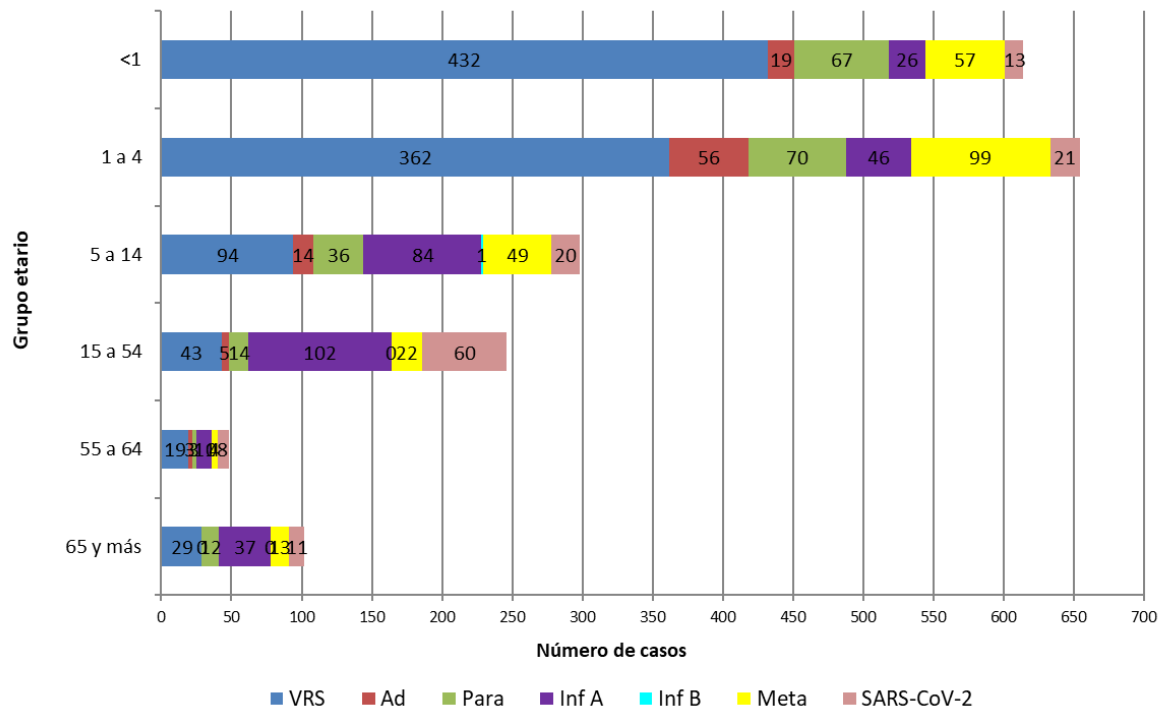
**Figura N°3.** Casos confirmados en pacientes de urgencia en hospitales centinelas de la Red de Vigilancia de Virus Respiratorios del ISP, según agente en la semana epidemiológica N° 24.



\* Sin Datos.

**Fuente:** Sección Virus Respiratorios y Exantemáticos. Departamento de Laboratorio Biomédico. Instituto de Salud Pública de Chile.

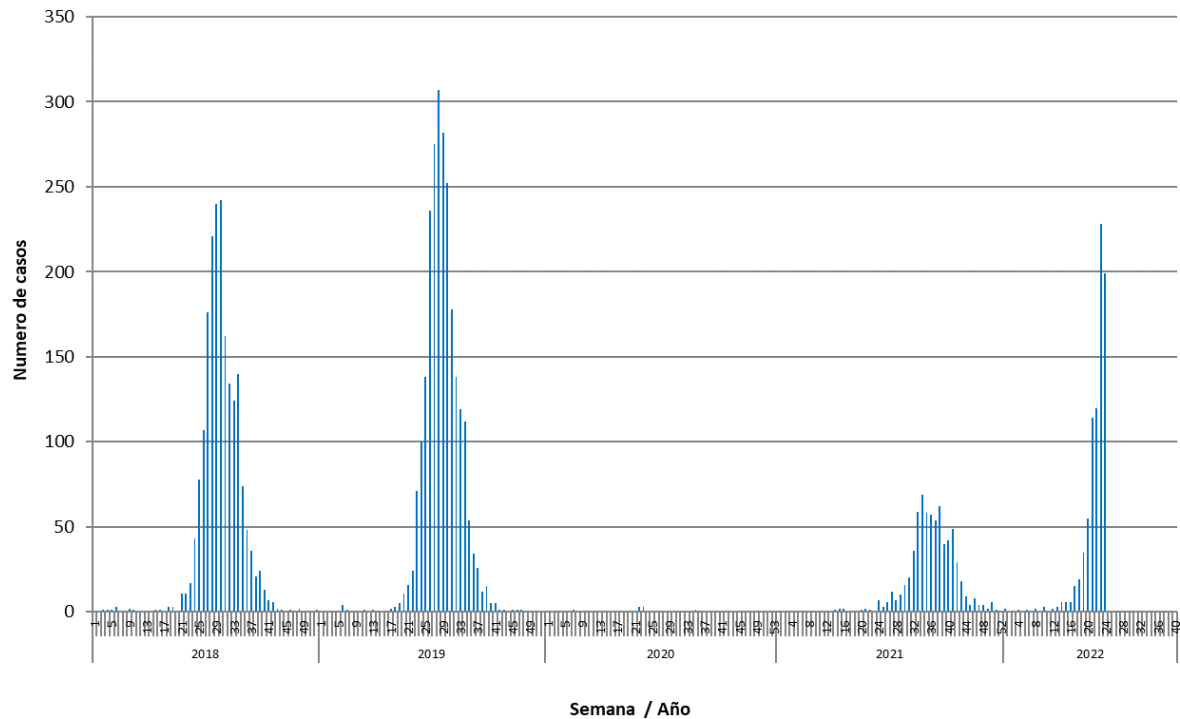
**Figura N°4.** Casos confirmados según agente y grupo etario en la semana epidemiológica N°24.



**Fuente:** Sección Virus Respiratorios y Exantemáticos. Departamento de Laboratorio Biomédico. Instituto de Salud Pública de Chile.

# Virus Respiratorio Sincicial

**Figura N°5.** Distribución del número de casos de Virus Respiratorio Sincicial por semana epidemiológica en Región Metropolitana, Chile 2018-2022\*.

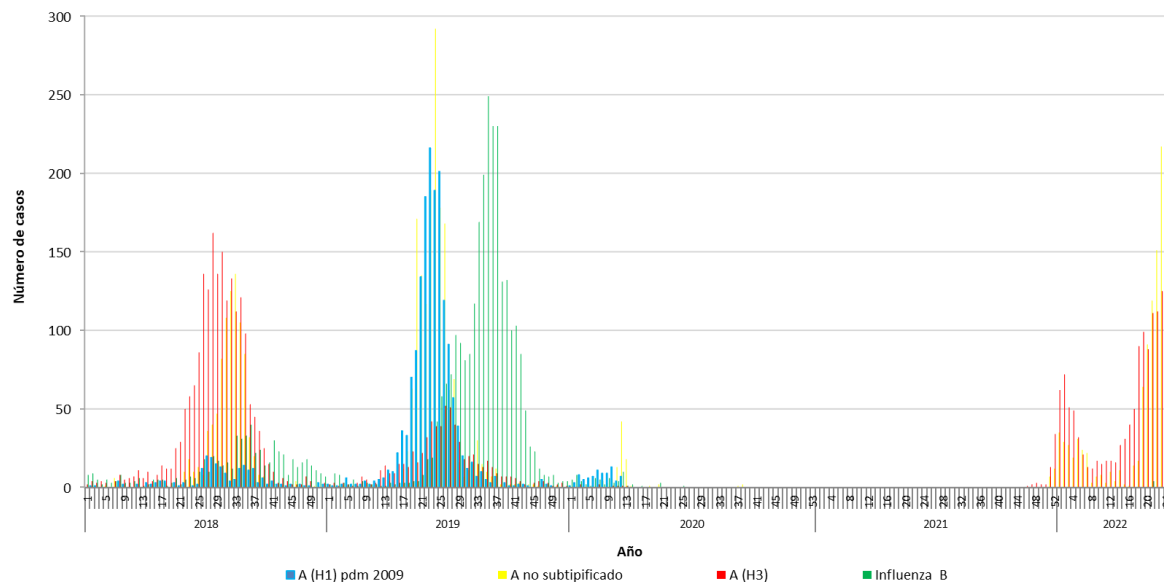


\*Información hasta la SE N°24.

**Fuente:** Sección Virus Respiratorios y Exantemáticos. Departamento de Laboratorio Biomédico. Instituto de Salud Pública de Chile.

# Influenza

**Figura N°6.** Distribución del número de casos de Influenza por tipos y subtipos por semana epidemiológica, Chile 2018-2022\*.

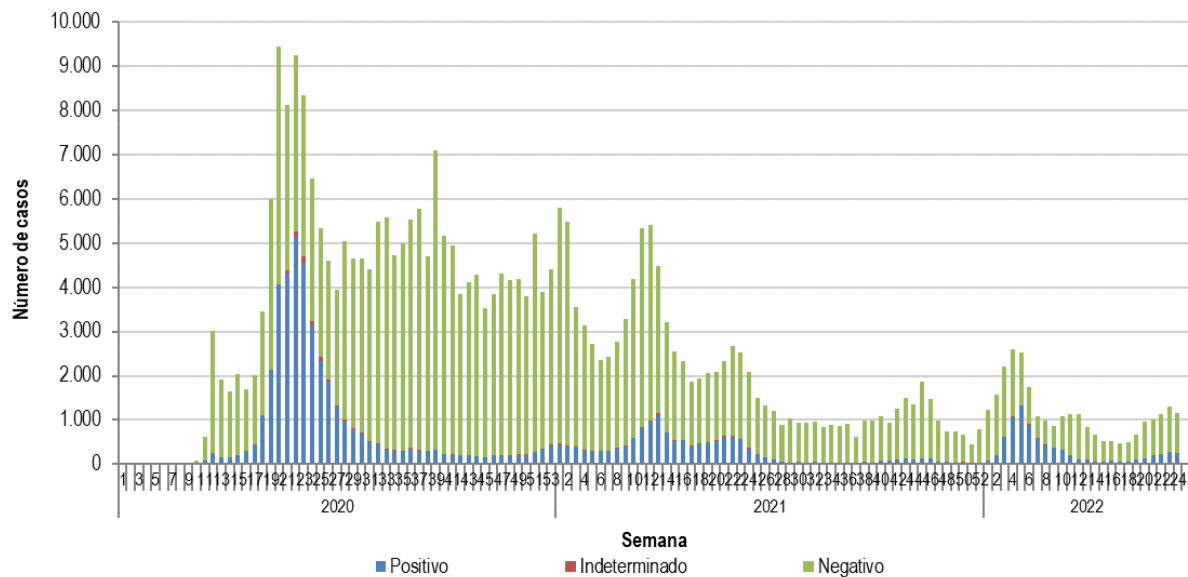
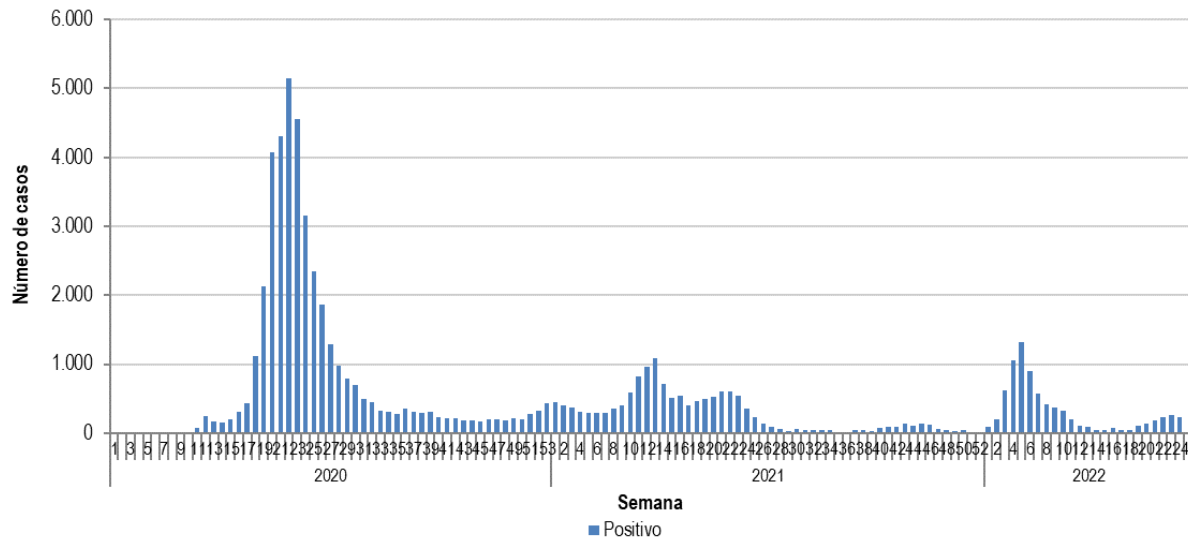


\*Información hasta la SE N°23.

**Fuente:** Sección Virus Respiratorios y Exantemáticos. Departamento de Laboratorio Biomédico. Instituto de Salud Pública de Chile.

# SARS CoV-2

**Figura N°7:** Casos positivos de SARS CoV-2, muestras recibidas y procesadas en ISP por semana epidemiológica. Región Metropolitana 2020-2022.



*Elaborado por:* Instituto de Salud Pública de Chile.