

# Informe de Circulación de Virus Respiratorios

---

## Resumen Ejecutivo:

Los resultados que se presentan a continuación, provienen de la vigilancia de laboratorio de virus influenza y otros virus respiratorios, los que tienen por objetivo identificar oportunamente la circulación de estos virus y en el caso de Influenza caracterizar además, la propagación de las variantes antigénicas. La mayor parte de las muestras recolectadas provienen de pacientes menores de 5 años de edad a los que en el momento de la hospitalización, se les realiza el panel de virus respiratorios. Es importante considerar esta información al momento del análisis de este informe, dado la variación que se observa en las etiologías virales dependiendo del tipo de paciente y gravedad del cuadro.

En la SE. N° 38 se analizaron 1315 muestras para virus respiratorios, el 33,1% de ellas resultaron positivas (195 VRS, 102 Influenza A, 66 Metapneumovirus, 29 Influenza B, 29 Parainfluenza y 14 Adenovirus) comportamiento inferior a la semana 37 (37,5%). De los 1315 casos estudiados el 41% correspondió a menores de 1 año y el 22,7% al grupo de 1 a 4 años.

De las 435 muestras positivas, VRS corresponde al virus detectado con mayor frecuencia (44,8%). El grupo más afectado es el de menores de 1 año. Luego se presentan casos de Influenza A (23,4%), Metapneumovirus (15,2%), Influenza B (6,7%), Parainfluenza (6,7%) y Adenovirus (3,2%).

En relación a Influenza A, a la fecha un 64% de los casos subtipificados corresponden a Influenza A(H1N1)PDM2009 y un 36% a Influenza A(H3N2). En cuanto a Influenza B, un 85% ha correspondido al linaje B Yamagata y un 15% al linaje B Victoria.

Hasta la SE. N° 38 el porcentaje de detección de virus respiratorios obtenido es VRS (63,5%), Influenza A (14,2%), Parainfluenza (9,9%), Adenovirus (5,7%), Metapneumovirus (3,9%) e Influenza B (2,8%).

## Resultados:

En la SE. N° 38, desde el 20 al 26 de septiembre de 2015, se analizaron 1315 muestras para virus respiratorios, de ellas (33,1%) fueron positivas para algunos de los agentes virales estudiados.

Se detectaron casos de VRS en Iquique (2), Copiapó (6), La Serena (4), San Felipe (2), Valparaíso (10), San Antonio (1), Viña del Mar (11), Rancagua (7), Talca (17), Linares (12), Concepción (12), Talcahuano (2), Chillán (6), Temuco (15), Valdivia (26), Osorno (10), Puerto Montt (8), Castro (4), Ancud (3), Coyhaique (6), Punta Arenas (4) y Santiago (27).

Influenza A en Arica (1), Iquique (5), Valparaíso (1), Viña del Mar (1), Rancagua (1), Talca (1), Linares (8), Concepción (8), Talcahuano (1), Chillán (1), Temuco (24), Valdivia (6), Osorno (4), Puerto Montt (26), Castro (3), Ancud (2), Coyhaique (1), Punta Arenas (1) y Santiago (7).

Metapneumovirus en Arica (1), Iquique (2), Antofagasta (1), Copiapó (1), La Serena (3), Rancagua (5), Curicó (1), Linares (2), Concepción (6), Temuco (13), Valdivia (2), Osorno (5), Puerto Montt (3), Castro (3), Ancud (3) y Santiago (15).

Influenza B en Arica (1), Iquique (7), Rancagua (2), Talca (1), Linares (2), Chillán (2), Temuco (1), Valdivia (4), Puerto Montt (2) y Santiago (7).

Parainfluenza en Arica (1), Iquique (1), La Serena (1), Valparaíso (1), San Antonio (2), Talca (1), Linares (1), Concepción (8), Chillán (1), Temuco (2), Osorno (1), Puerto Montt (1), Castro (5), Punta Arenas (1) y Santiago (2). Adenovirus en Iquique (1), Valparaíso (1), Talca (2), Concepción (1), Chillán (1), Temuco (3), Osorno (1), Puerto Montt (1), Coyhaique (1), Punta Arenas (1) y Santiago (1).

En relación a los pacientes hospitalizados, en la Tabla N°2 se observa que VRS es el virus detectado con mayor frecuencia, seguido de Influenza A, Metapneumovirus, Parainfluenza, Influenza B y Adenovirus.

En relación a los pacientes ambulatorios se detectan casos positivos a Influenza A, VRS, Influenza B, Metapneumovirus, Parainfluenza y Adenovirus. (Tabla N° 3).

En la Tabla N°4, se observa la detección de virus respiratorios en tres centros privados de Santiago. En pacientes hospitalizados se detectan casos de VRS, Influenza A, Metapneumovirus, Influenza B y Adenovirus. En relación a los pacientes ambulatorios se detectan casos positivos de Influenza A, Influenza B, VRS, Adenovirus, VRS, Metapneumovirus y Parainfluenza.

En Chile, la vigilancia de la influenza tiene por objetivo identificar oportunamente la **circulación viral** y caracterizar la propagación de las variantes antigénicas. Esta vigilancia considera entre sus componentes:

Vigilancia centinela de Enfermedad Tipo Influenza (ETI): Se realiza en **42 centros centinela** de atención primaria distribuidos en las 15 regiones del país para la vigilancia de morbilidad. En **21 de estos centros centinelas** se realiza diagnóstico etiológico de virus respiratorios por IF, según lo establece la circular de vigilancia N° B 51/20 del 14 de mayo del 2010.

Vigilancia de virus influenza y otros virus respiratorios: El Instituto de Salud Pública de Chile (ISP), cuenta con **29 centros hospitalarios de la red pública** que integran la red de laboratorios de hospitales que realizan detección etiológico de los virus respiratorios. Además con fines de vigilancia se recibe la información semanal de la Clínica Santa María del Laboratorio Integramédica y de la Clínica Las Condes.

Esta vigilancia se orienta al estudio genético y monitoreo de la resistencia a antivirales para el virus Influenza. También en casos seleccionados se realizan estudios genéticos para el Virus Respiratorio Sincicial y Adenovirus. Además, se procesan en el ISP muestras provenientes de otros centros privados u otros hospitales que no pertenecen a la Red de Vigilancia.

Vigilancia de los Casos de Infección Respiratoria Aguda Grave (IRAG) en pacientes hospitalizados: Se realiza en seis (6) hospitales centinelas: Hospital de Iquique, Hospital Militar, Hospital San Juan de Dios, Hospital Gustavo Fricke, Hospital Grant Benavente y Hospital de Puerto Montt. Permite monitorear la gravedad de los cuadros de influenza.

Monitoreo de consultas diarias de causa respiratoria de adultos y niños en servicios de urgencia ambulatorios y hospitalarios de todo el país (SNSS): Permite identificar el inicio del aumento estacional de casos de IRA altas y bajas, incluidas las ETI.

## TABLAS Y FIGURAS

**Tabla N°1.** Número de casos detectados de Virus Respiratorios por centro centinela de la Red de Vigilancia de Virus Respiratorios del ISP en la semana epidemiológica N° 38.

Hospital Centinela	Total de casos	N° casos positivos	VRS	Ad	Para	Inf A	Inf B	Meta
Arica	19	3				1	1	1
Iquique	34	9	1	1		3	3	1
Antofagasta	8	1						1
Copiapó	9	7	6					1
La Serena	33	8	4		1			3
San Felipe	7	2	2					
Valparaíso	57	12	9	1	1	1		
San Antonio	13	3	1		2			
Viña del Mar	59	12	11			1		
Rancagua	55	15	7			1	2	5
Talca	41	22	17	2	1	1	1	
Curicó	14	1						1
Linares	49	22	12		1	5	2	2
Concepción	126	35	12	1	8	8		6
Talcahuano	29	3	2			1		
Chillán	47	11	6	1	1	1	2	
Temuco	127	58	15	3	2	24	1	13
Valdivia	61	34	26			5	1	2
Osorno	41	21	10	1	1	4		5
Puerto Montt	80	41	8	1	1	26	2	3
Castro	35	15	4		5	3		3
Ancud	25	8	3			2		3
Coyhaique	17	8	6	1		1		
Punta Arenas	20	6	3	1	1	1		
FF.AA. Punta Arenas	2	1	1					
R.M. Sur Exequiel González C.	72	3	3					
R.M. Occidente Félix Bulnes	70	18	12	1				5
R.M. Occidente San Juan de Dios*								
R.M. Suroriente Padre Hurtado	61	22	10		2	1		9
R.M. Oriente Hospital del Tórax	16	1	1					
R.M. Oriente Hospital Militar	12	4	1			2		1
<b>Centinelas Ambulatorios</b>								
Arica, Amador Neghme	4	1			1			
Iquique, Cirujano Guzmán	8	3				1	2	
Iquique, Alto Hospicio	10	6	1		1	1	2	1
Antofagasta, Cefsam Norte	1	0						
Coquimbo, Cefsam Sergio Aguilar	2	0						
Valparaíso, Plaza Justicia	8	1	1					
Viña, Miraflores	1	0						
Maule, Cerro Alto	7	0						
Linares, San Juan de Dios	13	3				3		
Talcahuano, San Vicente	2	0						
Temuco, Santa Rosa	1	0						
Valdivia, Jorge Sabat	8	4				1	3	
<b>Otros R.M.**</b>	11	11				4	7	
<b>TOTAL</b>	<b>1315</b>	<b>435</b>	<b>195</b>	<b>14</b>	<b>29</b>	<b>102</b>	<b>29</b>	<b>66</b>

\* Sin datos.

\*\* Muestras enviadas desde Clínica Santa María e Integramédica.

**Fuente:** Sección Virus Respiratorios y Exantemáticos. Departamento de Laboratorio Biomédico. Instituto de Salud Pública de Chile. 2015.

**Tabla N°2.** Número de casos detectados de Virus Respiratorios en pacientes hospitalizados <sup>1</sup>.

Red de Vigilancia de Virus Respiratorios del ISP, semana epidemiológica N° 38.

Hospital Centinela	Total de casos	N° casos positivos	VRS	Ad	Para	Inf A	Inf B	Meta
Arica	14	3				1	1	1
Iquique	32	8	1	1		2	3	1
Antofagasta	5	1						1
Copiapó	9	7	6					1
La Serena	33	8	4		1			3
San Felipe	7	2	2					
Valparaíso	40	10	8	1	1			
San Antonio	13	3	1		2			
Viña del Mar	35	8	7			1		
Rancagua	54	15	7			1	2	5
Talca	36	20	17	1	1		1	
Curicó	14	1						1
Linares	49	22	12		1	5	2	2
Concepción	101	26	10	1	6	5		4
Talcahuano	29	3	2			1		
Chillán	39	9	5	1	1	1	1	
Temuco	52	29	10	1	1	10		7
Valdivia	55	33	25			5	1	2
Osorno	38	19	8	1	1	4		5
Puerto Montt	80	41	8	1	1	26	2	3
Castro	19	6	2		2	1		1
Ancud	3	0						
Coyhaique	17	8	6	1		1		
Punta Arenas	6	1				1		
R.M. Sur Exequiel González C.	62	2	2					
R.M. Occidente Félix Bulnes	34	6	3					3
R.M. Surorientado Padre Hurtado	42	12	7		1	1		3
R.M. Oriente Hospital del Tórax	15	1	1					
R.M. Oriente Hospital Militar	12	4	1			2		1
<b>TOTAL</b>	<b>945</b>	<b>308</b>	<b>155</b>	<b>9</b>	<b>19</b>	<b>68</b>	<b>13</b>	<b>44</b>

<sup>1</sup> Corresponden a pacientes en que se solicita la detección de virus respiratorios al ingreso de su hospitalización.

**Fuente:** Sección Virus Respiratorios y Exantemáticos. Departamento de Laboratorio Biomédico. Instituto de Salud Pública de Chile. 2015.

**Tabla N°3.** Número de casos detectados de Virus Respiratorios en pacientes ambulatorios. Red de Vigilancia de Virus Respiratorios del ISP, semana epidemiológica N° 38.

Hospital Centinela	Total de casos	N° casos	VRS	Ad	Para	Inf A	Inf B	Meta
Antofagasta	1	0						
Valparaíso	2	0						
Rancagua	1	0						
Talca	3	0						
Chillán	8	2	1				1	
Temuco	54	21	5	2	1	7	1	5
Osorno	3	2	2					
Castro	16	9	2		3	2		2
FF.AA. Punta Arenas	2	1	1					
R.M. Sur Exequiel González C.	2	0						
<b>Centinelas Ambulatorios</b>								
Arica, Amador Neghme	4	1			1			
Iquique, Cirujano Guzmán	8	3				1	2	
Iquique, Alto Hospicio	10	6	1		1	1	2	1
Antofagasta, Cefam Norte	1	0						
Coquimbo, Cefam Sergio Aguilar	2	0						
Valparaíso, Plaza Justicia	8	1	1					
Viña, Miraflores	1	0						
Maule, Cerro Alto	7	0						
Linares, San Juan de Dios	13	3				3		
Talcahuano, San Vicente	2	0						
Temuco, Santa Rosa	1	0						
Valdivia, Jorge Sabat	8	4				1	3	
<b>TOTAL</b>	<b>157</b>	<b>53</b>	<b>13</b>	<b>2</b>	<b>6</b>	<b>15</b>	<b>9</b>	<b>8</b>

**Fuente:** Sección Virus Respiratorios y Exantemáticos. Departamento de Laboratorio Biomédico. Instituto de Salud Pública de Chile. 2015.

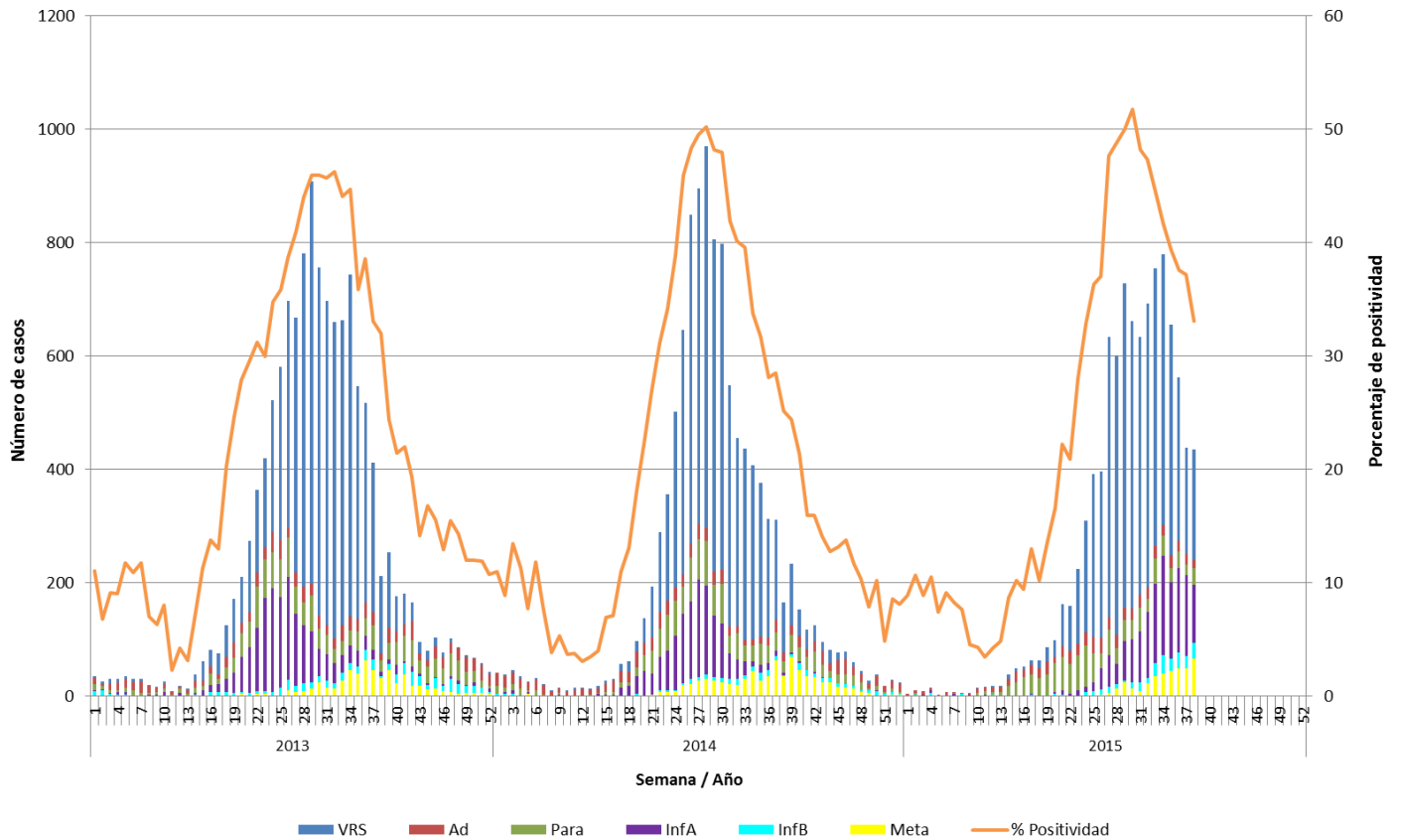
**Tabla N°4.** Número de casos detectados de Virus Respiratorios en pacientes de atención privada<sup>1</sup>, en la semana epidemiológica N° 38.

<b>Clínicas privadas</b>	Total de casos	Nº casos positivos	VRS	Ad	Para	Inf A	Inf B	Meta
<b>Pacientes hospitalizados</b>								
Clínica Las Condes	17	<b>4</b>	3			1		
Clínica Santa María	68	<b>24</b>	10	1		4	4	5
Total pacientes hospitalizados	<b>85</b>	<b>28</b>	<b>13</b>	<b>1</b>	<b>0</b>	<b>5</b>	<b>4</b>	<b>5</b>
<b>Pacientes ambulatorios</b>								
Clínica Las Condes	309	<b>89</b>	6	10	1	29	41	2
Clínica Santa María	193	<b>51</b>	8	6		15	21	1
Laboratorio Integramédica	167	<b>50</b>	10	11	4	3	13	9
Total pacientes ambulatorios	<b>669</b>	<b>190</b>	<b>24</b>	<b>27</b>	<b>5</b>	<b>47</b>	<b>75</b>	<b>12</b>

<sup>1</sup> Corresponden a pacientes en que se solicita la detección de virus respiratorios al ingreso de su hospitalización.

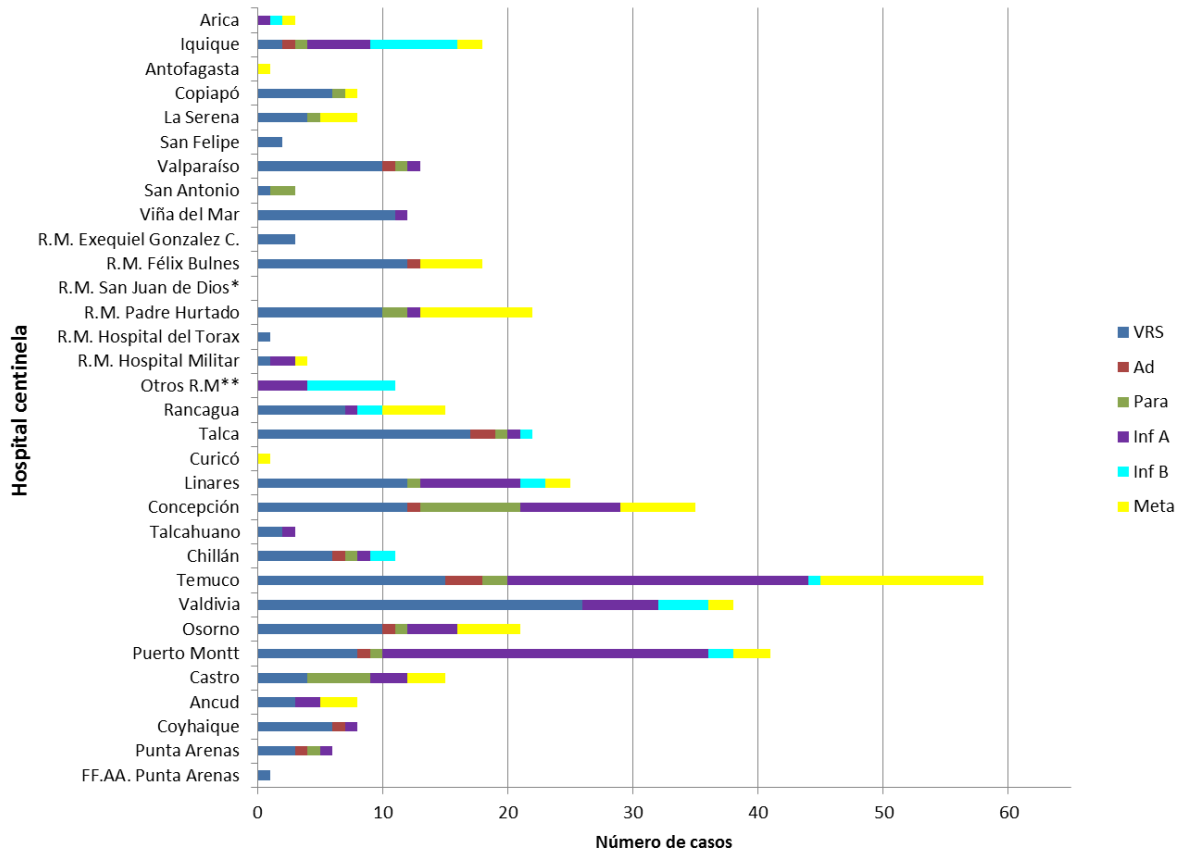
**Fuente:** Sección Virus Respiratorios y Exantemáticos. Departamento de Laboratorio Biomédico. Instituto de Salud Pública de Chile. 2015.

**Figura N°1.** Número de casos detectados de Virus Respiratorios por agente y porcentaje de positividad del total de las muestras analizadas, según semana epidemiológica. Chile 2013-2015.



**Fuente:** Sección Virus Respiratorios y Exantemáticos. Departamento de Laboratorio Biomédico. Instituto de Salud Pública de Chile. 2015.

**Figura N°2.** Hospitales centinelas de la Red de Vigilancia de Virus Respiratorios del ISP con casos confirmados según agente en la semana epidemiológica N° 38.

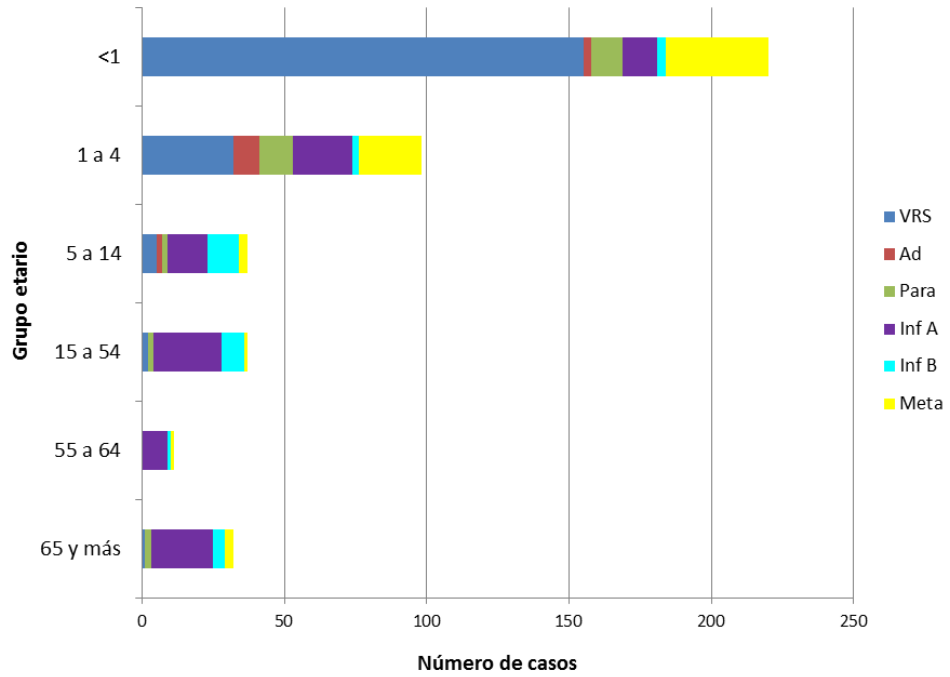


\*\* Muestras enviadas desde Clínica Santa María e Integramédica.

**Fuente:** Sección Virus Respiratorios y Exantemáticos. Departamento de Laboratorio Biomédico. Instituto de Salud Pública de Chile. 2015.



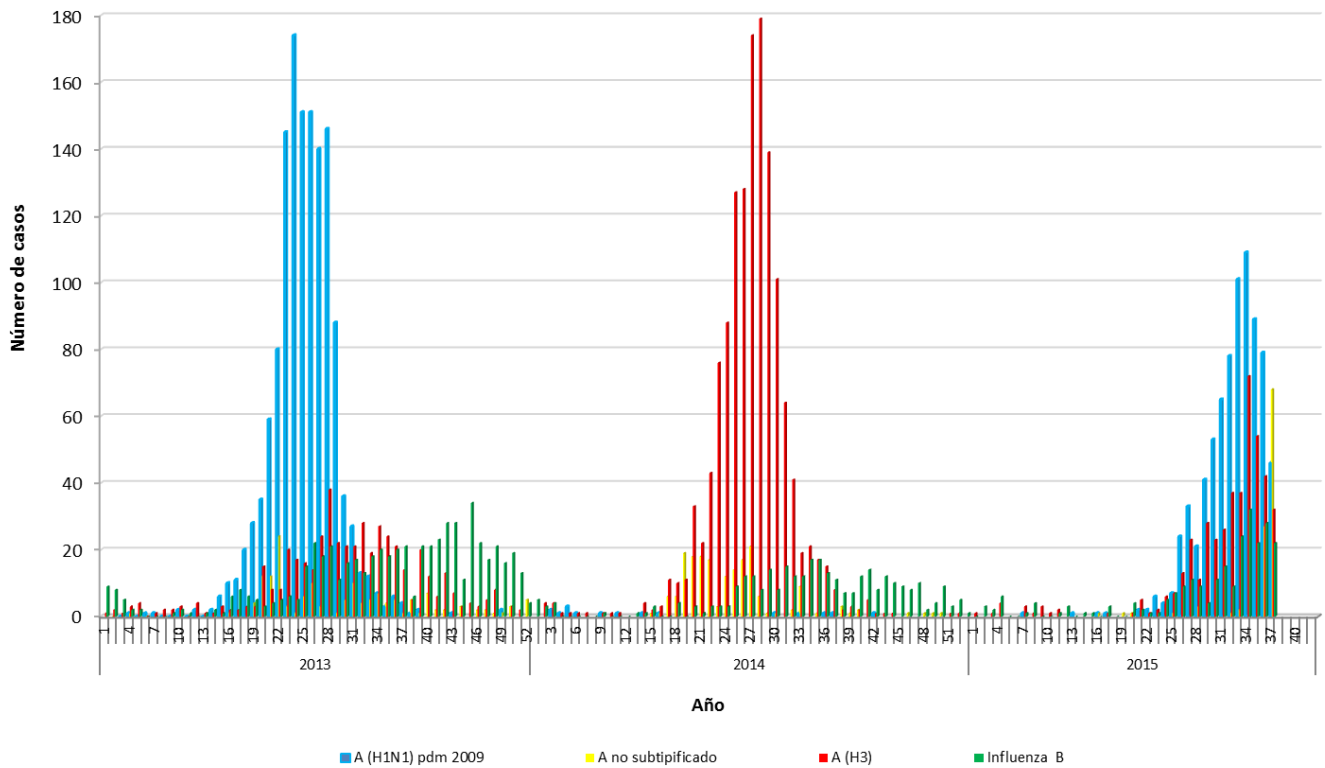
**Figura N°3.** Casos confirmados según agente y grupo etario en la semana epidemiológica N° 38.



**Fuente:** Sección Virus Respiratorios y Exantemáticos. Departamento de Laboratorio Biomédico. Instituto de Salud Pública de Chile. 2015.

# Influenza

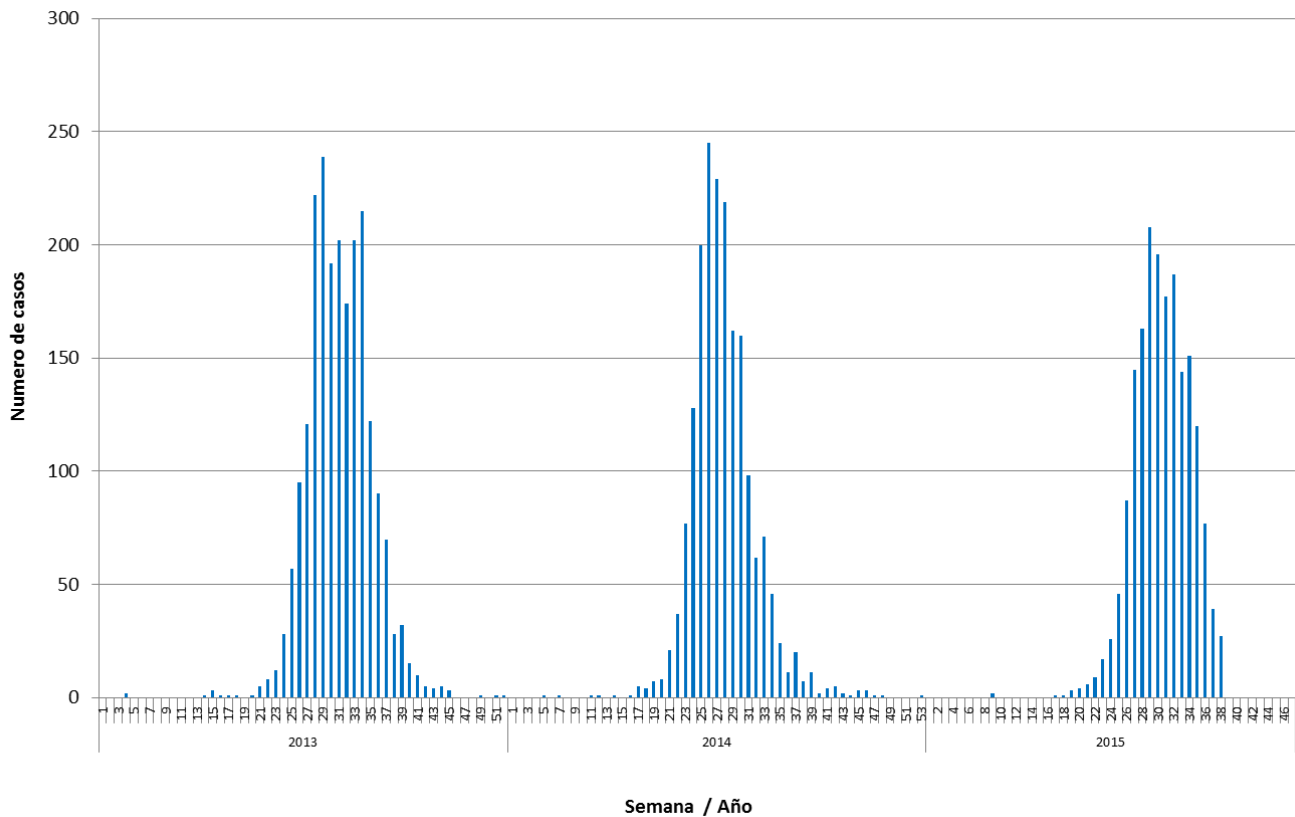
**Figura N°4.** Distribución del número de casos de Influenza por tipos y subtipos por semana epidemiológica, Chile 2013-2015.



**Fuente:** Sección Virus Respiratorios y Exantemáticos. Departamento de Laboratorio Biomédico. Instituto de Salud Pública de Chile. 2015.

# Virus Respiratorio Sincial

**Figura N°5.** Distribución del número de casos de Virus Respiratorio Sincial por semana epidemiológica en Región Metropolitana, Chile 2013-2015.



**Fuente:** Sección Virus Respiratorios y Exantemáticos. Departamento de Laboratorio Biomédico. Instituto de Salud Pública de Chile. 2015.

*Elaborado por:* Instituto de Salud Pública de Chile.