

Informe de Circulación de Virus Respiratorios

Resumen Ejecutivo: En la SE. N° 50 se analizaron 462 muestras para virus respiratorios, siendo 49 positivas (10.6%), similar a la semana 49 (10.5% de positividad). De estas, fueron positivas a Parainfluenza 14, Adenovirus 10, Influenza B 9, VRS 7, Metaneumovirus 6, e Influenza A 3. Parainfluenza corresponde al virus más detectado (28.6% de los casos). Los grupos más afectados son los pacientes menores de 1 año y de 1 a 4 años. En segundo lugar se presenta Adenovirus (20,4%), seguido de Influenza B (18.4%), VRS (14,3%), Metaneumovirus (12,2%) e Influenza A (6.1%). El 62% de los casos de Influenza han sido subtipificados como Influenza A (H3N2).

Resultados:

En la SE. N° 50 (9 al 15 de diciembre de 2012) se analizaron 462 muestras para virus respiratorios, 49 de ellas (10.6%) fueron positivas para algunos de los agentes virales estudiados.

Se presentaron 7 casos de Parainfluenza, identificados principalmente en orden de frecuencia por los hospitales Concepción (3), Santiago (3), Temuco (2), La Serena (1), Viña del Mar (1), Rancagua (1), Talcahuano (1), Chillán (1) y Castro (1) (Tabla N°1).

Se presentaron casos de Adenovirus en San Antonio (1), Viña del Mar (1), Rancagua (1), Talca (1), Concepción (1), Valdivia (1), Puerto Montt (1) y Santiago (3).

Con respecto a Influenza B, los casos reportados fueron de: Valparaíso (1), Linares (1), Concepción (1), Temuco (1), Puerto Montt (2) y Santiago (3).

Se detectaron casos de VRS en Copiapó (1), Rancagua (2), Temuco (1), Castro (2) y Santiago (1).

Se presentaron 6 casos de Metaneumovirus en Concepción (5) y Talca (1).

Se detectó Influenza A en Temuco (1), Puerto Montt (1) y Santiago (1)

En Chile, la vigilancia de la influenza tiene por objetivo identificar oportunamente la **circulación viral** y caracterizar la propagación de las variantes antigénicas. Esta vigilancia considera entre sus componentes:

Vigilancia centinela de Enfermedad Tipo Influenza (ETI): Se realiza en **42 centros centinela** de atención primaria distribuidos en las 15 regiones del país para la vigilancia de morbilidad. En **21 de estos centros centinelas** se realiza diagnóstico etiológico de virus respiratorios por IF, según lo establece la circular de vigilancia N° B 51/20 del 14 de mayo del 2010.

Vigilancia de virus influenza y otros virus respiratorios: El Instituto de Salud Pública de Chile (ISP), cuenta con **29 centros hospitalarios de la red pública** que integran la red de laboratorios de hospitales que realizan detección etiológico de los virus respiratorios. Además con fines de vigilancia se recibe la información semanal de la Clínica Santa María y de la Clínica Las Condes.

Esta vigilancia se orienta al estudio genético y monitoreo de la resistencia a antivirales para el virus Influenza. También en casos seleccionados se realizan estudios genéticos para el Virus Respiratorio Sincicial y Adenovirus. Además, se procesan en el ISP muestras provenientes de otros centros privados u otros hospitales que no pertenecen a la Red de Vigilancia.

Vigilancia de los Casos de Infección Respiratoria Aguda Grave (IRAG) en pacientes hospitalizados: Se realiza en seis (6) hospitales centinelas: Hospital de Iquique, Hospital Militar, Hospital San Juan de Dios, Hospital Gustavo Fricke, Hospital Grant Benavente y Hospital de Puerto Montt. Permite monitorear la gravedad de los cuadros de influenza.

Monitoreo de consultas diarias de causa respiratoria de adultos y niños en servicios de urgencia ambulatorios y hospitalarios de todo el país (SNSS): Permite identificar el inicio del aumento estacional de casos de IRA altas y bajas, incluidas las ETI.

En relación a los pacientes hospitalizados, en la Tabla N°2 se observa que Parainfluenza es el virus detectado con mayor frecuencia (33% de los casos), seguido de Adenovirus (19%) y VRS, Influenza B y Metaneumovirus (14% cada uno).

En relación a los pacientes ambulatorios se detectan 2 casos de VRS en Copiapó (1) y Castro (1), 1 caso de Parainfluenza en Concepción y 1 caso de Influenza B en Linares (Tabla N° 3).

En relación a Influenza, a la fecha, el 62% ha sido subtipificado en el ISP como Influenza A (H3N2), 29% corresponde a Influenza B, 1% a Influenza A (H1N1) pdm09 y el 8% no ha sido subtipificado (Figura N° 5).

En la Tabla N°4, se muestra la detección de virus respiratorios en tres centros privados de Santiago. En pacientes ambulatorios Influenza B y Adenovirus son los virus más detectados, los cuales se presentan fundamentalmente en niños de 1 a 4 años y niños de 5 a 14 años respectivamente, seguido de Influenza A. En pacientes hospitalizados se detectan un caso de Adenovirus y 2 casos de Influenza B.

TABLAS Y FIGURAS

Tabla N°1. Número de casos detectados de Virus Respiratorios por centro centinela de la Red de Vigilancia de Virus Respiratorios del ISP en la semana epidemiológica N°50.

Hospital Centinela	Total de	Nº casos	VRS	Ad	Para	Inf A	Inf B	Meta
Arica	5	0						
Iquique	11	0						
Antofagasta	4	0						
Copiapó	1	1	1					
La Serena	16	1			1			
San Felipe	6	0						
Valparaíso	15	1					1	
San Antonio	8	1		1				
Viña del Mar	30	2		1	1			
Rancagua	14	4	2	1	1			
Talca	22	2		1				1
Curicó	2	0						
Linares	4	0						
Concepción	70	9		1	2		1	5
Talcahuano	18	1			1			
Chillán	18	1			1			
Temuco	13	5	1		2	1	1	
Valdivia	13	1		1				
Osorno	10	0						
Puerto Montt	19	4		1		1	2	
Castro	20	3	2		1			
Coyhaique	10	0						
Punta Arenas	2	0						
FF.AA. Punta Arenas	0	0						
R.M. Sur Exequiel González C.	34	2	1	1				
R.M. Occidente Félix Bulnes	38	3		2	1			
R.M. Occidente San Juan de Dios	14	0						
R.M. Suroriente Padre Hurtado	19	2			2			
R.M. Oriente Hospital del Tórax	1	0						
Centinelas Ambulatorios								
Iquique, Cirujano Guzmán	1	0						
Valparaíso, Plaza Justicia	2	0						
Linares, San Juan de Dios	2	1					1	
Concepción, V M Fernández	3	1			1			
Chiloé, Ancud	9	0						
Punta Arenas, Dr. Mateo Bencur	2	0						
Otros R.M**	6	4				1	3	
TOTAL	462	49	7	10	14	3	9	6

** : Muestras enviadas desde Hospital Luis Calvo Mackenna, Clínica Santa María y Clínica Las Condes.

Tabla N°2. Número de casos detectados de Virus Respiratorios en pacientes hospitalizados por la Red de Vigilancia de Virus Respiratorios del ISP en la semana epidemiológica N°50.

Hospital Centinela	Total de casos	Nº casos positivos	VRS	Ad	Para	Inf A	Inf B	Meta
Arica	5	0						
Iquique	11	0						
Antofagasta	4	0						
La Serena	16	1			1			
San Felipe	6	0						
Valparaíso	15	1					1	
San Antonio	8	1		1				
Viña del Mar	23	2		1	1			
Rancagua	14	4	2	1	1			
Talca	21	2		1				1
Curicó	2	0						
Linares	4	0						
Concepción	53	8		1	2		1	4
Talcahuano	18	1			1			
Chillán	16	1			1			
Temuco	13	5	1		2	1	1	
Valdivia	10	1		1				
Osorno	8	0						
Puerto Montt	19	4		1		1	2	
Castro	15	2	1		1			
Ancud	2	0						
Coyhaique	10	0						
Punta Arenas	2	0						
R.M. Sur Exequiel González C.	31	1	1					
R.M. Occidente Félix Bulnes	19	0						
R.M. Occidente San Juan de Dios	12	0						
R.M. Suroriente Padre Hurtado	18	2			2			
R.M. Oriente Hospital del Tórax	1	0						
TOTAL	376	36	5	7	12	2	5	5

Fuente: Sección Virus Respiratorios Exantemáticos. Departamento de Laboratorio Biomédico. Instituto de Salud Pública de Chile. 2012.

Tabla N°3. Número de casos detectados de Virus Respiratorios en pacientes ambulatorios por la Red de Vigilancia de Virus Respiratorios del ISP en la semana epidemiológica N°50.

Hospital Centinela	Total de casos	Nº casos positivos	VRS	Ad	Para	Inf A	Inf B	Meta
Copiapó	1	1	1					
Talca	1	0						
Chillán	2	0						
Castro	5	1	1					
R.M. Sur Exequiel González C.	1	0						
R.M. Occidente San Juan de Dios	1	0						
R.M. Suroriente Padre Hurtado	1	0						
Centinelas Ambulatorios								
Iquique, Cirujano Guzmán	1	0						
Valparaíso, Plaza Justicia	2	0						
Linares, San Juan de Dios	1	1					1	
Concepción, V M Fernández	3	1			1			
Chiloé, Ancud	7	0						
TOTAL	26	4	2	0	1	0	1	0

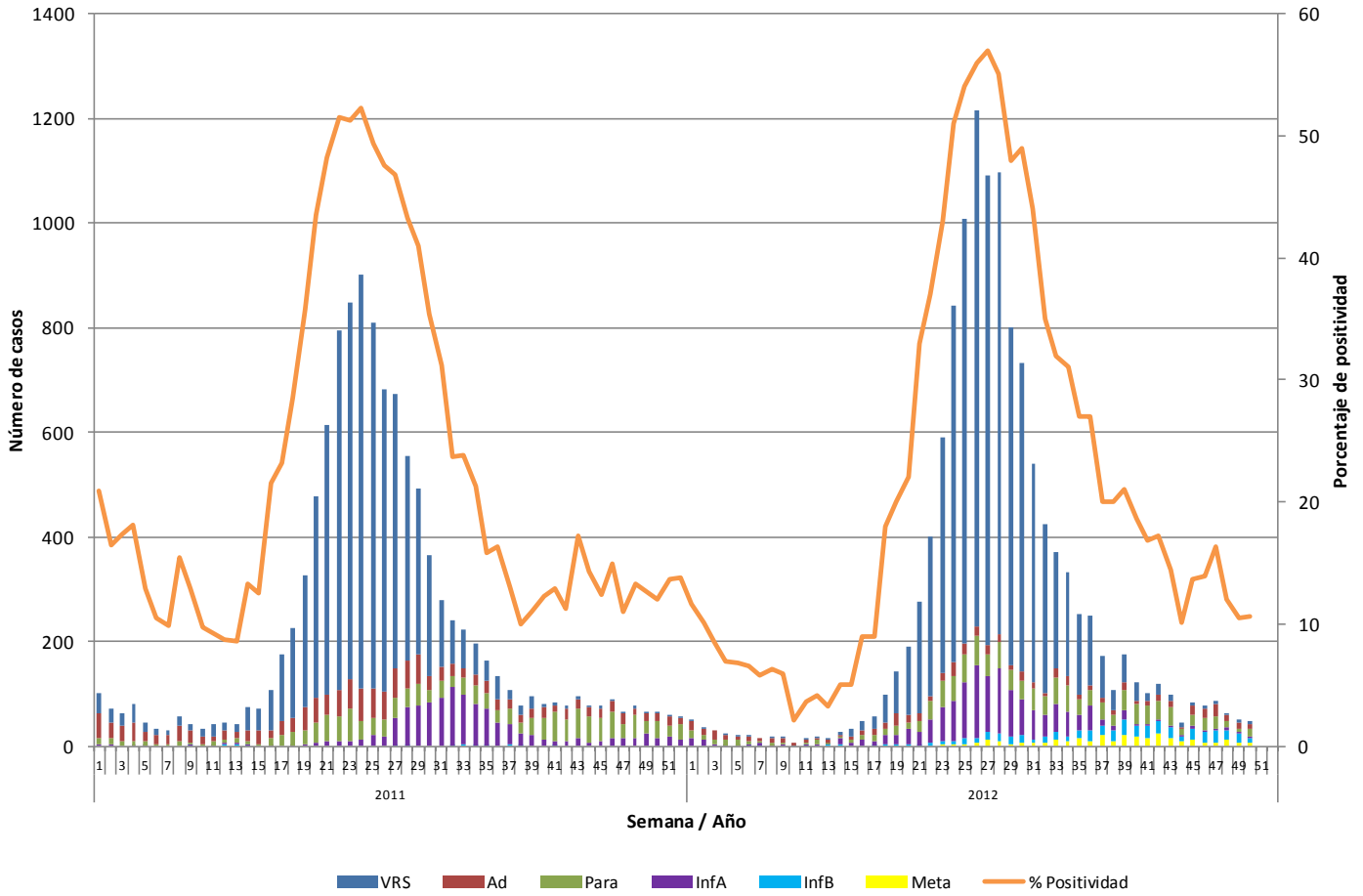
Fuente: Sección Virus Respiratorios Exantemáticos. Departamento de Laboratorio Biomédico. Instituto de Salud Pública de Chile. 2012.

Tabla N°4. Número de casos detectados de Virus Respiratorios en pacientes ambulatorios atendidos en clínicas privadas, en la semana epidemiológica N°50.

Clínicas privadas	Total de casos	Nº casos positivos	VRS	Ad	Para	Inf A	Inf B	Meta
Pacientes hospitalizados								
Clínica Las Condes	17	2		1			1	
Clínica Santa María	6	1		1				
Total pacientes hospitalizados	23	3	0	2	0	0	1	0
Pacientes ambulatorios								
Clínica Las Condes	142	10		1	1	1	7	
Clínica Santa María	93	9		5		3	1	
Laboratorio Integramédica	63	7		4	1		2	
Total pacientes ambulatorios	298	26	0	10	2	4	10	0

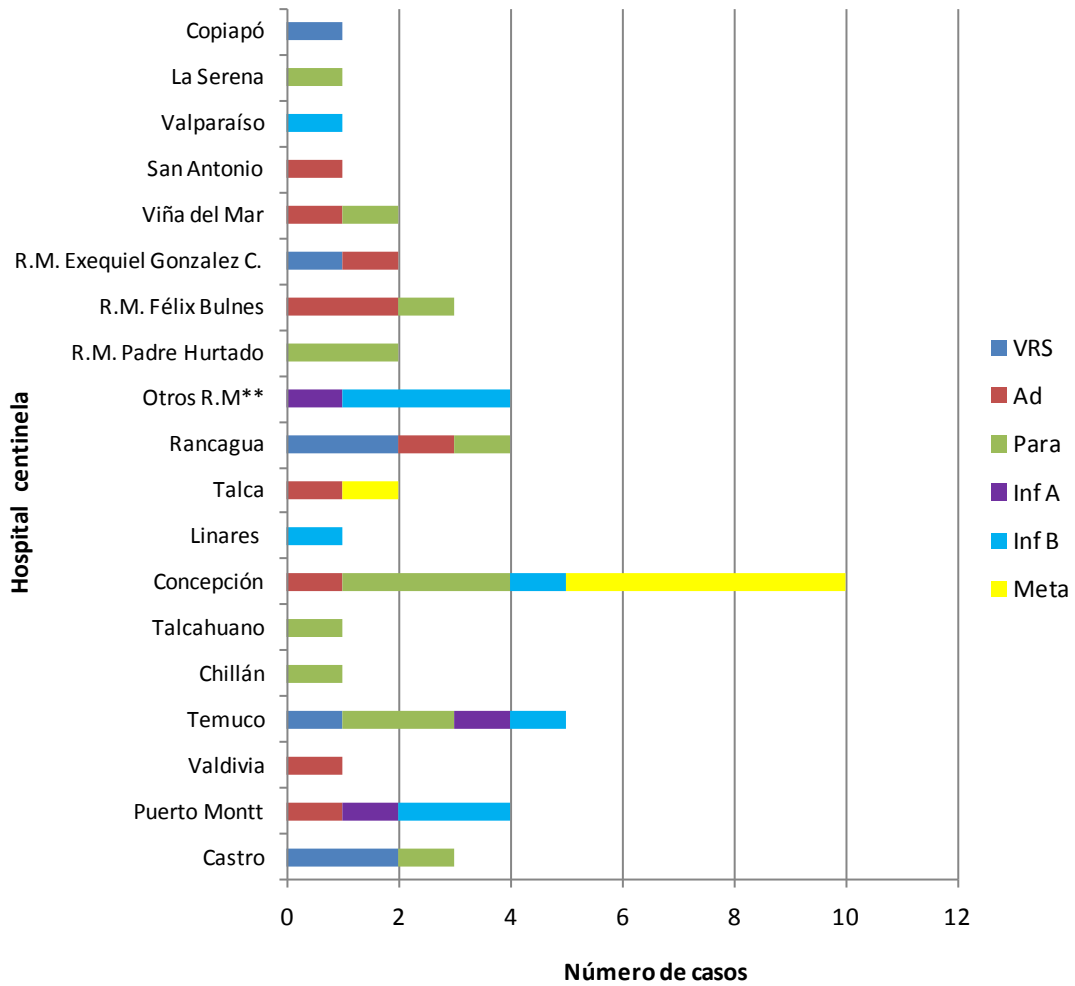
Fuente: Sección Virus Respiratorios Exantemáticos. Departamento de Laboratorio Biomédico. Instituto de Salud Pública de Chile. 2012.

Figura N°1. Número de casos detectados de Virus Respiratorios por agente y porcentaje de positividad del total de las muestras analizadas, según semana epidemiológica. Chile 2011-2012.



Fuente: Sección Virus Respiratorios Exantemáticos. Departamento de Laboratorio Biomédico. Instituto de Salud Pública de Chile. 2012.

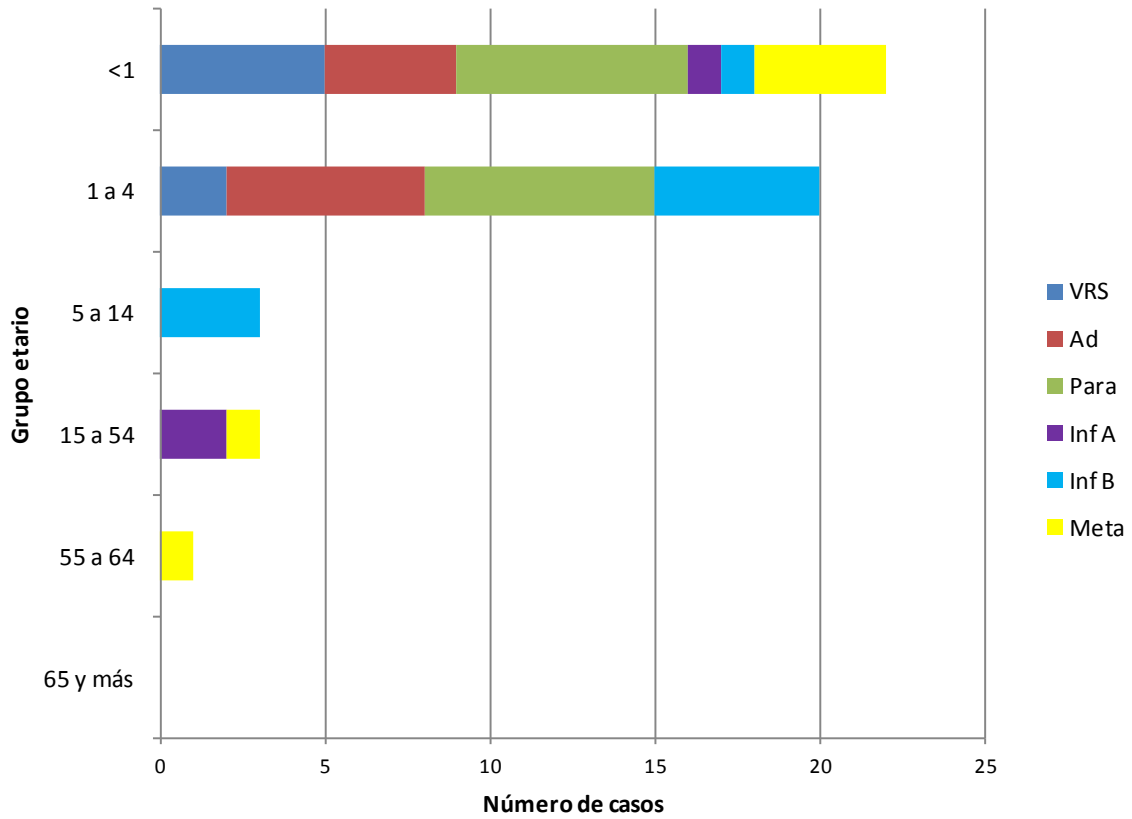
Figura N°2. Hospitales centinelas de la Red de Vigilancia de Virus Respiratorios del ISP con casos confirmados según agente en la semana epidemiológica N°50.



* Muestras enviadas desde Hospital Luis Calvo Mackenna y Clínica Las Condes.

Fuente: Sección Virus Respiratorios Exantemáticos. Departamento de Laboratorio Biomédico. Instituto de Salud Pública de Chile. 2012.

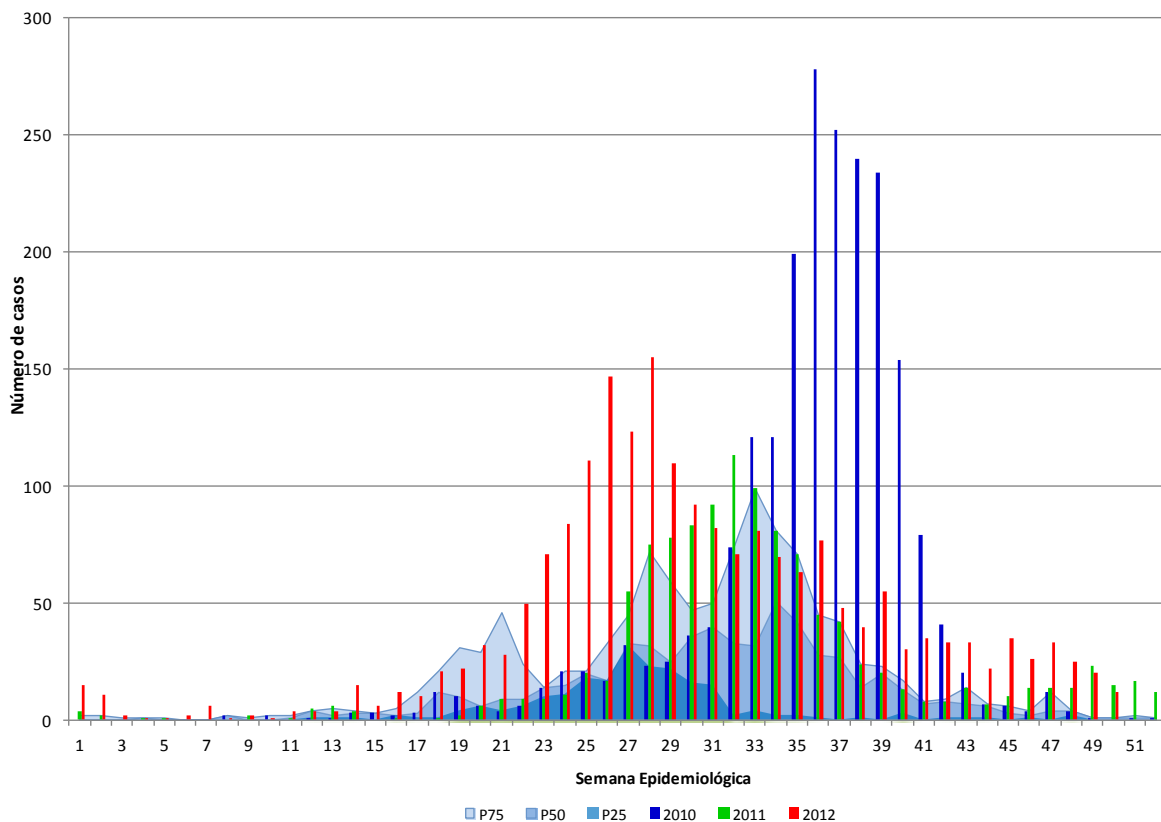
Figura N°3. Casos confirmados según agente y grupo etario en la semana epidemiológica N°50.



Fuente: Sección Virus Respiratorio Exantemáticos. Departamento de Laboratorio Biomédico. Instituto de Salud Pública de Chile. 2012.

Influenza

Figura N°4. Casos confirmados de Influenza en 2012. Canal endémico por semana epidemiológica. Chile 2006-2012*



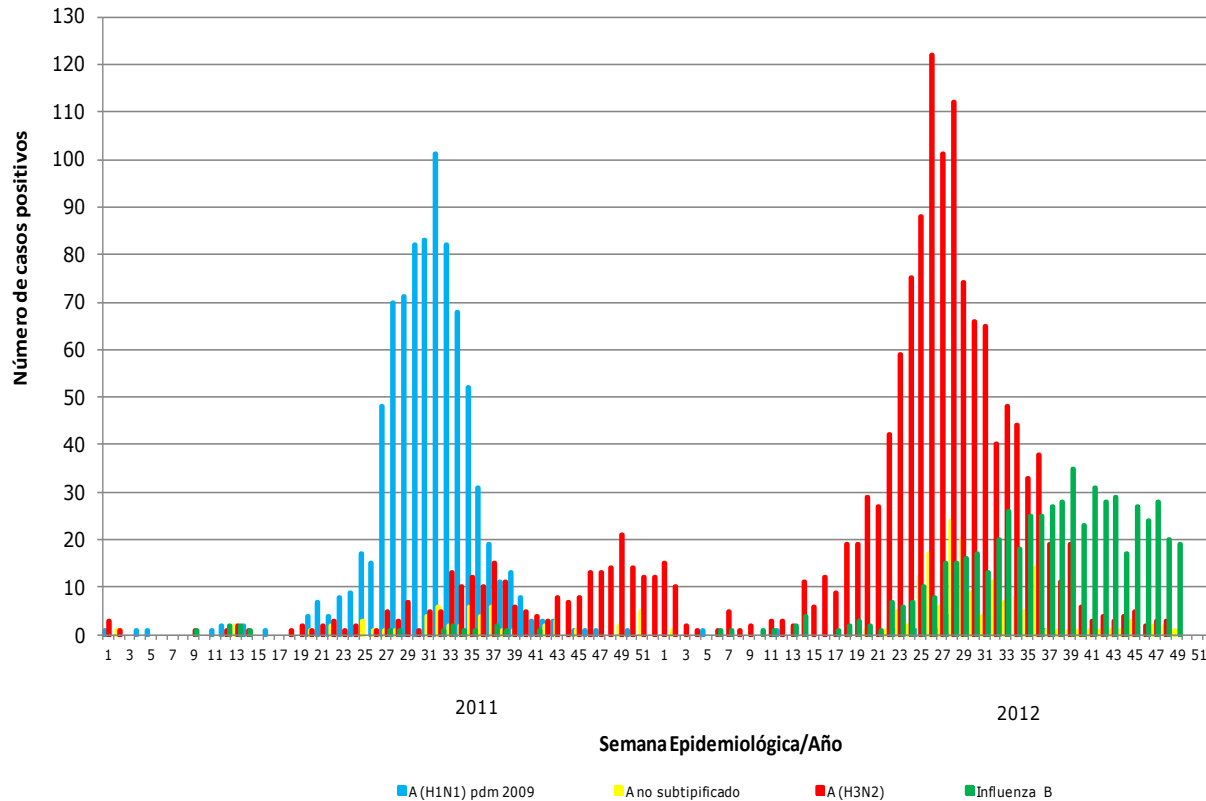
* No se incluye el año 2009 en los cálculos del canal.

Fuente: Sección Virus Respiratorios Exantemáticos. Sistema FileMaker. Departamento de Laboratorio Biomédico. Instituto de Salud Pública de Chile. 2012.

Observación:

Si el número de casos se encuentra entre el cuartil 1 (P25) y la mediana (P50) se considera que éste está en **zona de seguridad**, entre la mediana y el tercer cuartil (P75) en **zona de alerta** y cuando el número de casos lo supera, se considera que se está en **zona epidémica**.

Figura N°5. Distribución del número de casos de Influenza por tipos y subtipos por semana epidemiológica, Chile 2011-2012.



Fuente: Sección Virus Respiratorios Exantemáticos. Departamento de Laboratorio Biomédico. Instituto de Salud Pública de Chile. 2012.

Elaborado por: Instituto de Salud Pública de Chile