

Informe de Circulación de Virus Respiratorios

Resumen Ejecutivo: En la SE. N° 47 se analizaron 535 muestras para virus respiratorios, siendo 87 positivas (16.3%), superior a la semana 46 (13.9% de positividad). De estas, fueron positivas a Parainfluenza 23, Influenza B 23, Adenovirus 23, VRS 7, Metaneumovirus 6 e Influenza A 5. Parainfluenza, Adenovirus e Influenza B corresponden cada uno al 26.3% de los casos. Los grupos más afectados son los menores de 1 año y los pacientes de 1 a 4 años. Las muestras positivas a VRS corresponden al 8%, Metaneumovirus al 7% e Influenza A al 6%. El 64% de los casos de Influenza han sido subtipificados en el ISP como Influenza A (H3N2).

Resultados:

En la SE. N° 47 (18 al 24 de noviembre de 2012) se analizaron 535 muestras para virus respiratorios, 87 de ellas (16.3%) fueron positivas para algunos de los agentes virales estudiados.

Se presentaron 23 casos de Parainfluenza, identificados principalmente en orden de frecuencia por los hospitales de Talca (4), Santiago (3), Temuco (3), Concepción (2), Chillán (2), Valdivia (2), La Serena (1), Valparaíso (1), Linares (1), Talcahuano (1), Osorno (1), Puerto Montt (1) y Castro (1) (Tabla N°1).

Se detectaron casos de VRS en Curicó (1), Concepción (1), Valdivia (2), Osorno (1), Puerto Montt (1) y Punta Arenas (1).

Se presentaron casos de Adenovirus en Iquique (2), Valparaíso (1), Viña del Mar (3), Talca (1), Concepción (2), Talcahuano (1), Valdivia (1), Puerto Montt (6), Castro (1), Punta Arenas (1) y Santiago (4).

Se detectaron 5 casos de Influenza A en Concepción (2), Talcahuano (1), Valdivia (1) y Punta Arenas (1).

Con respecto a la Influenza B, los casos reportados fueron de: San Felipe (1), Valparaíso (1), Concepción (4), Chillán (1), Temuco (1), Valdivia (2), Puerto Montt (2) y Santiago (11).

Se presentan casos de Metaneumovirus en Concepción (5) y Temuco (1).

En Chile, la vigilancia de la influenza tiene por objetivo identificar oportunamente la **circulación viral** y caracterizar la propagación de las variantes antigénicas. Esta vigilancia considera entre sus componentes:

Vigilancia centinela de Enfermedad Tipo Influenza (ETI): Se realiza en **42 centros centinela** de atención primaria distribuidos en las 15 regiones del país para la vigilancia de morbilidad. En **21 de estos centros centinelas** se realiza diagnóstico etiológico de virus respiratorios por IF, según lo establece la circular de vigilancia N° B 51/20 del 14 de mayo del 2010.

Vigilancia de virus influenza y otros virus respiratorios: El Instituto de Salud Pública de Chile (ISP), cuenta con **29 centros hospitalarios de la red pública** que integran la red de laboratorios de hospitales que realizan detección etiológico de los virus respiratorios. Además con fines de vigilancia se recibe la información semanal de la Clínica Santa María y de la Clínica Las Condes.

Esta vigilancia se orienta al estudio genético y monitoreo de la resistencia a antivirales para el virus Influenza. También en casos seleccionados se realizan estudios genéticos para el Virus Respiratorio Sincicial y Adenovirus. Además, se procesan en el ISP muestras provenientes de otros centros privados u otros hospitales que no pertenecen a la Red de Vigilancia.

Vigilancia de los Casos de Infección Respiratoria Aguda Grave (IRAG) en pacientes hospitalizados: Se realiza en seis (6) hospitales centinelas: Hospital de Iquique, Hospital Militar, Hospital San Juan de Dios, Hospital Gustavo Fricke, Hospital Grant Benavente y Hospital de Puerto Montt. Permite monitorear la gravedad de los cuadros de influenza.

Monitoreo de consultas diarias de causa respiratoria de adultos y niños en servicios de urgencia ambulatorios y hospitalarios de todo el país (SNSS): Permite identificar el inicio del aumento estacional de casos de IRA altas y bajas, incluidas las ETI.



En relación a los pacientes hospitalizados, en la Tabla N°2 se observa que Parainfluenza es el virus detectado con mayor frecuencia (35% de los casos), seguido de Adenovirus (27%) e Influenza B (13%).

En relación a los pacientes ambulatorios se detectan 2 casos de Parainfluenza y 1 caso de Adenovirus e Influenza B (Tabla N° 3).

En relación a Influenza, a la fecha, el 64% ha sido subtipificado en el ISP como Influenza A (H3N2), 27% corresponde a Influenza B, 1% a Influenza A (H1N1) pdm09 y el 8% no ha sido subtipificado (Figura N° 5).

En la Tabla N°4, se muestra la detección de virus respiratorios en tres centros privados de Santiago. En pacientes ambulatorios se mantiene la presencia de Influenza B como el virus más detectado, el cual se presenta principalmente en niños mayores de 4 años, seguido de Adenovirus. En pacientes hospitalizados se detectan pocos casos de Adenovirus, Parainfluenza, e Influenza B.

TABLAS Y FIGURAS

Tabla N°1. Número de casos detectados de Virus Respiratorios por centro centinela de la Red de Vigilancia de Virus Respiratorios del ISP en la semana epidemiológica N°47.

Hospital Centinela	Total casos	Nº casos	VRS	Ad	Para	Inf A	Inf B	Meta
Arica*								
Iquique	10	2		2				
Antofagasta	4	0						
Copiapó	5	0						
La Serena	18	1			1			
San Felipe	10	1					1	
Valparaíso	45	3		1	1		1	
San Antonio	3	0						
Viña del Mar	27	3		3				
Rancagua	13	0						
Talca	20	5		1	4			
Curicó	4	1	1					
Linares	17	1			1			
Concepción	72	16	1	2	2	2	4	5
Talcahuano	31	3		1	1	1		
Chillán	17	3			2		1	
Temuco	21	5			3		1	1
Valdivia	20	8	2	1	2	1	2	
Osorno	8	2	1		1			
Puerto Montt	30	10	1	6	1		2	
Castro	12	2		1	1			
Coyhaique	6	0						
Punta Arenas	10	2		1		1		
FF.AA. Punta Arenas	2	1	1					
R.M. Sur Exequiel Gonzalez C.	27	0						
R.M. Occidente Félix Bulnes	43	6		4	2			
R.M. Occidente San Juan de Dios	12	0						
R.M. Suroriente Padre Hurtado	23	1			1			
R.M. Oriente Hospital del Tórax	1	0						
Centinelas Ambulatorios								
Valparaíso, Plaza Justicia	3	0						
Viña, Miraflores	1	0						
Linares, San Juan de Dios	2	0						
Concepción, V M Fernández	3	0						
Santiago, Consultorio Avendaño	1	0						
Otros R.M**	14	11					11	
TOTAL (* sin datos)	535	87	7	23	23	5	23	6

** : Muestras enviadas desde Hospital Sotero del Río, Hospital Roberto del Río, Hospital del Pino, Hospital Luis Calvo Mackenna, Hospital San Borja Arriarán, Hospital Militar, Hospital Dipreca, Integramédica, Clínica Las Condes, Clínica Santa María.

Tabla N°2. Número de casos detectados de Virus Respiratorios en pacientes hospitalizados por la Red de Vigilancia de Virus Respiratorios del ISP en la semana epidemiológica N°47.

Hospital Centinela	Total casos	N° casos positivos	VRS	Ad	Para	Inf A	Inf B	Meta
Iquique	10	2		2				
Antofagasta	4	0						
Copiapó	5	0						
La Serena	18	1			1			
San Felipe	10	1					1	
Valparaíso	36	2			1		1	
San Antonio	3	0						
Viña del Mar	17	1		1				
Rancagua	13	0						
Talca	19	4		1	3			
Curicó	4	1	1					
Linares	17	1			1			
Concepción	48	9	1		2	1	2	3
Talcahuano	31	3		1	1	1		
Chillán	8	2			2			
Temuco	21	5			3		1	1
Valdivia	18	7	2	1	2	1	1	
Osorno	8	2	1		1			
Puerto Montt	30	10	1	6	1		2	
Castro	6	0						
Coyhaique	6	0						
Punta Arenas	10	2		1		1		
FF.AA. Punta Arenas	1	1	1					
R.M. Sur Exequiel González C.	23	0						
R.M. Occidente Félix Bulnes	39	5		3	2			
R.M. Occidente San Juan de Dios	9	0						
R.M. Suroriente Padre Hurtado	23	1			1			
R.M. Oriente Hospital del Tórax	1	0						
TOTAL	438	60	7	16	21	4	8	4

Fuente: Sección Virus Respiratorios Exantemáticos. Departamento de Laboratorio Biomédico. Instituto de Salud Pública de Chile. 2012.

Tabla N°3. Número de casos detectados de Virus Respiratorios en pacientes ambulatorios por la Red de Vigilancia de Virus Respiratorios del ISP en la semana epidemiológica N°47.

Hospital Centinela	Total de casos	Nº casos positivos	VRS	Ad	Para	Inf A	Inf B	Meta
Talca	1	1			1			
Chillán	9	1					1	
Castro	6	2		1	1			
FF.AA. Punta Arenas	1	0						
R.M. Sur Exequiel González C.	1	0						
R.M. Occidente San Juan de Dios	2	0						
Centinelas Ambulatorios								
Valparaíso, Plaza Justicia	3	0						
Viña, Miraflores	1	0						
Linares, San Juan de Dios	2	0						
Concepción, V M Fernández	3	0						
Santiago, Consultorio Avendaño	1	0						
TOTAL	30	4	0	1	2	0	1	0

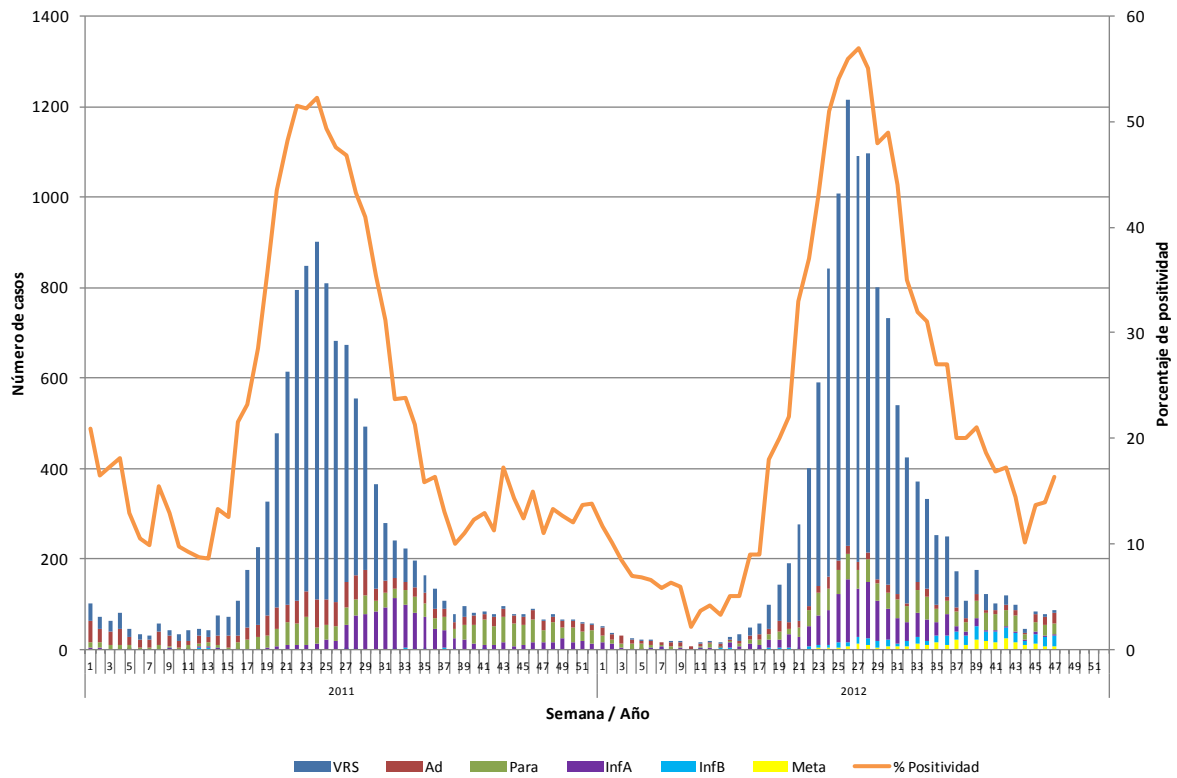
Fuente: Sección Virus Respiratorios Exantemáticos. Departamento de Laboratorio Biomédico. Instituto de Salud Pública de Chile. 2012.

Tabla N°4. Número de casos detectados de Virus Respiratorios en pacientes ambulatorios atendidos en clínicas privadas, en la semana epidemiológica N°47

Clínicas privadas	Total de casos	Nº casos positivos	VRS	Ad	Para	Inf A	Inf B	Meta
Pacientes hospitalizados								
Clínica Las Condes	19	2		1			1	
Clínica Santa María	7	1			1			
Total pacientes hospitalizados	26	3	0	1	1	0	1	0
Pacientes ambulatorios								
Clínica Las Condes	168	14		3			11	
Clínica Santa María	106	24		13	2	1	8	
Laboratorio Integramédica	87	20		3	4		11	2
Total pacientes ambulatorios	361	58	0	19	6	1	30	2

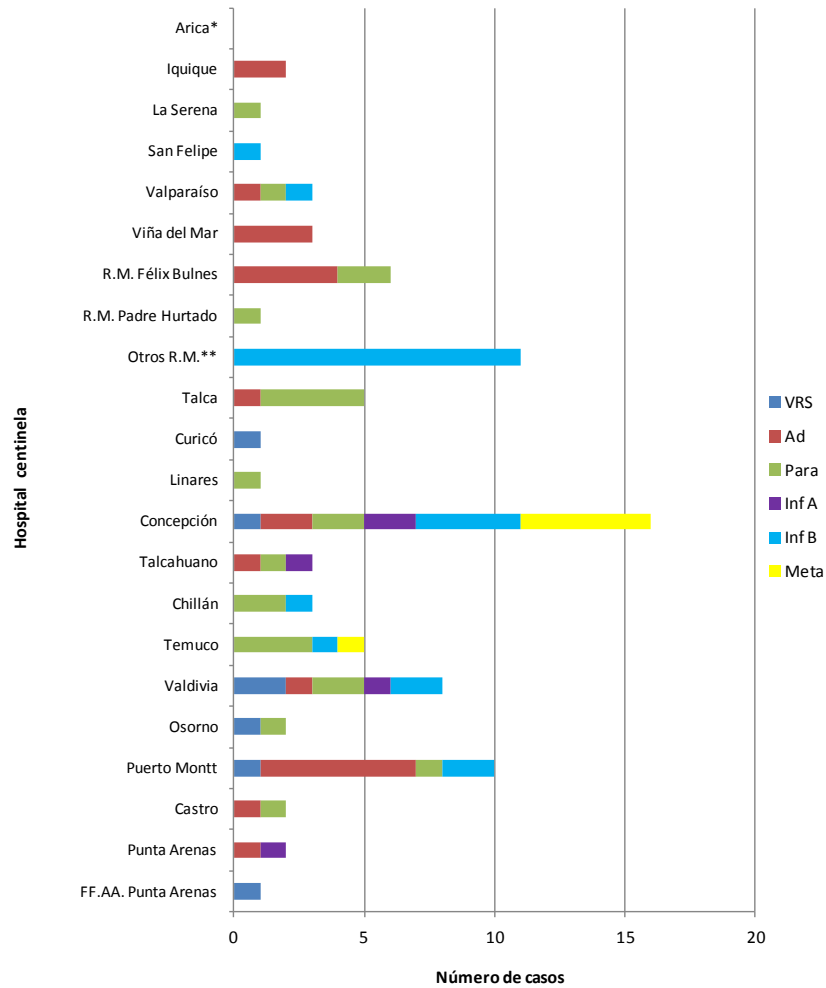
Fuente: Sección Virus Respiratorios Exantemáticos. Departamento de Laboratorio Biomédico. Instituto de Salud Pública de Chile. 2012.

Figura N°1. Número de casos detectados de Virus Respiratorios por agente y porcentaje de positividad del total de las muestras analizadas, según semana epidemiológica. Chile 2011-2012.



Fuente: Sección Virus Respiratorios Exantemáticos. Departamento de Laboratorio Biomédico. Instituto de Salud Pública de Chile. 2012.

Figura N°2. Hospitales centinelas de la Red de Vigilancia de Virus Respiratorios del ISP con casos confirmados según agente en la semana epidemiológica N°47.

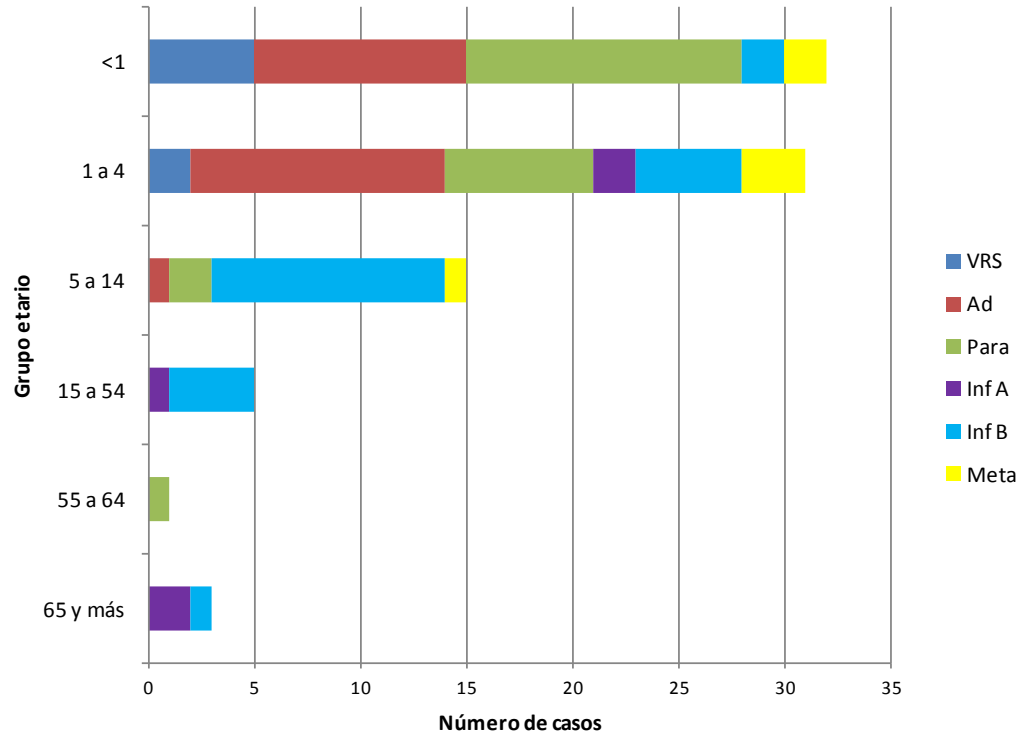


* Sin datos

** Muestras enviadas desde Exámenes de Laboratorio S.A., Clínica Santa María y Clínica Las Condes.

Fuente: Sección Virus Respiratorios Exantemáticos. Departamento de Laboratorio Biomédico. Instituto de Salud Pública de Chile. 2012.

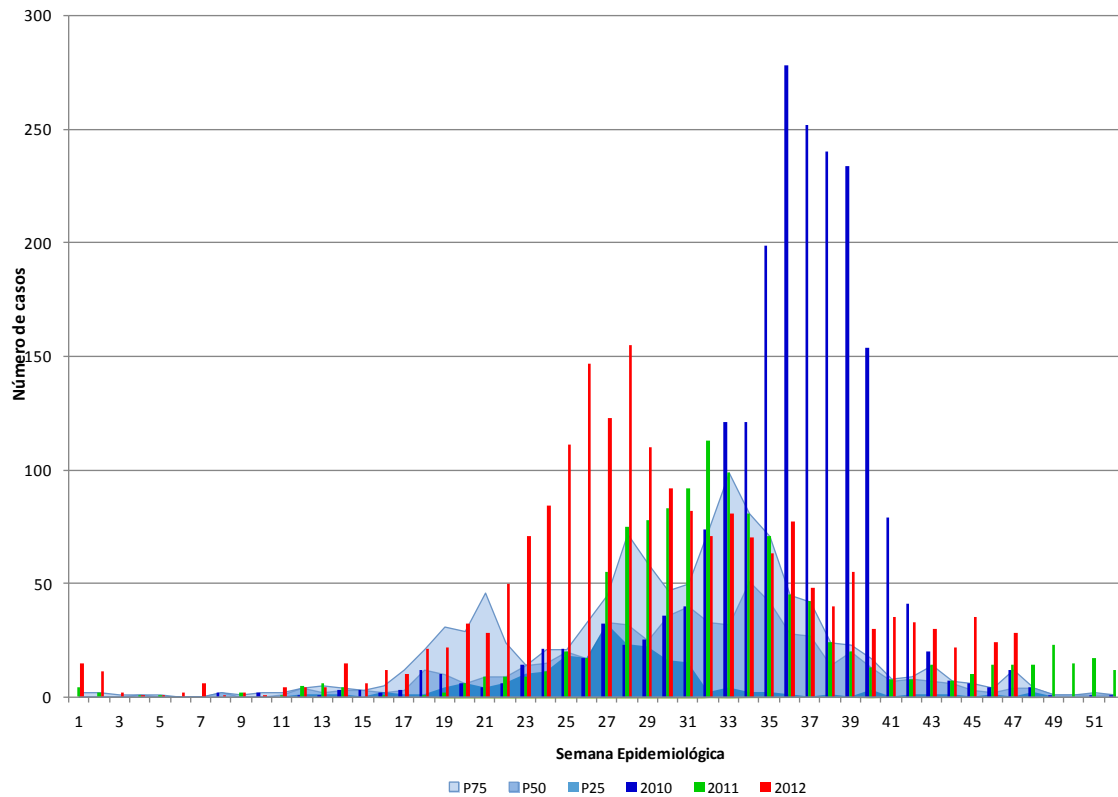
Figura N°3. Casos confirmados según agente y grupo etario en la semana epidemiológica N°47.



Fuente: Sección Virus Respiratorio Exantemáticos. Departamento de Laboratorio Biomédico. Instituto de Salud Pública de Chile. 2012.

Influenza

Figura N°4. Casos confirmados de Influenza en 2012. Canal endémico por semana epidemiológica. Chile 2006-2012*



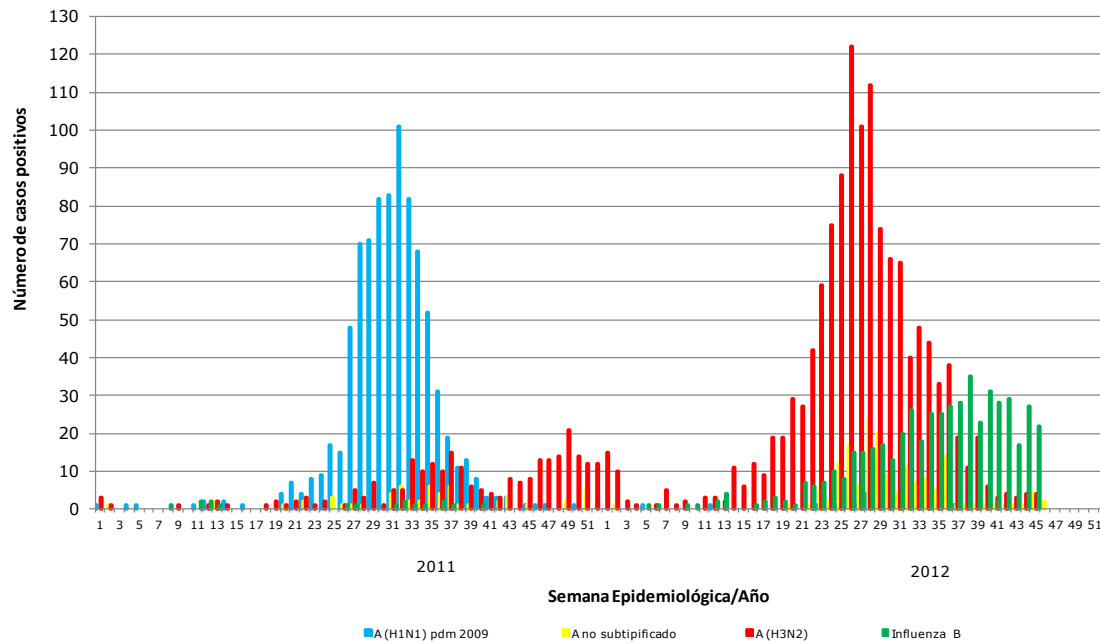
* No se incluye el año 2009 en los cálculos del canal.

Fuente: Sección Virus Respiratorios Exantemáticos. Sistema FileMaker. Departamento de Laboratorio Biomédico. Instituto de Salud Pública de Chile. 2012.

Observación:

Si el número de casos se encuentra entre el cuartil 1 (P25) y la mediana (P50) se considera que éste está en **zona de seguridad**, entre la mediana y el tercer cuartil (P75) en **zona de alerta** y cuando el número de casos lo supera, se considera que se está en **zona epidémica**.

Figura N°5. Distribución del número de casos de Influenza por tipos y subtipos por semana epidemiológica, Chile 2011-2012.



Fuente: Sección Virus Respiratorios Exantemáticos. Departamento de Laboratorio Biomédico. Instituto de Salud Pública de Chile. 2012.

Elaborado por: Instituto de Salud Pública de Chile