

Informe de Circulación de Virus Respiratorios

Resumen Ejecutivo: En la SE. N° 45 se analizaron 608 muestras para virus respiratorios, siendo 83 positivas (13,6%) (Parainfluenza 22, Influenza B 21, Adenovirus 16, Metaneumovirus 11, Influenza A 7 y VRS 6). Parainfluenza se mantiene como el virus detectado con mayor frecuencia (26,5% de los casos). Los grupos más afectados son los menores de 1 año y los pacientes de 1 a 4 años. En segundo lugar se presenta Influenza B (25,3%), seguido de Adenovirus (19,2%), Metaneumovirus (13,2%), Influenza A (8,5%) y VRS (7,3%). El 66% de los casos de Influenza han sido subtipificados como Influenza A (H3N2).

Resultados:

En la SE. N° 45 (04 al 10 de noviembre de 2012) se analizaron 608 muestras para virus respiratorios, 83 de ellas (13,6%) fueron positivas para algunos de los agentes virales estudiados.

Se presentaron 22 casos de Parainfluenza, identificados principalmente en orden de frecuencia por los hospitales de Temuco (5), Valparaíso (4), Santiago (3), Concepción (2), Chillán (2), Puerto Montt (2), La Serena (1), Talcahuano (1), Valdivia (1) y Coyhaique (1) (Tabla N°1).

Se detectaron casos de VRS en La Serena (1), Rancagua (1), Talca (1), Linares (1), Valdivia (1) y Puerto Montt (1).

Se presentaron casos de Adenovirus en La Serena (1), Linares (3), Concepción (2), Talcahuano (1), Valdivia (2) y Puerto Montt (1), Coyhaique (2), Punta Arenas (3) y Santiago (1).

Se detectaron 7 casos de Influenza A distribuidos en Rancagua (2), Concepción (2), Talcahuano (1) y Santiago (2).

Con respecto a la Influenza B, los casos reportados fueron de: Rancagua (1), Concepción (4), Temuco (1), Valdivia (1), Puerto Montt (4), Castro (1) y Santiago (9).

Se presentan casos de Metaneumovirus en San Felipe (1), Concepción (4), Temuco (2), Puerto Montt (2) y Castro (2).

En Chile, la vigilancia de la influenza tiene por objetivo identificar oportunamente la **circulación viral** y caracterizar la propagación de las variantes antigénicas. Esta vigilancia considera entre sus componentes:

Vigilancia centinela de Enfermedad Tipo Influenza (ETI): Se realiza en **42 centros centinela** de atención primaria distribuidos en las 15 regiones del país para la vigilancia de morbilidad. En **21 de estos centros centinelas** se realiza diagnóstico etiológico de virus respiratorios por IF, según lo establece la circular de vigilancia N° B 51/20 del 14 de mayo del 2010.

Vigilancia de virus influenza y otros virus respiratorios: El Instituto de Salud Pública de Chile (ISP), cuenta con **29 centros hospitalarios de la red pública** que integran la red de laboratorios de hospitales que realizan detección etiológico de los virus respiratorios. Además con fines de vigilancia se recibe la información semanal de la Clínica Santa María y de la Clínica Las Condes.

Esta vigilancia se orienta al estudio genético y monitoreo de la resistencia a antivirales para el virus Influenza. También en casos seleccionados se realizan estudios genéticos para el Virus Respiratorio Sincicial y Adenovirus. Además, se procesan en el ISP muestras provenientes de otros centros privados u otros hospitales que no pertenecen a la Red de Vigilancia.

Vigilancia de los Casos de Infección Respiratoria Aguda Grave (IRAG) en pacientes hospitalizados: Se realiza en seis (6) hospitales centinelas: Hospital de Iquique, Hospital Militar, Hospital San Juan de Dios, Hospital Gustavo Fricke, Hospital Grant Benavente y Hospital de Puerto Montt. Permite monitorear la gravedad de los cuadros de influenza.

Monitoreo de consultas diarias de causa respiratoria de adultos y niños en servicios de urgencia ambulatorios y hospitalarios de todo el país (SNSS): Permite identificar el inicio del aumento estacional de casos de IRA altas y bajas, incluidas las ETI.



En relación a los pacientes hospitalizados, en la Tabla N°2 se observa que Parainfluenza es el virus detectado con mayor frecuencia (31% de los casos), seguido de Adenovirus (25%) e Influenza B (16%).

En relación a los pacientes ambulatorios se detecta 1 caso de Parainfluenza, 1 caso de Influenza A y 1 caso de Metaneumovirus (Tabla N° 3).

En relación a Influenza, a la fecha, el 66% ha sido subtipificado en el ISP como Influenza A (H3N2), 24% corresponde a Influenza B, 1% a Influenza A (H1N1) pdm09 y el 9% no ha sido subtipificado (Figura N° 5).

En la Tabla N°4, se muestra la detección de virus respiratorios en tres centros privados de Santiago. En pacientes ambulatorios se mantiene la presencia de Influenza B como el virus más detectado, el cual se presenta principalmente en niños mayores de 4 años y en adultos, seguido de Adenovirus. En pacientes hospitalizados se detectan pocos casos de Influenza A, Parainfluenza y VRS.

TABLAS Y FIGURAS

Tabla N°1. Número de casos detectados de Virus Respiratorios por centro centinela de la Red de Vigilancia de Virus Respiratorios del ISP en la semana epidemiológica N°45.

Hospital Centinela	Total casos	Nº casos positivos	VRS	Ad	Para	Inf A	Inf B	Meta
Arica	4	0						
Iquique	6	0						
Antofagasta	5	0						
Copiapó	2	0						
La Serena	37	3	1	1	1			
San Felipe	6	1						1
Valparaíso	42	4			4			
San Antonio	4	0						
Viña del Mar	34	0						
Rancagua	22	4	1			2	1	
Talca	23	1	1					
Curicó	9	0						
Linares	16	4	1	3				
Concepción	71	13		2	2	2	4	3
Talcahuano	31	3		1	1	1		
Chillán	28	2			2			
Temuco	17	8			5		1	2
Valdivia	25	5	1	2	1		1	
Osorno*								
Puerto Montt	26	10	1	1	2		4	2
Castro	18	1						1
Coyhaique	9	3		2	1			
Punta Arenas	8	2		2				
FF.AA. Punta Arenas	2	1		1				
R.M. Sur Exequiel González C.	40	2		1	1			
R.M. Occidente Félix Bulnes	39	2			1		1	
R.M. Occidente San Juan de Dios	20	1			1			
R.M. Sur oriente Padre Hurtado	28	0						
R.M. Oriente Hospital del Tórax	1	0						
Centinelas Ambulatorios								
Iquique, Alto Hospicio	2	0						
Valparaíso, Plaza Justicia	1	0						
Linares, San Juan de Dios	2	0						
Concepción, V M Fernández	3	1						1
Chiloé, Ancud	9	2					1	1
Punta Arenas, Dr. Mateo Bencur	2	0						
Otros R.M.**	16	10				2	8	
TOTAL (* sin datos)	608	83	6	16	22	7	21	11

** : Muestras enviadas desde Hospital Sotero del Río, Hospital Roberto del Río, Hospital del Pino, Hospital Luis Calvo Mackenna, Hospital San Borja Arriarán, Hospital Militar, Hospital Dipreca, Integramédica, Clínica Las Condes, Clínica Santa María.

Tabla N°2. Número de casos detectados de Virus Respiratorios en pacientes hospitalizados por la Red de Vigilancia de Virus Respiratorios del ISP en la semana epidemiológica N°45.

Hospital Centinela	Total casos	Nº casos positivos	VRS	Ad	Para	Inf A	Inf B	Meta
Arica	4	0						
Iquique	6	0						
Antofagasta	5	0						
Copiapó	2	0						
La Serena	37	3	1	1	1			
San Felipe	6	1						1
Valparaíso	36	4			4			
San Antonio	4	0						
Viña del Mar	24	0						
Rancagua	22	4	1			2	1	
Talca	23	1	1					
Curicó	9	0						
Linares	16	4	1	3				
Concepción	53	10		2	2	2	2	2
Talcahuano	24	2		1	1			
Chillán	20	1			1			
Temuco	17	8			5		1	2
Valdivia	17	4	1	2			1	
Puerto Montt	26	10	1	1	2		4	2
Castro	10	1						1
Coyhaique	9	3		2	1			
Punta Arenas	8	2		2				
R.M. Sur Exequiel González C.	37	2		1	1			
R.M. Occidente Félix Bulnes	28	2			1		1	
R.M. Occidente San Juan de Dios	19	1			1			
R.M. Sur oriente Padre Hurtado	27	0						
R.M. Oriente Hospital del Tórax	1	0						
TOTAL	492	64	6	16	20	4	10	8

Fuente: Sección Virus Respiratorios Exantemáticos. Departamento de Laboratorio Biomédico. Instituto de Salud Pública de Chile. 2012.

Tabla N°3. Número de casos detectados de Virus Respiratorios en pacientes ambulatorios por la Red de Vigilancia de Virus Respiratorios del ISP en la semana epidemiológica N°45.

Hospital Centinela	Total de casos	Nº casos positivos	VRS	Ad	Para	Inf A	Inf B	Meta
Valparaíso	1	0						
Talcahuano	7	1				1		
Chillán	8	1			1			
Castro	8	0						
R.M. Sur Exequiel González C.	1	0						
Centinelas Ambulatorios								
Iquique, Alto Hospicio	2	0						
Valparaíso, Plaza Justicia	1	0						
Linares, San Juan de Dios	2	0						
Concepción, V M Fernández	3	1						1
Punta Arenas, Dr. Mateo	2	0						
TOTAL (* sin datos)	35	3			1	1		1

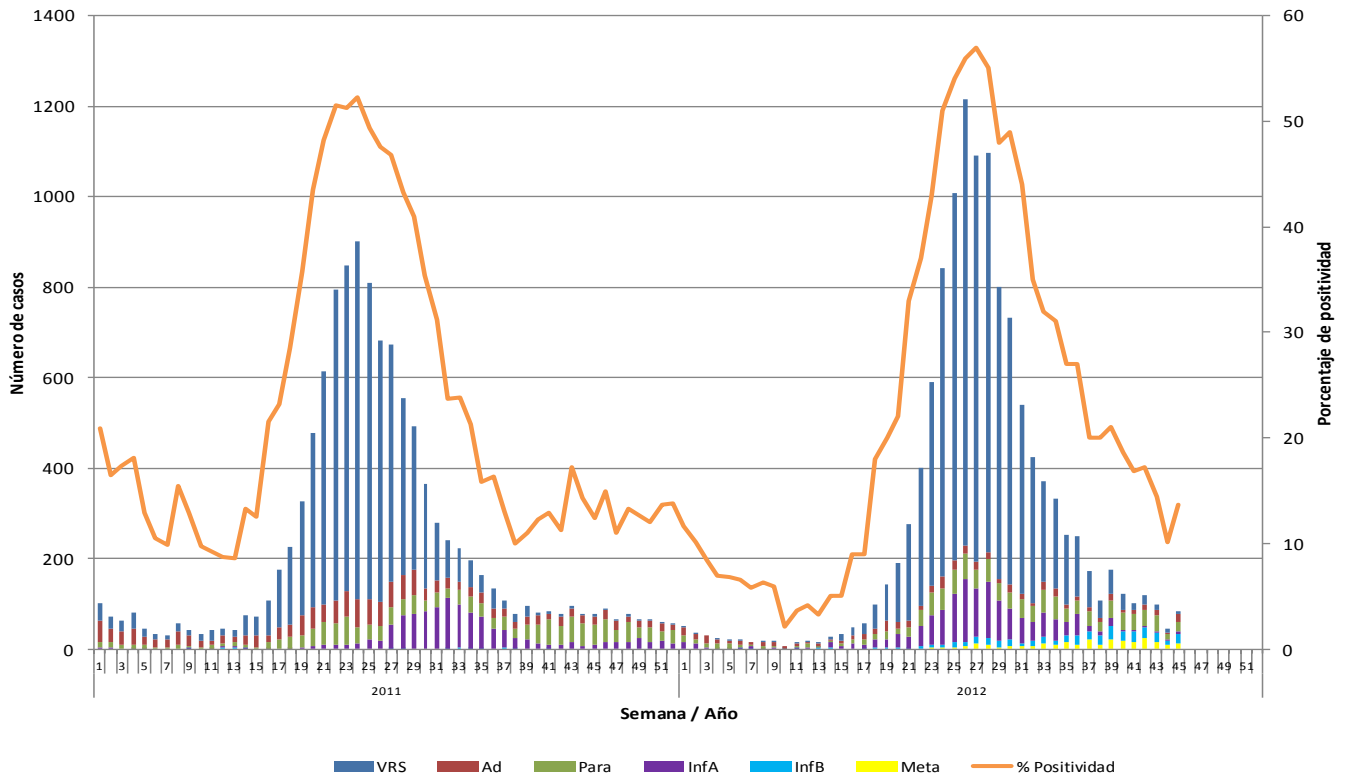
Fuente: Sección Virus Respiratorios Exantemáticos. Departamento de Laboratorio Biomédico. Instituto de Salud Pública de Chile. 2012.

Tabla N°4. Número de casos detectados de Virus Respiratorios en pacientes ambulatorios atendidos en clínicas privadas, en la semana epidemiológica N°45.

Clínicas privadas	Total de casos	Nº casos positivos	VRS	Ad	Para	Inf A	Inf B	Meta
Pacientes hospitalizados								
Clínica Las Condes	20	4	1			1	1	1
Clínica Santa María	15	1						1
Total pacientes hospitalizados	35	5	1	0	0	1	1	2
Pacientes ambulatorios								
Clínica Las Condes	240	41	1	8		3	29	
Clínica Santa María	117	17		4	1	2	10	
Laboratorio Integramédica	75	15		5	1		6	3
Total pacientes ambulatorios	432	73	1	17	2	5	45	3

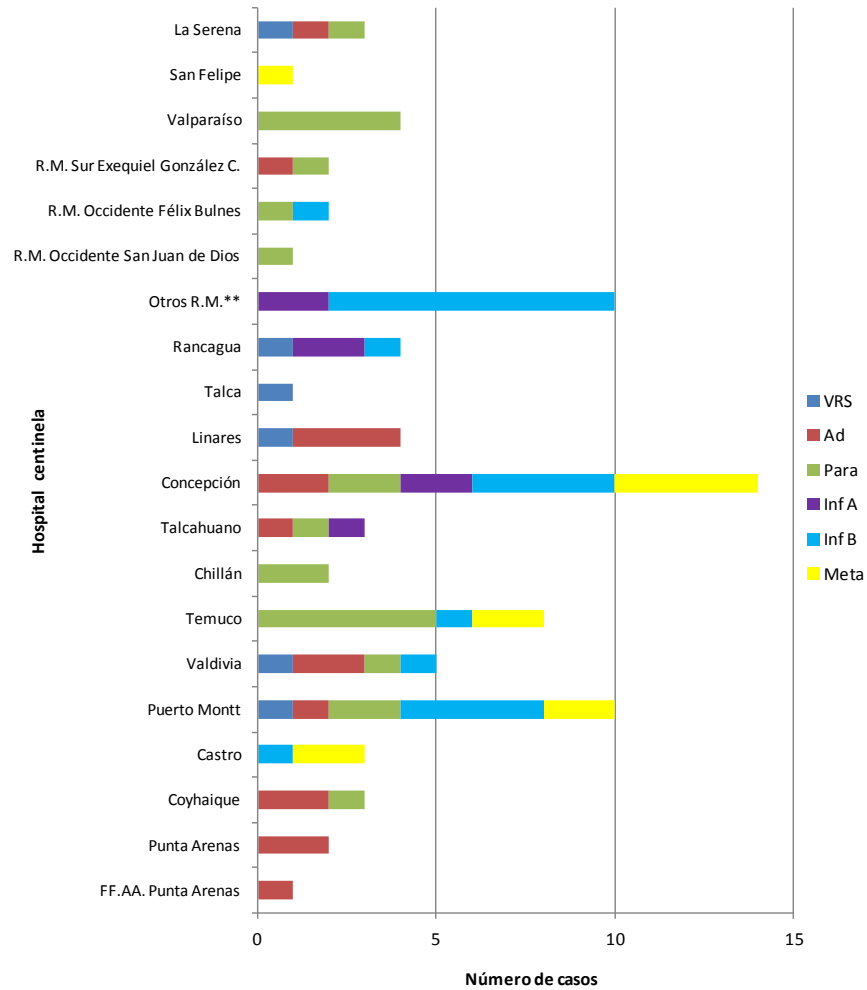
Fuente: Sección Virus Respiratorios Exantemáticos. Departamento de Laboratorio Biomédico. Instituto de Salud Pública de Chile. 2012.

Figura N°1. Número de casos detectados de Virus Respiratorios por agente y porcentaje de positividad del total de las muestras analizadas, según semana epidemiológica. Chile 2011-2012.



Fuente: Sección Virus Respiratorios Exantemáticos. Departamento de Laboratorio Biomédico. Instituto de Salud Pública de Chile. 2012.

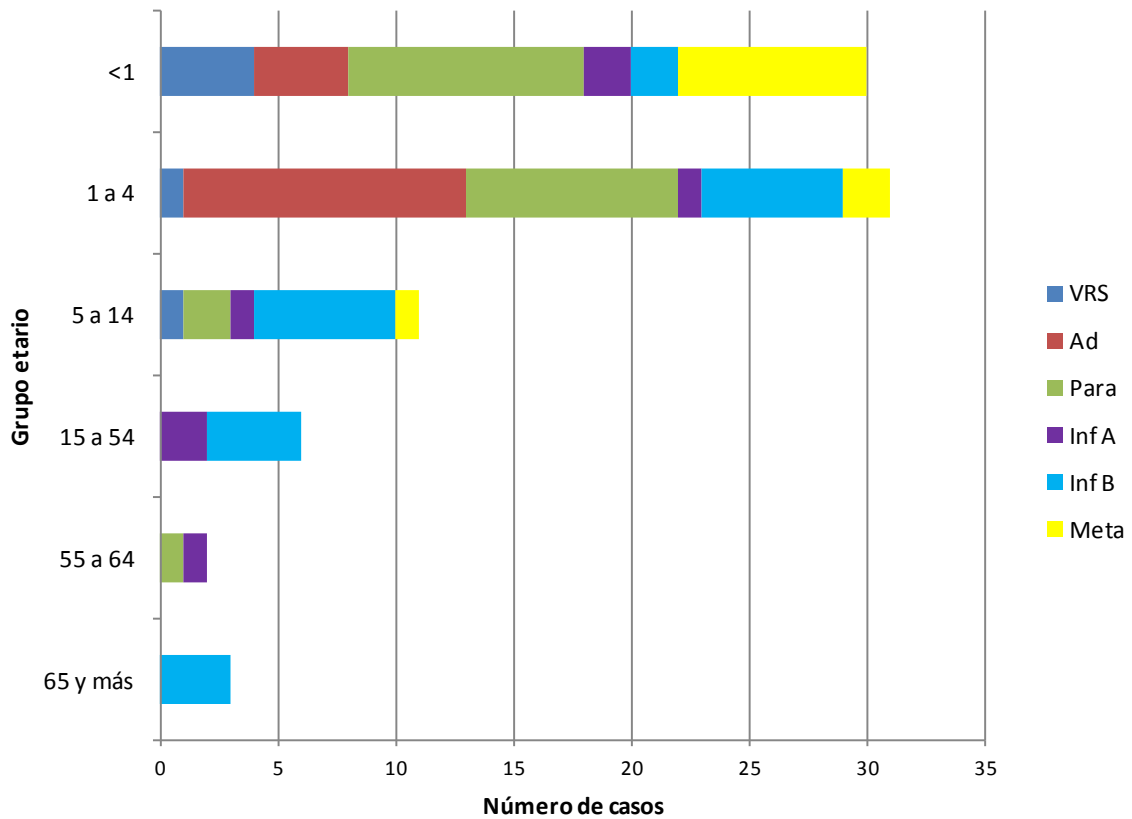
Figura N°2. Hospitales centinelas de la Red de Vigilancia de Virus Respiratorios del ISP con casos confirmados según agente en la semana epidemiológica N°45.



* Muestras enviadas desde Clínica Santa María, Clínica Las Condes y Hospital Luis Calvo Mackena.

Fuente: Sección Virus Respiratorios Exantemáticos. Departamento de Laboratorio Biomédico. Instituto de Salud Pública de Chile. 2012.

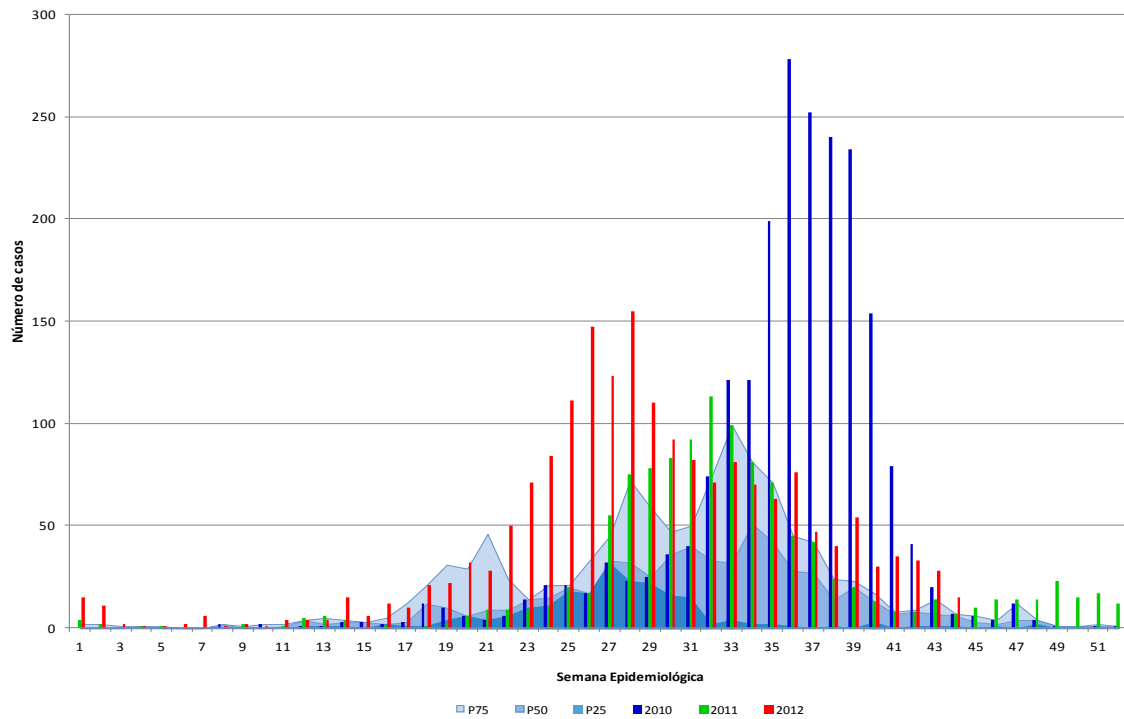
Figura N°3. Casos confirmados según agente y grupo etario en la semana epidemiológica N°45.



Fuente: Sección Virus Respiratorio Exantemáticos. Departamento de Laboratorio Biomédico. Instituto de Salud Pública de Chile. 2012.

Influenza

Figura N°4. Casos confirmados de Influenza en 2012. Canal endémico por semana epidemiológica. Chile 2006-2012*



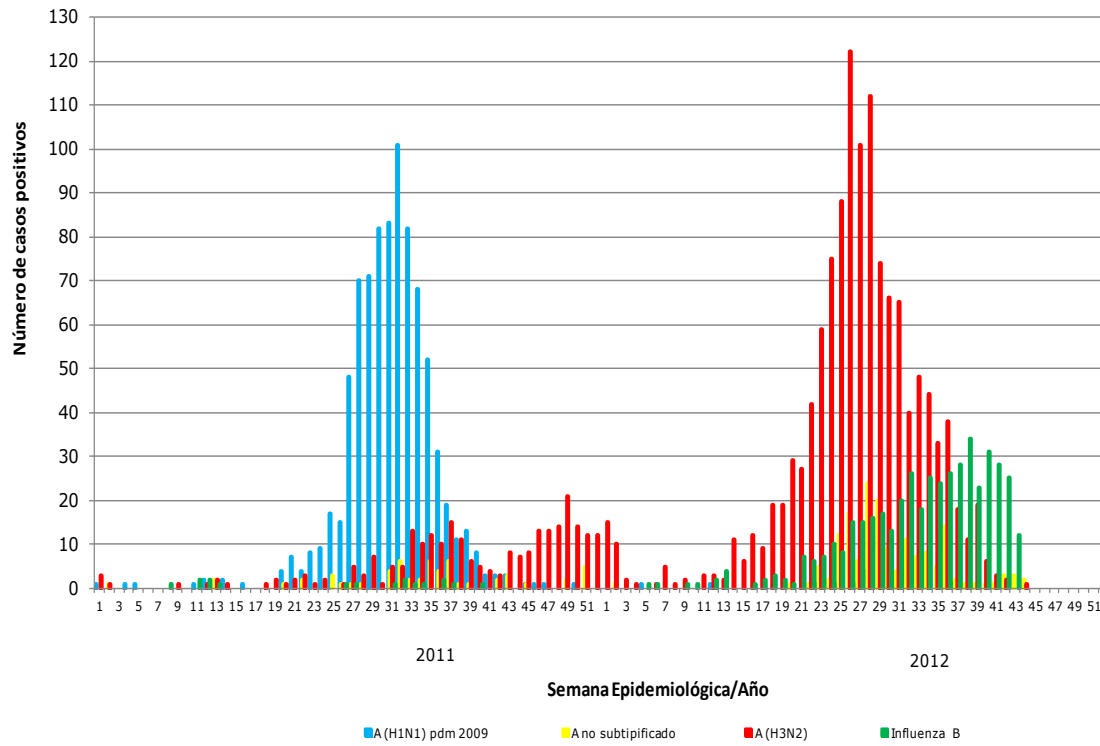
* No se incluye el año 2009 en los cálculos del canal.

Fuente: Sección Virus Respiratorios Exantemáticos. Sistema FileMaker. Departamento de Laboratorio Biomédico. Instituto de Salud Pública de Chile. 2012.

Observación:

Si el número de casos se encuentra entre el cuartil 1 (P25) y la mediana (P50) se considera que éste está en **zona de seguridad**, entre la mediana y el tercer cuartil (P75) en **zona de alerta** y cuando el número de casos lo supera, se considera que se está en **zona epidémica**.

Figura N°5. Distribución del número de casos de Influenza por tipos y subtipos por semana epidemiológica, Chile 2011-2012.



Fuente: Sección Virus Respiratorios Exantemáticos. Departamento de Laboratorio Biomédico. Instituto de Salud Pública de Chile. 2012.

Elaborado por: Instituto de Salud Pública de Chile