

Informe de Circulación de Virus Respiratorios

Resumen Ejecutivo: En la SE. N° 41 se analizaron 590 muestras para virus respiratorios, siendo 100 positivas (16.9%) (Parainfluenza 34, Influenza B 25, Metaneumovirus 14, VRS 13, Adenovirus 10, Influenza A 4). Parainfluenza se mantiene como el virus detectado con mayor frecuencia (34% de los casos). Los grupos más afectados son los menores 1 año y de 1 a 4 años. En segundo lugar se presenta, Influenza B (25%), seguido de Metaneumovirus (14%), VRS (13%), Adenovirus (10%) e Influenza A (4%). El 69% de los casos de Influenza han sido subtipificados como Influenza A (H3N2).

Resultados:

En la SE. N° 41 (07 al 13 de octubre de 2012) se analizaron 590 muestras para virus respiratorios, 100 de ellas (16.9%) fueron positivas para algunos de los agentes virales estudiados.

Parainfluenza es el principal virus detectado en el país (34 casos), identificados principalmente en orden de frecuencia por los hospitales de Santiago (9), Concepción (5), Valdivia (3), Castro (3), Punta Arenas (3), Talca (2), Chillan (2), Temuco (2), La Serena (1), Rancagua (1), Talcahuano (1), Coyhaique (1) y Castro (1) (Tabla N°1).

Se detectaron casos de VRS en Viña del Mar (3), Talca (20), Curicó (1), Concepción (2), Chillan (1), Temuco (1), Valdivia (2) y Santiago (1).

Se presentaron casos de Adenovirus en San Felipe (1), Talca (1), Concepción (3), Punta Arenas (2) y Santiago (3).

Se detectaron 4 casos de Influenza A distribuidos en Linares (1), Chillan (1) y Santiago (2).

Con respecto a la Influenza B, los casos reportados fueron de: Curicó (1), Linares (1), Concepción (8), Chillan (2), Temuco (1), Coyhaique (1) y Santiago (11).

En Chile, la vigilancia de la influenza tiene por objetivo identificar oportunamente la **circulación viral** y caracterizar la propagación de las variantes antigénicas. Esta vigilancia considera entre sus componentes:

Vigilancia centinela de Enfermedad Tipo Influenza (ETI): Se realiza en **42 centros centinela** de atención primaria distribuidos en las 15 regiones del país para la vigilancia de morbilidad. En **21 de estos centros centinelas** se realiza diagnóstico etiológico de virus respiratorios por IF, según lo establece la circular de vigilancia N° B 51/20 del 14 de mayo del 2010.

Vigilancia de virus influenza y otros virus respiratorios: El Instituto de Salud Pública de Chile (ISP), cuenta con **29 centros hospitalarios de la red pública** que integran la red de laboratorios de hospitales que realizan detección etiológico de los virus respiratorios. Además con fines de vigilancia se recibe la información semanal de la Clínica Santa María y de la Clínica Las Condes.

Esta vigilancia se orienta al estudio genético y monitoreo de la resistencia a antivirales para el virus Influenza. También en casos seleccionados se realizan estudios genéticos para el Virus Respiratorio Sincicial y Adenovirus. Además, se procesan en el ISP muestras provenientes de otros centros privados u otros hospitales que no pertenecen a la Red de Vigilancia.

Vigilancia de los Casos de Infección Respiratoria Aguda Grave (IRAG) en pacientes hospitalizados: Se realiza en seis (6) hospitales centinelas: Hospital de Iquique, Hospital Militar, Hospital San Juan de Dios, Hospital Gustavo Fricke, Hospital Grant Benavente y Hospital de Puerto Montt. Permite monitorear la gravedad de los cuadros de influenza.

Monitoreo de consultas diarias de causa respiratoria de adultos y niños en servicios de urgencia ambulatorios y hospitalarios de todo el país (SNSS): Permite identificar el inicio del aumento estacional de casos de IRA altas y bajas, incluidas las ETI.



Se presentan casos de Metaneumovirus en San Felipe (4), Talca (1) , Linares (1), Concepción (3), Temuco (2), Castro (1) y Santiago (2).

En relación a los pacientes hospitalizados, en la Tabla N° 2 se observa que Parainfluenza es el virus detectado con mayor frecuencia (40% de los casos), seguido de Metaneumovirus (18%) y VRS(16%). En relación a los pacientes ambulatorios predomina Parainfluenza seguido de Influenza B y Adenovirus (Tabla N° 3).

En relación a Influenza, a la fecha, el 69% ha sido subtipificado en el ISP como Influenza A (H3N2), 21% corresponde a Influenza B, 1% a Influenza A (H1N1) pdm09 y 9% no ha sido subtipificado (Figura N° 5).

TABLAS Y FIGURAS

Tabla N°1. Número de casos detectados de Virus Respiratorios por centro centinela de la Red de Vigilancia de Virus Respiratorios del ISP en la semana epidemiológica N°41.

Hospital Centinela	Total casos	Nº casos positivos	VRS	Ad	Para	Inf A	Inf B	Meta
Arica	2	0						
Iquique	11	0						
Antofagasta	10	0						
Copiapó*								
La Serena	22	1			1			
San Felipe	15	5		1				4
Valparaíso*								
San Antonio*								
Viña del Mar	37	3	3					
Rancagua	19	1			1			
Talca	24	6	2	1	2			1
Curicó	7	2	1				1	
Linares	10	2				1		1
Concepción	87	21	2	3	5		8	3
Talcahuano	31	1			1			
Chillán	40	6	1		2	1	2	
Temuco	20	6	1		2		1	2
Valdivia	19	5	2		3			
Osorno*								
Puerto Montt*								
Castro	19	4			3			1
Coyhaique	16	2			1		1	
Punta Arenas	13	4		1	3			
FF.AA. Punta Arenas	4	1		1				
R.M. Sur Exequiel González	41	7	1	3	1			2
R.M. Occidente Félix Bulnes	42	1			1			
R.M. Occidente San Juan de	24	1			1			
R.M. Sur oriente Padre	38	6			6			
R.M. Oriente Hospital del	1	0						
Centinelas Ambulatorios								
Coquimbo, Cefam Sergio	1	0						
Linares, San Juan de Dios	6	1					1	
Concepción, V M Fernández	6	0						
Chiloé, Ancud	9	1			1			
Otros R.M.**	16	13				2	11	
TOTAL (* sin datos)	590	100	13	10	34	4	25	14

** : Muestras enviadas desde Hospital Sotero del Río, Hospital Roberto del Río, Hospital del Pino, Hospital Luis Calvo Mackenna, Hospital San Borja Arriarán, Hospital Militar, Hospital Dipreca, Integramédica, Clínica Las Condes, Clínica Santa María.

Tabla N°2. Número de casos detectados de Virus Respiratorios en pacientes hospitalizados por la Red de Vigilancia de Virus Respiratorios del ISP en la semana epidemiológica N°41.

Hospital Centinela	Total casos	Nº casos positivos	VRS	Ad	Para	Inf A	Inf B	Meta
Arica	2	0						
Iquique	11	0						
Antofagasta	10	0						
La Serena	22	1			1			
San Felipe	15	5		1				4
Viña del Mar	29	1	1					
Rancagua	19	1			1			
Talca	24	6	2	1	2			1
Curicó	7	2	1				1	
Linares	10	2				1		1
Concepción	67	16	2	2	4		6	2
Talcahuano	31	1			1			
Chillán	26	4	1		2		1	
Temuco	20	6	1		2		1	2
Valdivia	18	5	2		3			
Castro	6	0						
Ancud	3	0						
Coyhaique	16	2			1		1	
Punta Arenas	9	3		1	2			
FF.AA. Punta Arenas	1	0						
R.M. Sur Exequiel González	31	6	1	2	1			2
R.M. Occidente Félix Bulnes	40	1			1			
R.M. Occidente San Juan de	22	1			1			
R.M. Sur oriente Padre	34	5			5			
TOTAL	474	68	11	7	27	1	10	12

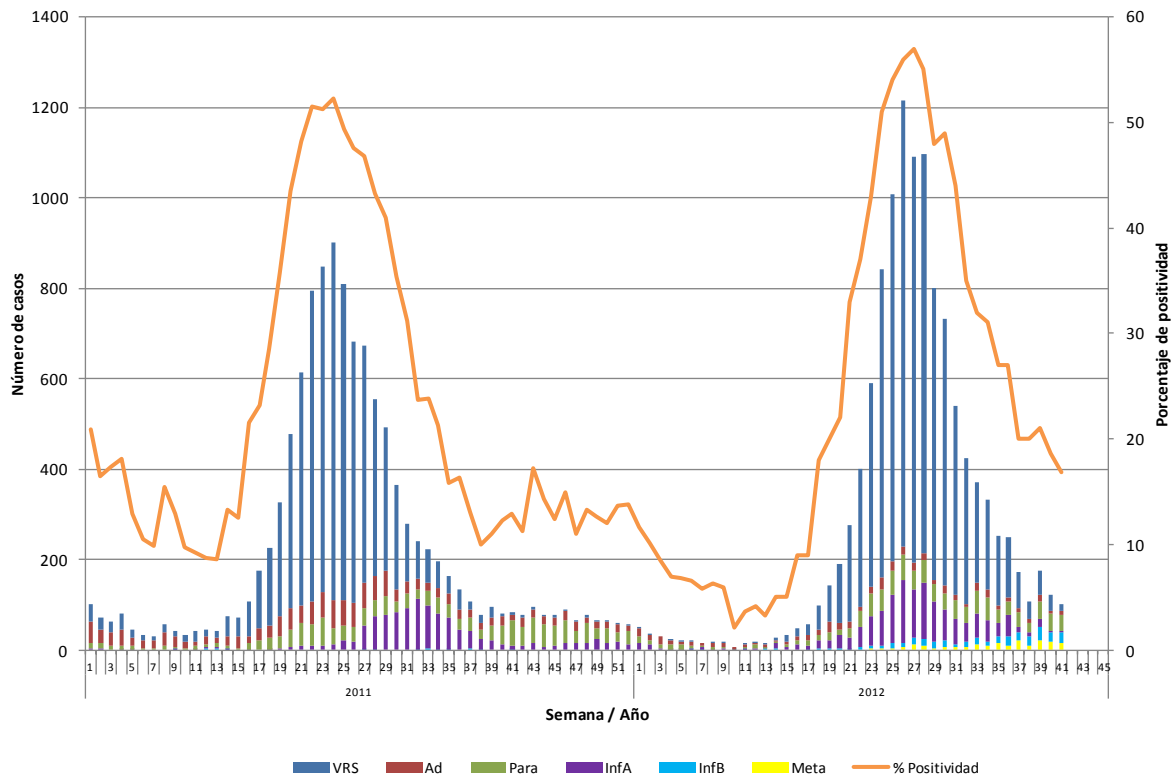
Fuente: Sección Virus Respiratorios Exantemáticos. Departamento de Laboratorio Biomédico. Instituto de Salud Pública de Chile. 2012.

Tabla N°3. Número de casos detectados de Virus Respiratorios en pacientes ambulatorios por la Red de Vigilancia de Virus Respiratorios del ISP en la semana epidemiológica N°41.

Hospital Centinela	Total de casos	Nº casos positivos	VRS	Ad	Para	Inf A	Inf B	Meta
Chillán	14	2				1	1	
Castro	12	4			3			1
FF.AA. Punta Arenas	3	1		1				
R.M. Sur Exequiel González	4	1		1				
Centinelas Ambulatorios								
Coquimbo, Cefam Sergio	1	0						
Linares, San Juan de Dios	6	1						
Concepción, V M Fernández	6	0					1	
Chiloé, Ancud	1	0						
TOTAL	47	9	0	2	3	1	2	1

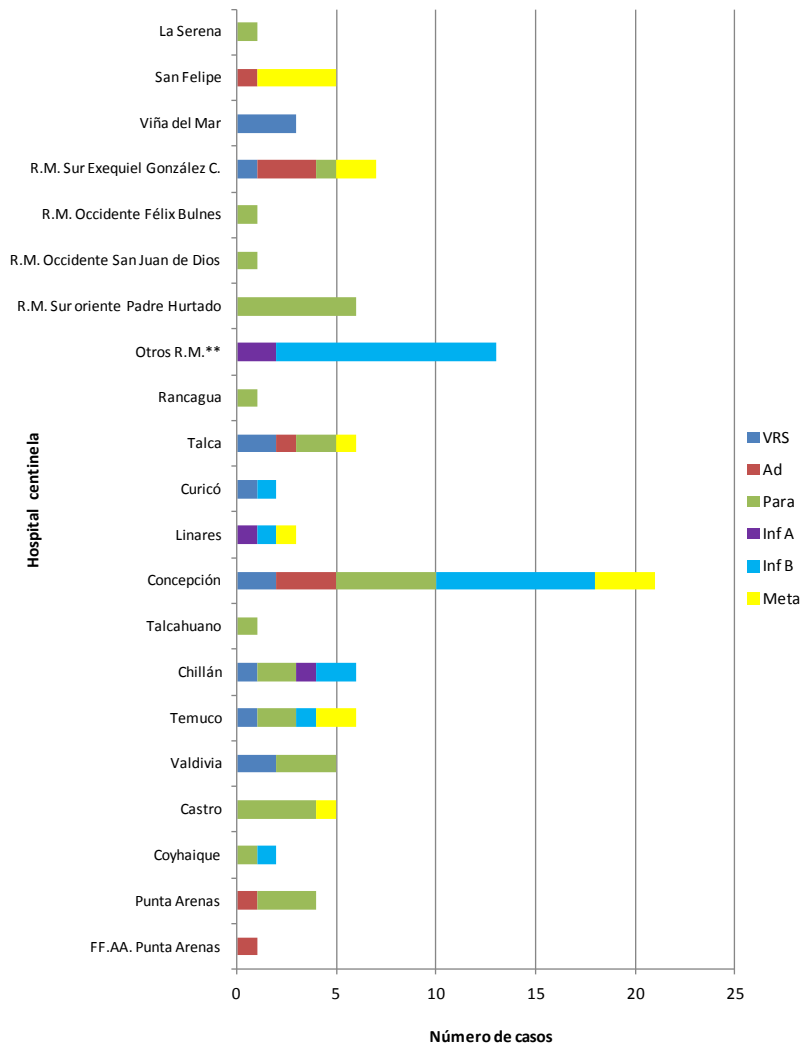
Fuente: Sección Virus Respiratorios Exantemáticos. Departamento de Laboratorio Biomédico. Instituto de Salud Pública de Chile. 2012.

Figura N°1. Número de casos detectados de Virus Respiratorios por agente y porcentaje de positividad del total de las muestras analizadas, según semana epidemiológica. Chile 2011-2012.



Fuente: Sección Virus Respiratorios Exantemáticos. Departamento de Laboratorio Biomédico. Instituto de Salud Pública de Chile. 2012.

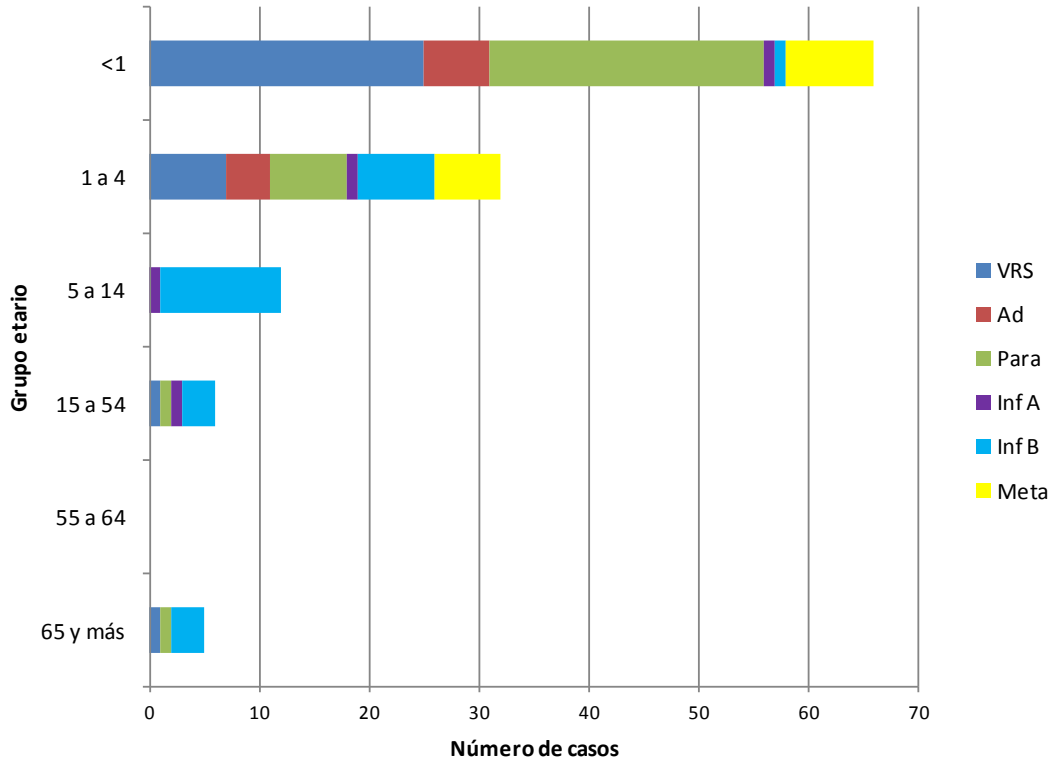
Figura N°2. Hospitales centinelas de la Red de Vigilancia de Virus Respiratorios del ISP con casos confirmados según agente en la semana epidemiológica N°41.



* Muestras enviadas desde Clínica Santa María, Clínica Las Condes, Integremédica y Hospital Militar.

Fuente: Sección Virus Respiratorios Exantemáticos. Departamento de Laboratorio Biomédico. Instituto de Salud Pública de Chile. 2012.

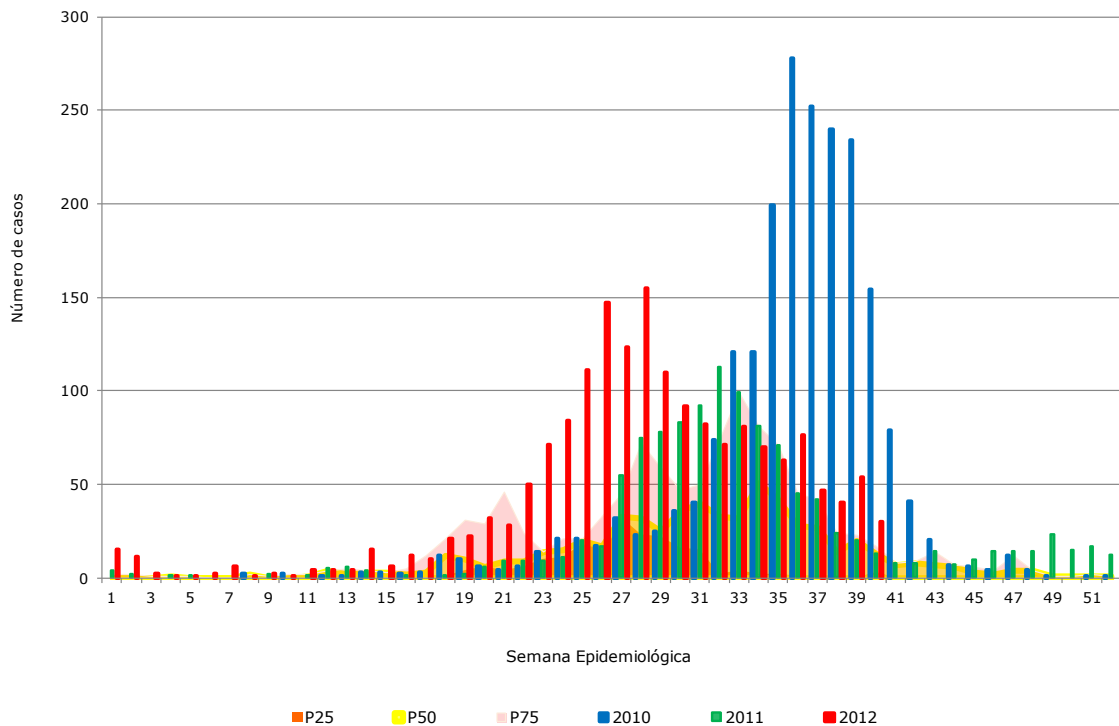
Figura N°3. Casos confirmados según agente y grupo etario en la semana epidemiológica N°41.



Fuente: Sección Virus Respiratorio Exantemáticos. Departamento de Laboratorio Biomédico. Instituto de Salud Pública de Chile. 2012.

Influenza

Figura N°4. Casos confirmados de Influenza en 2012. Canal endémico Chile 2006-2012*, por semana epidemiológica.



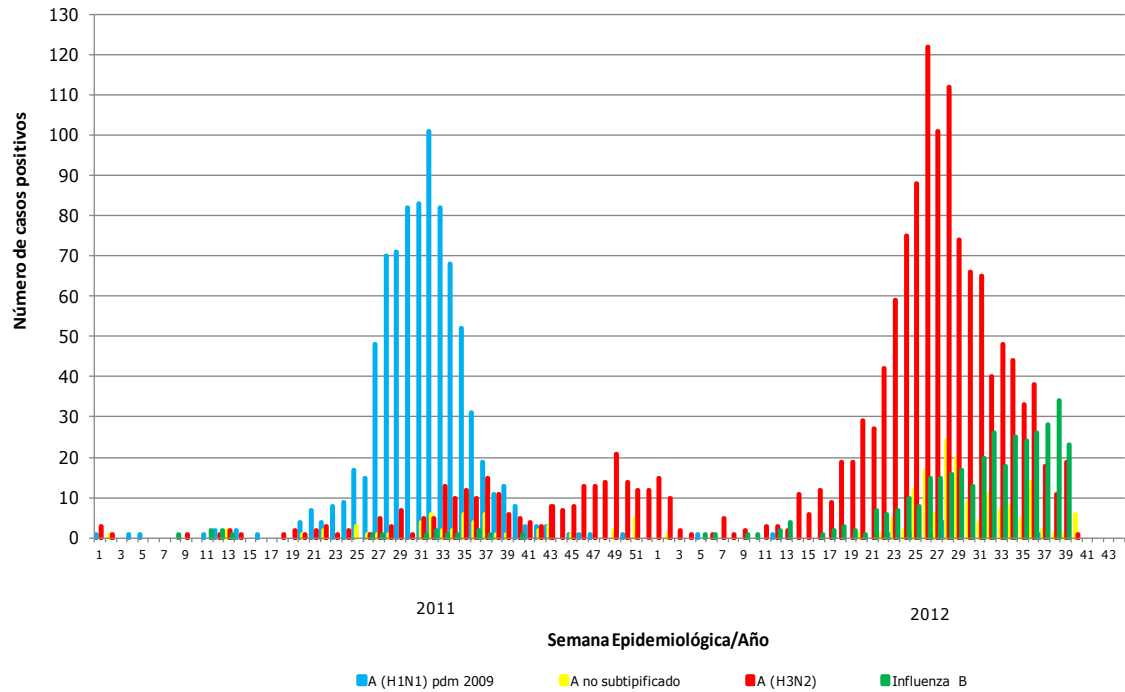
* No se incluye el año 2009 en los cálculos del canal.

Fuente: Sección Virus Respiratorios Exantemáticos. Sistema FileMaker. Departamento de Laboratorio Biomédico. Instituto de Salud Pública de Chile. 2012.

Observación:

Si el número de casos se encuentra entre el cuartil 1 (P25) y la mediana (P50) se considera que éste está en **zona de seguridad**, entre la mediana y el tercer cuartil (P75) en **zona de alerta** y cuando el número de casos lo supera, se considera que se está en **zona epidémica**.

Figura N°5. Distribución del número de casos de Influenza por tipos y subtipos por semana epidemiológica, Chile 2011-2012.



Fuente: Sección Virus Respiratorios Exantemáticos. Departamento de Laboratorio Biomédico. Instituto de Salud Pública de Chile. 2012.

Elaborado por: Instituto de Salud Pública de Chile