

Informe de Circulación de Virus Respiratorios

Resumen Ejecutivo:

En la SE N° 36 según la información recibida, se analizaron 914 muestras para virus respiratorios, siendo 250 positivas (27%) (VRS 135; Influenza A 46, Parainfluenza 30, Influenza B 21; Metaneumovirus 10, Adenovirus 8). Sin variación con el porcentaje de positividad de la SE N° 35 (27%). El virus detectado con mayor frecuencia corresponde al Virus Respiratorio Sincicial (58% de los casos), con distribución a largo del país, en general se observa un descenso en el número de casos detectados en los distintos centros. Los grupos más afectados son los menores 1 año y de 1 a 4 años. En segundo lugar se presenta Influenza A (18%), seguido de Parainfluenza (12%), Influenza B (8%), Metaneumovirus (4%) y Adenovirus (3%). El 75% de los casos de Influenza han sido subtipificados como Influenza A (H3N2).

Resultados:

En la SE N° 36 (2 al 8 de septiembre de 2012) se analizaron 914 muestras para virus respiratorios, 250 de ellas (27%) fueron positivas para algunos de los agentes virales estudiados.

El Virus Respiratorio Sincicial (VRS) es el principal virus detectado en el país (135 casos). (Tabla N°1).

Se detectaron casos de Parainfluenza en La Serena (1), Valparaíso (2), San Antonio (1), Viña del Mar (1), Talca (3), Curicó (1), Linares (1), Concepción (6), Talcahuano (1), Chillan (6), Temuco (1), Puerto Montt (2), Coyhaique (1), Punta Arenas (1) y Santiago (2).

Se presentaron casos de Adenovirus en La Serena (1), Viña del Mar (1), Talca (1), Linares (1), Concepción (2), Temuco (1) y Santiago (1).

Se detectaron 46 casos de Influenza A distribuidos en La Serena (2), Talca (1), Linares (10), Concepción (14), Talcahuano (1), Chillan (3), Temuco (1), Valdivia (2), Puerto Montt (9), Punta Arenas (1)

En Chile, la vigilancia de la influenza tiene por objetivo identificar oportunamente la **circulación viral** y caracterizar la propagación de las variantes antigénicas. Esta vigilancia considera entre sus componentes:

Vigilancia centinela de Enfermedad Tipo Influenza (ETI): Se realiza en **42 centros centinela** de atención primaria distribuidos en las 15 regiones del país para la vigilancia de morbilidad. En **21 de estos centros centinelas** se realiza diagnóstico etiológico de virus respiratorios por IF, según lo establece la circular de vigilancia N° B 51/20 del 14 de mayo del 2010.

Vigilancia de virus influenza y otros virus respiratorios: El Instituto de Salud Pública de Chile (ISP), cuenta con **29 centros hospitalarios de la red pública** que integran la red de laboratorios de hospitales que realizan detección etiológico de los virus respiratorios. Además con fines de vigilancia se recibe la información semanal de la Clínica Santa María y de la Clínica Las Condes.

Esta vigilancia se orienta al estudio genético y monitoreo de la resistencia a antivirales para el virus Influenza. También en casos seleccionados se realizan estudios genéticos para el Virus Respiratorio Sincicial y Adenovirus. Además, se procesan en el ISP muestras provenientes de otros centros privados u otros hospitales que no pertenecen a la Red de Vigilancia.

Vigilancia de los Casos de Infección Respiratoria Aguda Grave (IRAG) en pacientes hospitalizados: Se realiza en seis (6) hospitales centinelas: Hospital de Iquique, Hospital Militar, Hospital San Juan de Dios, Hospital Gustavo Fricke, Hospital Grant Benavente y Hospital de Puerto Montt. Permite monitorear la gravedad de los cuadros de influenza.

Monitoreo de consultas diarias de causa respiratoria de adultos y niños en servicios de urgencia ambulatorios y hospitalarios de todo el país (SNSS): Permite identificar el inicio del aumento estacional de casos de IRA altas y bajas, incluidas las ETI.



Con respecto a la Influenza B, los casos reportados fueron de: Talca (1), Linares (3), Concepción (8), Chillan (1), Temuco (1) y Valdivia (1).

En relación a Influenza, a la semana SE. N° 36 del 2012, el 75% ha sido subtipificado en el ISP como Influenza A (H3N2), Influenza B el 15%, 1% a Influenza A (H1N1) pdm09 y el 9% no ha sido subtipificado (Figura N° 7).

Se presentan casos de Metaneumovirus en San Felipe (1), Talca (2), Linares (1), Temuco (4), Puerto Montt (1) y Santiago (1).

En la tabla 2, se muestra la detección de virus respiratorios en tres centros privados de Santiago. Se observó un descenso en los casos de VRS detectados. En pacientes ambulatorios el virus detectado con mayor frecuencia corresponde a Influenza B, el cual se mantiene al alza, circulando principalmente en niños mayores de 5 años y en adultos, seguido de Metaneumovirus; el cual se presenta fundamentalmente en paciente menores de 5 años.

TABLAS Y FIGURAS

Tabla N°1. Número de casos detectados de Virus Respiratorios por centro centinela de la Red de Vigilancia de Virus Respiratorios del ISP en la semana epidemiológica N°36.

Hospital Centinela	Total casos	Nº casos positivos	VRS	Ad	Para	Inf A	Inf B	Meta
Arica	3	0						
Iquique	12	0						
Antofagasta*								
Copiapó	6	4	4					
La Serena	24	7	5	1	1			
San Felipe	10	1						1
Valparaíso	42	8	6		2			
San Antonio	15	5	4		1			
Viña del Mar	52	9	7	1	1			
Rancagua	33	5	5					
Talca	40	13	6	1	3		1	2
Curicó	7	5	4		1			
Linares	28	13	10	1	1			1
Concepción	99	36	8	2	6	13	7	
Talcahuano	38	9	7		1	1		
Chillán	49	20	10		6	3	1	
Temuco	81	25	17	1	1	1	1	4
Valdivia	39	15	12			2	1	
Osorno*								
Puerto Montt	47	21	9		2	9		1
Castro*								
Coyhaique	8	2	1		1			
Punta Arenas	12	2			1	1		
FF.AA. Punta Arenas	0	0						
R.M. Sur Exequiel González C.	54	8	6	1				1
R.M. Occidente Félix Bulnes	83	10	9		1			
R.M. Occidente San Juan de Dios	30	2	2					
R.M. Sur oriente Padre Hurtado	53	3	2		1			
R.M. Oriente Hospital del Tórax	3	0						
Centinelas								
Iquique, Cirujano Guzmán	1	0						
Iquique, Alto Hospicio	1	0						
Coquimbo, Cefam Sergio Aguilar	2	2				2		
Valparaíso, Plaza Justicia	1	0						
Maule, Cerro Alto	4	2	1			1		
Linares, San Juan de Dios	16	13				10	3	
Concepción, V M Fernández	6	2				1	1	
Punta Arenas, Dr. Mateo Bencur	1	0						
Santiago, Consultorio Avendaño	1	0						
Santiago, Consultorio 5	1	0						
Santiago, Consultorio Ariztía								
Otros R.M**	15	8				2	6	
TOTAL (* sin datos)	914	250	135	8	30	46	21	10

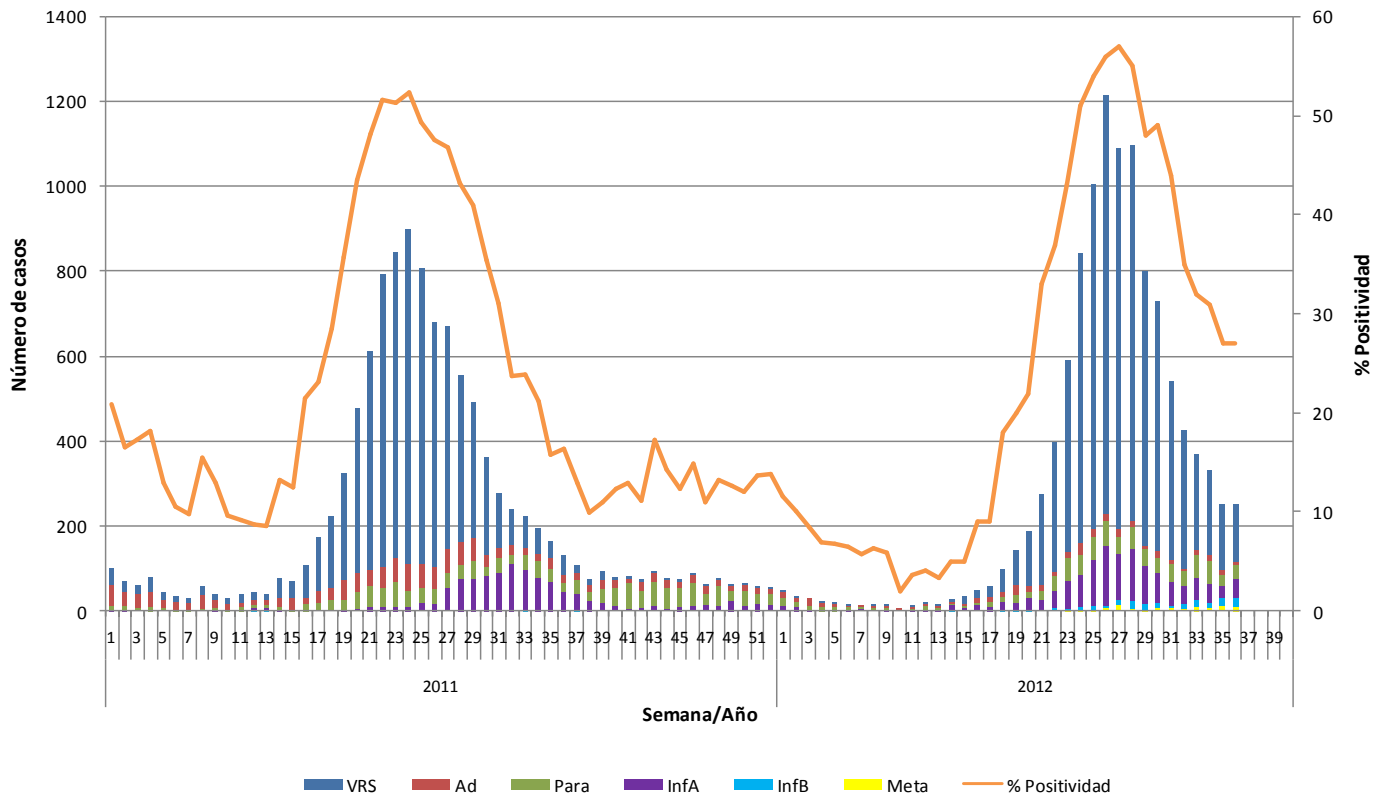
** : Muestras enviadas desde Hospital Sotero del Río, Hospital Roberto del Río, Hospital del Pino, Hospital Luis Calvo Mackenna, Hospital San Borja Arriarán, Hospital Militar, Hospital Dipreca, Integramédica, Clínica Las Condes, Clínica Santa María.

Tabla Nº2. Número de casos detectados de Virus Respiratorios en centros privados de la Región Metropolitana en la semana epidemiológica N°36.

Clínicas privadas	Total de casos	Nº casos positivos	VRS	Ad	Para	Inf A	Inf B	Meta
Pacientes hospitalizados								
Clínica Las Condes	22	4	1				1	2
Clínica Santa María	18	1	1					
Total pacientes hospitalizados	40	5	2	0	0	0	1	2
Pacientes ambulatorios								
Clínica Las Condes	322	63	2	4	2	7	47	1
Clínica Santa María	172	43	3	3	6	5	23	3
Laboratorio Integramédica	182	62	4	10	8	1	16	23
Total pacientes ambulatorios	354	168	9	17	16	13	86	27

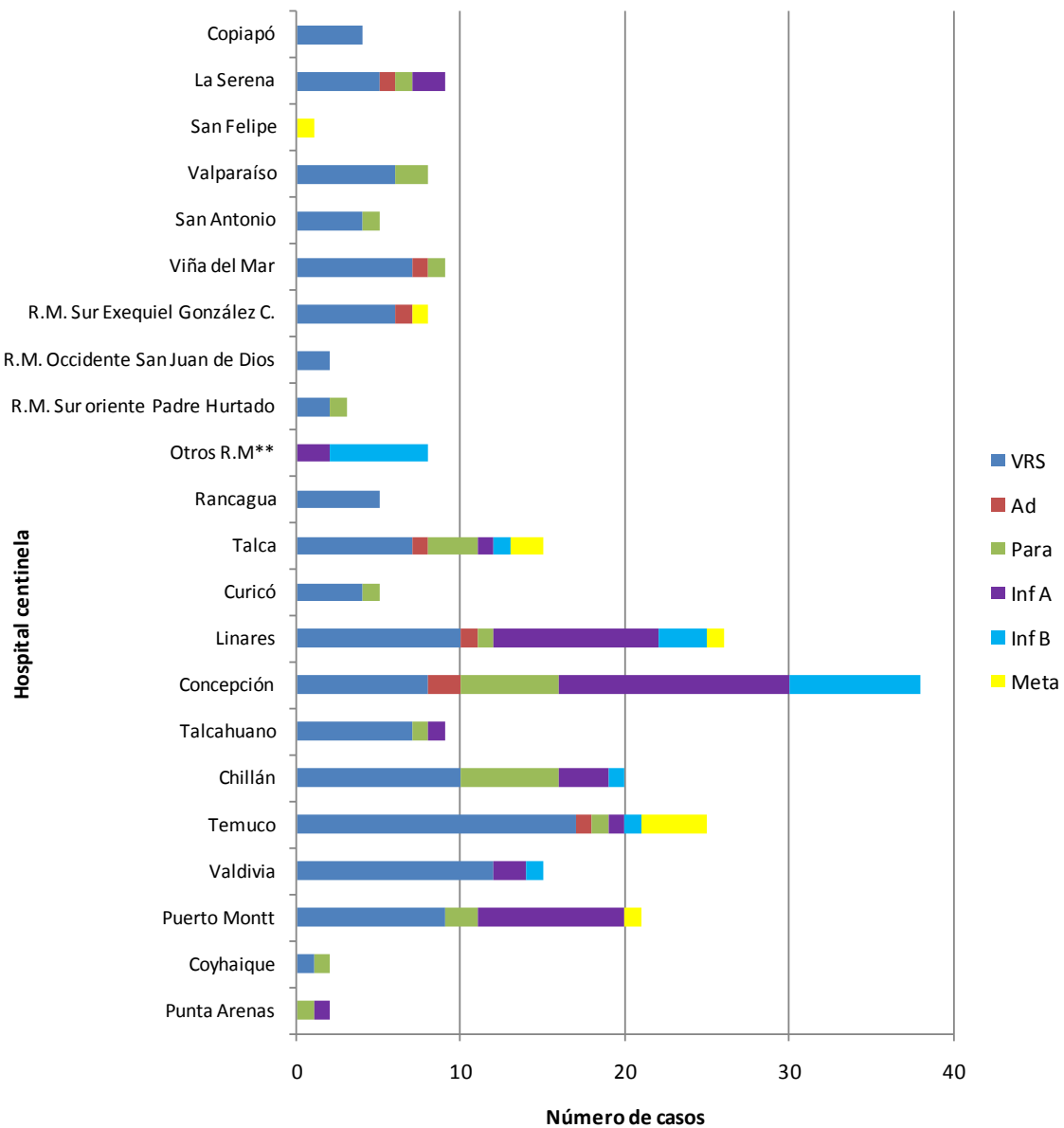
Fuente: Sección Virus Respiratorios Exantemáticos. Departamento de Laboratorio Biomédico. Instituto de Salud Pública de Chile. 2012.

Figura N°1. Número de casos detectados de Virus Respiratorios por agente y porcentaje de positividad del total de las muestras analizadas, según semana epidemiológica. Chile 2011-2012.



Fuente: Sección Virus Respiratorios Exantemáticos. Departamento de Laboratorio Biomédico. Instituto de Salud Pública de Chile. 2012.

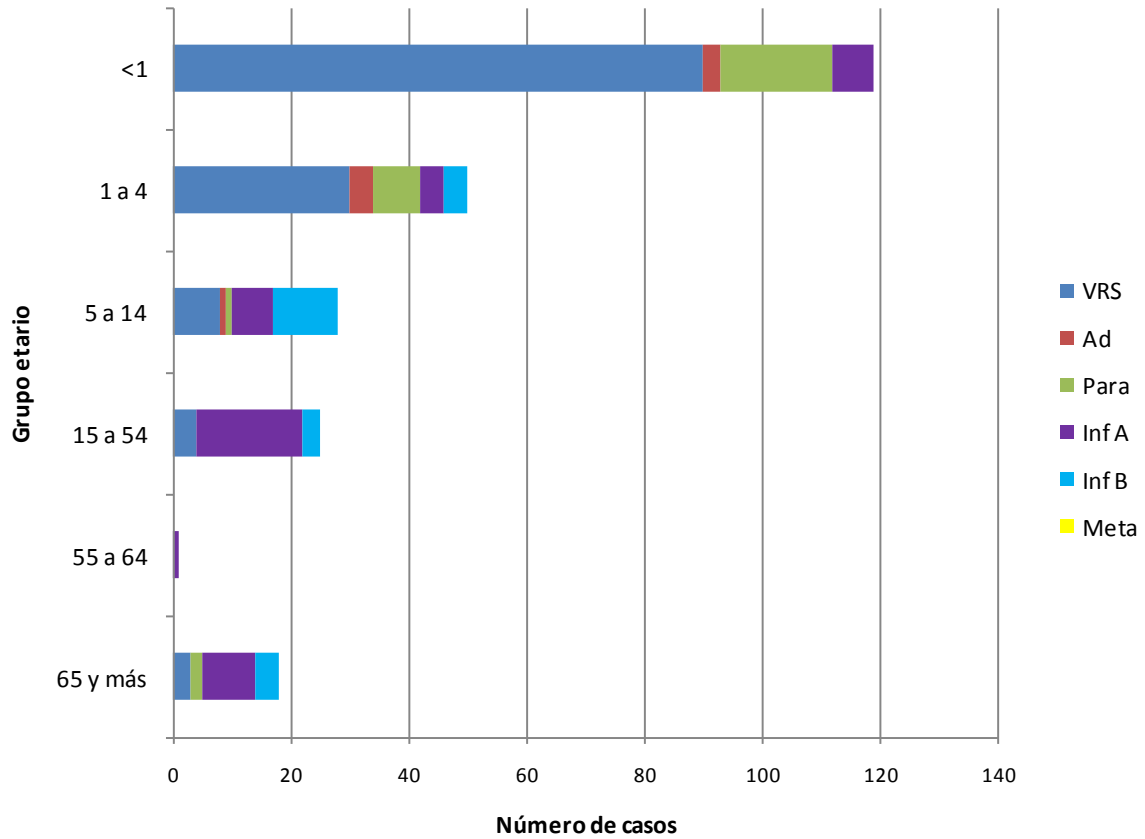
Figura N°2. Hospitales centinelas de la Red de Vigilancia de Virus Respiratorios del ISP con casos confirmados según agente en la semana epidemiológica N°36.



* Desde Clínica Las Condes y Clínica Santa María.

Fuente: Sección Virus Respiratorios Exantemáticos. Departamento de Laboratorio Biomédico. Instituto de Salud Pública de Chile. 2012.

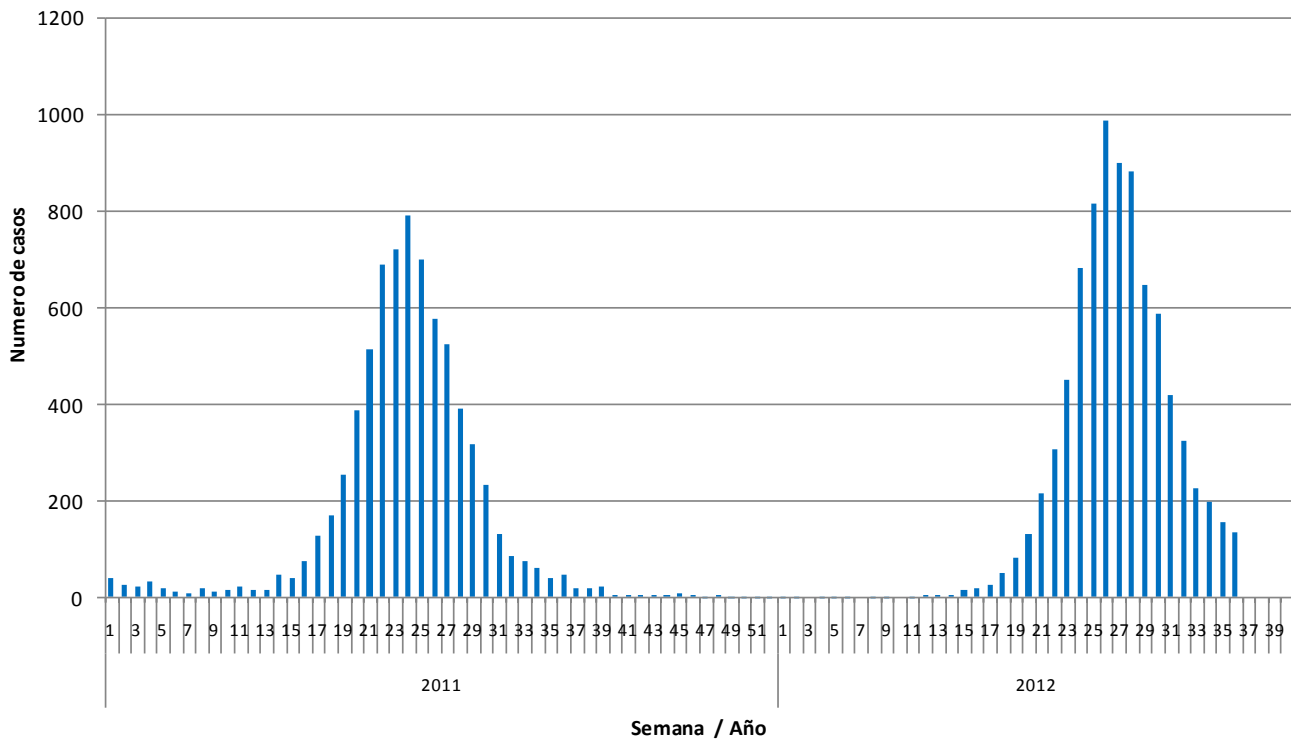
Figura N°3. Casos confirmados según agente y grupo etario en la semana epidemiológica N°36.



Fuente: Sección Virus Respiratorio Exantemáticos. Departamento de Laboratorio Biomédico. Instituto de Salud Pública de Chile. 2012.

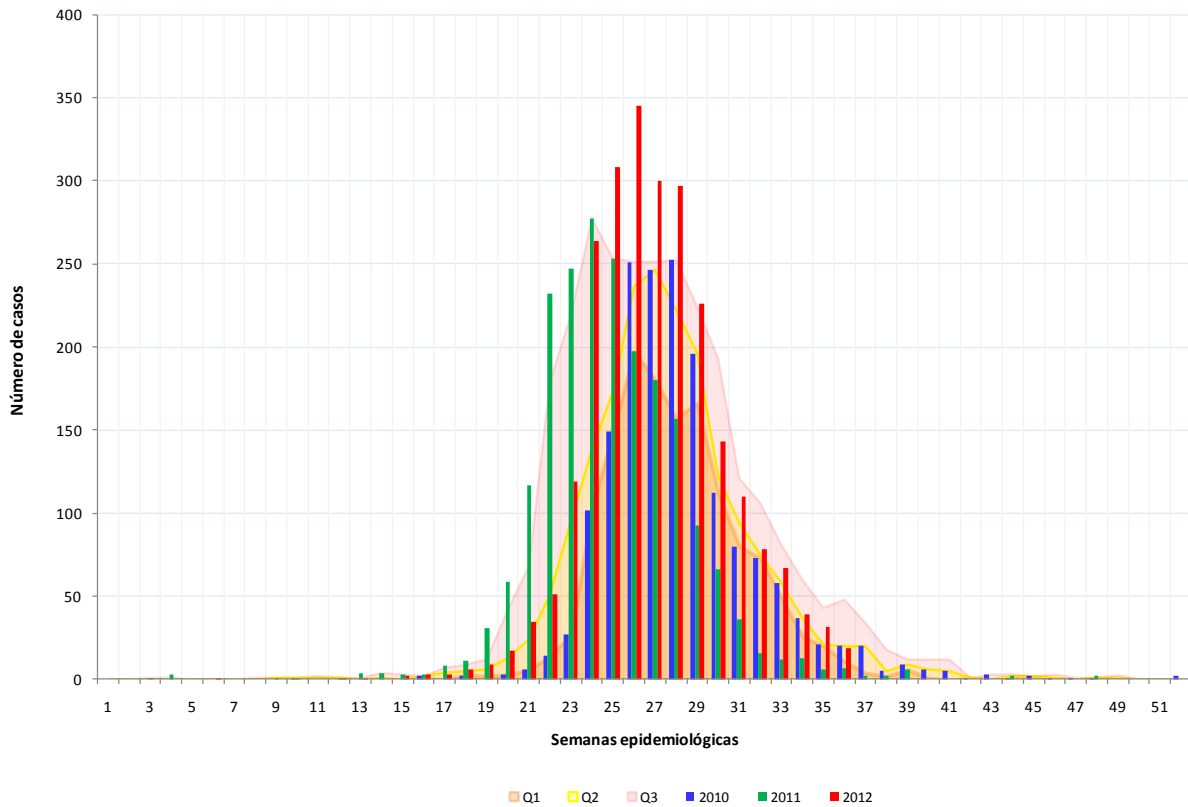
Virus Respiratorio Sincicial

Figura Nº4. Distribución del número de casos de Virus Respiratorio Sincicial por semana epidemiológica, Chile 2011-2012.



Fuente: Sección Virus Respiratorios Exantemáticos. Departamento de Laboratorio Biomédico. Instituto de Salud Pública de Chile. 2012.

Figura N°5. Distribución del número de casos de Virus Respiratorio Sincial. Canal endémico Región Metropolitana por semana epidemiológica 2007-2011, Chile 2010-2012.



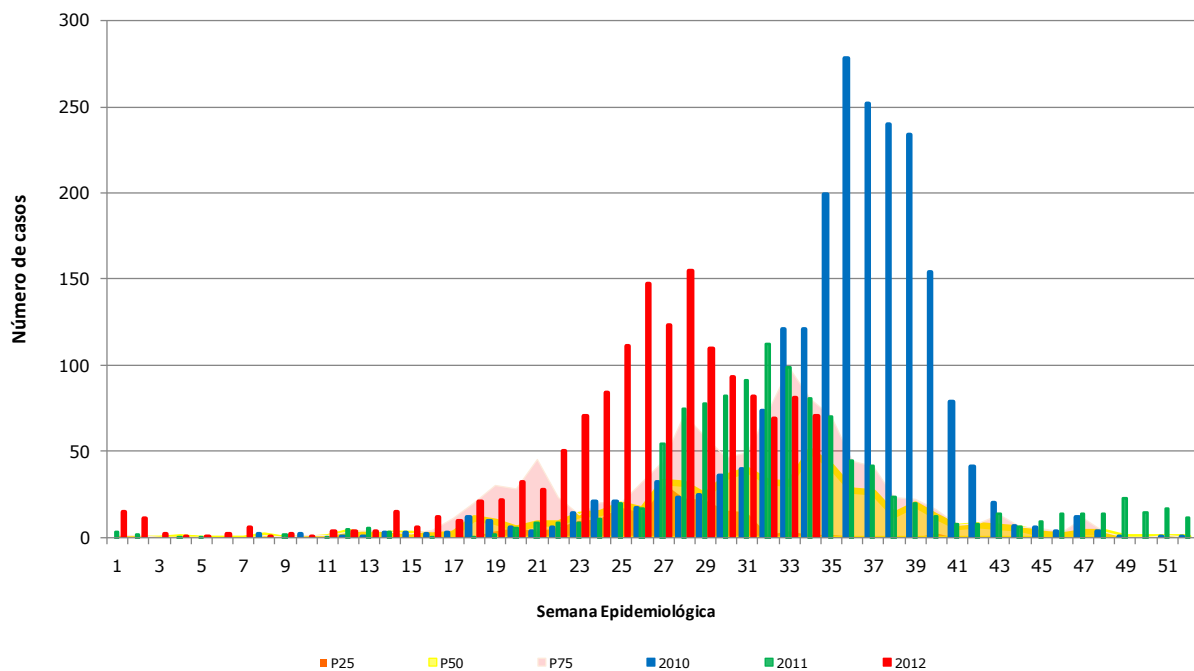
Fuente: Sección Virus Respiratorios Exantemáticos. Departamento de Laboratorio Biomédico. Instituto de Salud Pública de Chile. 2012.

Observación:

Si el número de casos se encuentra entre el cuartil 1 (P25) y la mediana (P50) se considera que éste está en **zona de seguridad**, entre la mediana y el tercer cuartil (P75) en **zona de alerta** y cuando el número de casos lo supera, se considera que se está en **zona epidémica**.

Influenza

Figura N°6. Casos confirmados de Influenza en 2012. Canal endémico Chile 2006-2012*, por semana epidemiológica.



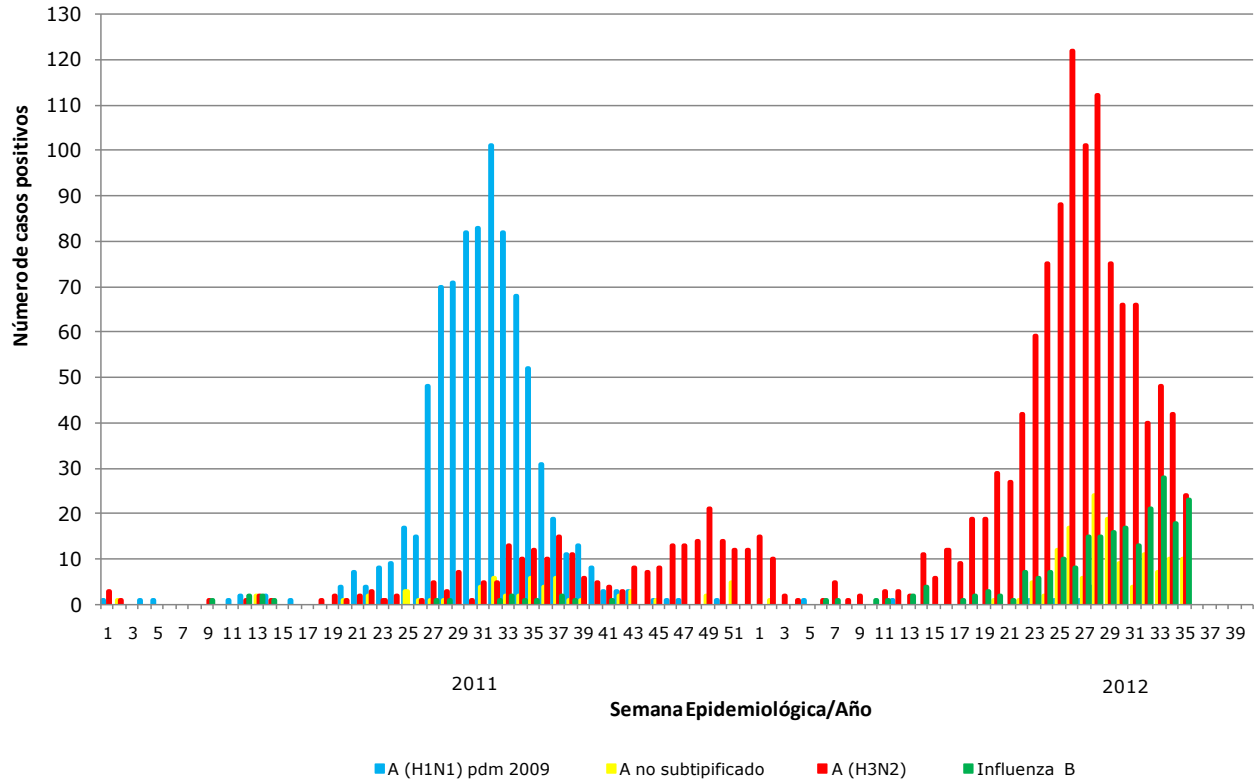
* No se incluye el año 2009 en los cálculos del canal.

Fuente: Sección Virus Respiratorios Exantemáticos. Sistema FileMaker. Departamento de Laboratorio Biomédico. Instituto de Salud Pública de Chile. 2012.

Observación:

Si el número de casos se encuentra entre el cuartil 1 (P25) y la mediana (P50) se considera que éste está en **zona de seguridad**, entre la mediana y el tercer cuartil (P75) en **zona de alerta** y cuando el número de casos lo supera, se considera que se está en **zona epidémica**.

Figura N°7. Distribución del número de casos de Influenza por tipos y subtipos por semana epidemiológica, Chile 2011-2012.



Fuente: Sección Virus Respiratorios Exantemáticos. Departamento de Laboratorio Biomédico. Instituto de Salud Pública de Chile. 2012.

Elaborado por: Instituto de Salud Pública de Chile