

Informe de Circulación de Virus Respiratorios

Resumen Ejecutivo:

En la SE N° 34 se analizaron 1.063 muestras para virus respiratorios, 332 fueron positivas (31%) (VRS 198; Influenza A 47; Parainfluenza 51; Influenza B 11; Adenovirus 17 y Metaneumovirus 8). El porcentaje de positividad fue inferior a la SE N° 33 (32%). Predomina la circulación de Virus Respiratorio Sincial (59.6% de los casos), con distribución a largo del país, en general se observa un descenso en el número de casos detectados. Los grupos más afectados son los menores 1 año y de 1 a 4 años. En segundo lugar se presenta Parainfluenza (15.3%), seguido por Influenza A (14.5%), Adenovirus (5%), Influenza B (3%), Metaneumovirus (2%). El 74% de los casos de Influenza han sido subtipificados como Influenza A (H3N2).

Resultados:

En la SE N° 34 (19 al 25 de agosto de 2012) se analizaron 1.063 muestras para virus respiratorios, 332 de ellas (31%) fueron positivas para algunos de los agentes virales estudiados.

El Virus Respiratorio Sincial (VRS) es el principal virus detectado en el país (198 casos). (Tabla N°1).

Se detectaron casos de Parainfluenza en Iquique (1), Valparaíso (2), San Antonio (1) Viña del Mar (5), Rancagua (1), Talca (5), Linares (4), Concepción (5), Talcahuano (1), Chillán (8), Temuco (1), Valdivia (3), Puerto Montt (5), Punta Arenas (1) y Santiago (8).

Se presentaron casos de Adenovirus en San Felipe (2), Rancagua (5), Talca (1), Chillán (1), Temuco (4), Punta arenas (2) y Santiago (2).

Se detectaron 47 casos de Influenza A distribuidos en Arica (1), Iquique (2), Antofagasta (3), Talca (1), Curicó (1), Linares (4), Concepción (7), Talcahuano (1), Chillán (4), Temuco (1), Valdivia (11), Puerto Montt (7) Castro (2) y Santiago (2).

En Chile, la vigilancia de la influenza tiene por objetivo identificar oportunamente la **circulación viral** y caracterizar la propagación de las variantes antigénicas. Esta vigilancia considera entre sus componentes:

Vigilancia centinela de Enfermedad Tipo Influenza (ETI): Se realiza en **42 centros centinela** de atención primaria distribuidos en las 15 regiones del país para la vigilancia de morbilidad. En **21 de estos centros centinelas** se realiza diagnóstico etiológico de virus respiratorios por IF, según lo establece la circular de vigilancia N° B 51/20 del 14 de mayo del 2010.

Vigilancia de virus influenza y otros virus respiratorios: El Instituto de Salud Pública de Chile (ISP), cuenta con **29 centros hospitalarios de la red pública** que integran la red de laboratorios de hospitales que realizan detección etiológico de los virus respiratorios. Además con fines de vigilancia se recibe la información semanal de la Clínica Santa María y de la Clínica Las Condes.

Esta vigilancia se orienta al estudio genético y monitoreo de la resistencia a antivirales para el virus Influenza. También en casos seleccionados se realizan estudios genéticos para el Virus Respiratorio Sincial y Adenovirus. Además, se procesan en el ISP muestras provenientes de otros centros privados u otros hospitales que no pertenecen a la Red de Vigilancia.

Vigilancia de los Casos de Infección Respiratoria Aguda Grave (IRAG) en pacientes hospitalizados: Se realiza en seis (6) hospitales centinelas: Hospital de Iquique, Hospital Militar, Hospital San Juan de Dios, Hospital Gustavo Fricke, Hospital Grant Benavente y Hospital de Puerto Montt. Permite monitorear la gravedad de los cuadros de influenza.

Monitoreo de consultas diarias de causa respiratoria de adultos y niños en servicios de urgencia ambulatorios y hospitalarios de todo el país (SNSS): Permite identificar el inicio del aumento estacional de casos de IRA altas y bajas, incluidas las ETI.



Se detectan casos de Influenza B en Rancagua (1), Chillán (1), Valdivia (1), Puerto Montt (2) Talca (1) y Santiago (5).

A la semana SE. N° 33 del 2012, un 74% ha sido subtipificado en el ISP como Influenza A (H3N2), un 13% corresponde a Influenza B, un 1% a Influenza A (H1N1) pdm09 y un 12% no ha sido subtipificado (Figura N° 7).

Se presentan casos de Metaneumovirus en San Felipe (2), Talca (1), Linares (1), Temuco (1), Valdivia (1), Puerto Montt (1) y Castro (1).

En la tabla 2, se muestra la detección de virus respiratorios en tres centros privados de Santiago. Se observa un descenso tanto en los casos de Influenza A como de VRS detectados. En pacientes ambulatorios se observa un aumento en los casos de Influenza B, el cual se encuentra al alza. Además, en el caso del Laboratorio Integramedica se observa el predominio de Metaneumovirus en paciente menores de 5 años.

TABLAS Y FIGURAS

Tabla N°1. Número de casos detectados de Virus Respiratorios por centro centinela de la Red de Vigilancia de Virus Respiratorios del ISP en la semana epidemiológica N°34.

Hospital Centinela	Total casos	Nº casos positivos	VRS	Ad	Para	Inf A	Inf B	Meta
Arica	11	0						
Iquique	21	5	2		1	2		
Antofagasta	17	3				3		
Copiapó	6	4	4					
La Serena	44	3	3					
San Felipe	9	7	3	2				2
Valparaíso	28	5	3		2			
San Antonio	13	6	5		1			
Viña del Mar	70	18	14		4			
Rancagua	24	10	3	5	1		1	
Talca	41	20	13	1	4	1		1
Curicó	12	3	2			1		
Linares	40	19	11		4	3		1
Concepción	84	23	11		5	7		
Talcahuano	25	6	4		1	1		
Chillán	55	27	13	1	8	4	1	
Temuco	82	29	22	4	1	1		1
Valdivia	68	34	18		3	11	1	1
Osorno	13	2	2					
Puerto Montt	46	26	12		5	7	1	1
Castro	34	4	2			1		1
Coyhaique	9	3	3					
Punta Arenas	13	4	1	2	1			
FF.AA. Punta Arenas*	0	0						
R.M. Sur Exequiel González C.	71	13	13					
R.M. Occidente Félix Bulnes	75	16	9		7			
R.M. Occidente San Juan de	30	3	3					
R.M. Sur oriente Padre Hurtado	52	16	14	1	1			
R.M. Oriente Hospital del Tórax	2	0						
Centinelas Ambulatorios								
Arica, Amador Neghme	1	1				1		
Iquique, Cirujano Guzmán	1	0						
Iquique, Alto Hospicio	1	0						
Valparaíso, Plaza Justicia	5	1	1					
Viña, Gomez Carreño	1	0						
Viña. Miraflores	2	1			1			
Maule, Cerro Alto	6	2			1		1	
Linares, San Juan de Dios	3	1				1		
Concepción, V M Fernández	4	1	1					
Puerto Montt, Angelmó	1	1					1	
Chiloé, Ancud	24	6	5			1		
Aysén, Víctor Domingo Silva	1	1	1					
Punta Arenas, Dr. Mateo	2	0						
Santiago, Consultorio Steeger	1	0						
Santiago, Consultorio Ariztía	8	4		1			3	
Otros R.M.**	7	4				2	2	
TOTAL (* sin datos)	1063	332	198	17	51	47	11	8

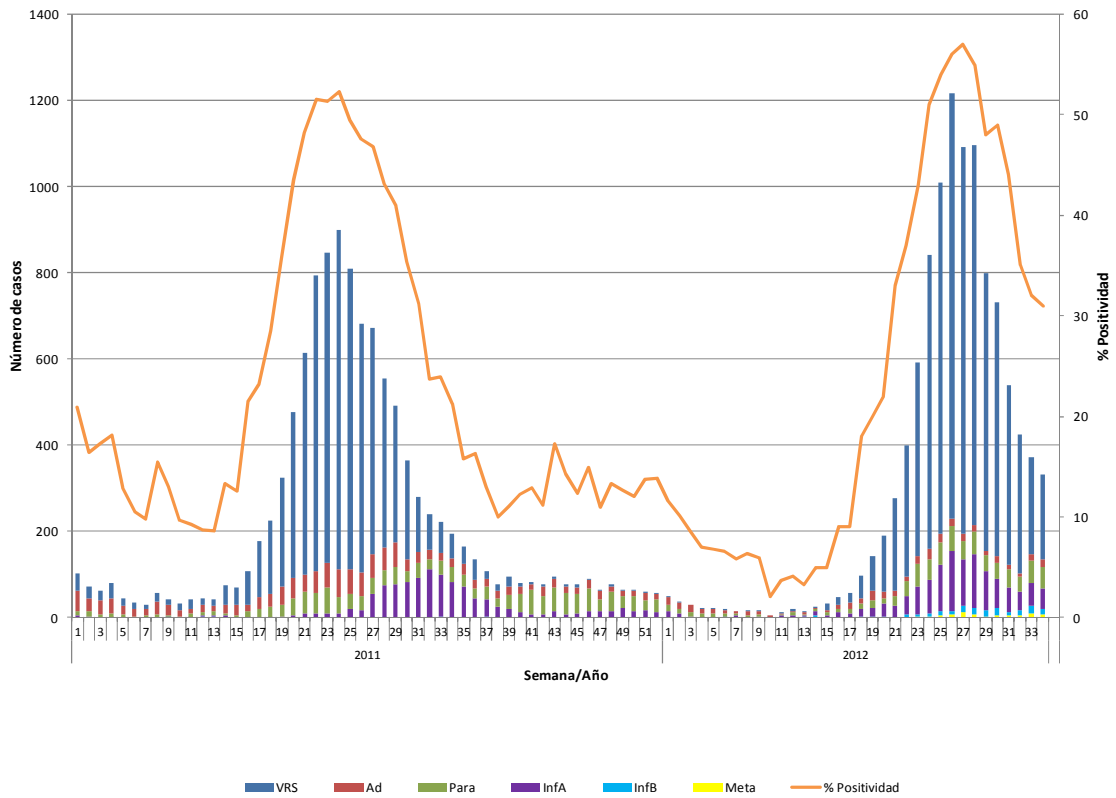
** Muestras enviadas desde Hospital Sotero del Río, Hospital Roberto del Río, Hospital del Pino, Hospital Luis Calvo Mackenna, Hospital San Borja Arriarán, Hospital Militar, Hospital Dipreca, Integramédica, Clínica Las Condes, Clínica Santa María.

Tabla N°2. Número de casos detectados de Virus Respiratorios en centros privados de la Región Metropolitana en la semana epidemiológica N°33.

Centros privados	Total de casos	Nº casos positivos	VRS	Ad	Para	Inf A	Inf B	Meta
Pacientes hospitalizados								
Clínica Las Condes	26	7	3		1		2	1
Clínica Santa María	17	7	6			1		
Total pacientes hospitalizados	43	14	9	0	1	1	2	1
Pacientes ambulatorios								
Clínica Las Condes	260	47	4	1	1	7	34	
Clínica Santa María	162	29	10	3		1	12	3
Laboratorio Integramédica	178	56	9	6	3	1	11	26
Total pacientes ambulatorios	600	132	23	10	4	9	57	29

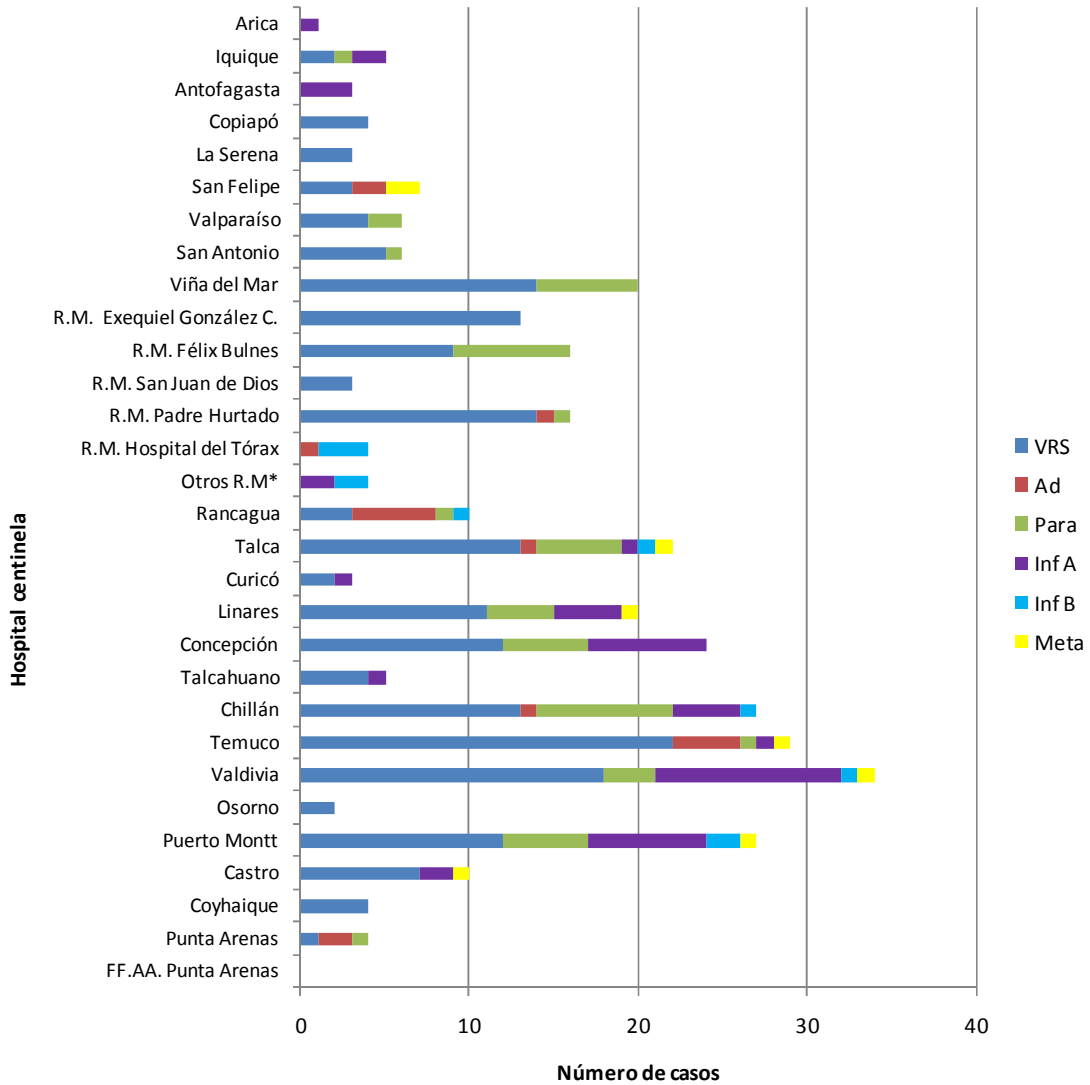
Fuente: Sección Virus Respiratorios Exantemáticos. Departamento de Laboratorio Biomédico. Instituto de Salud Pública de Chile. 2012.

Figura N°1. Número de casos detectados de Virus Respiratorios por agente y porcentaje de positividad del total de las muestras analizadas, según semana epidemiológica. Chile 2011-2012.



Fuente: Sección Virus Respiratorios Exantemáticos. Departamento de Laboratorio Biomédico. Instituto de Salud Pública de Chile. 2012.

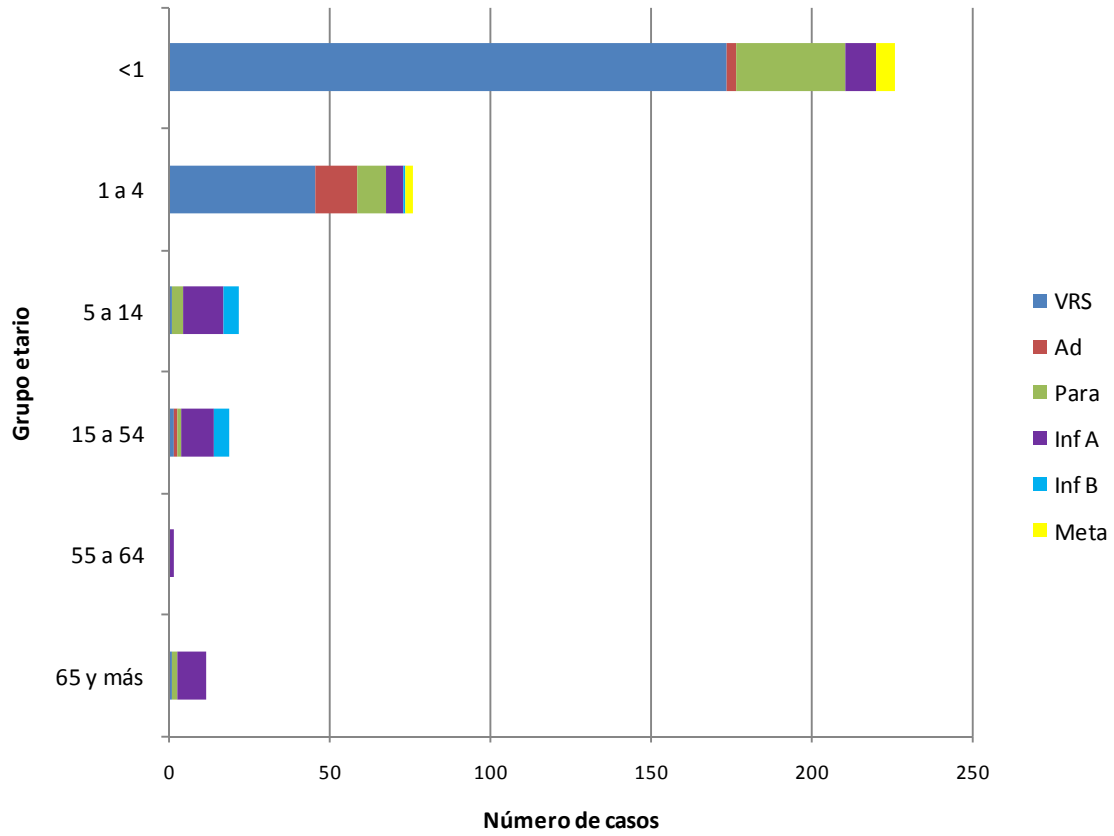
Figura Nº2. Hospitales centinelas de la Red de Vigilancia de Virus Respiratorios del ISP con casos confirmados según agente en la semana epidemiológica N°34.



* Desde Clínica Las Condes, Clínica Santa María.

Fuente: Sección Virus Respiratorios Exantemáticos. Departamento de Laboratorio Biomédico. Instituto de Salud Pública de Chile. 2012.

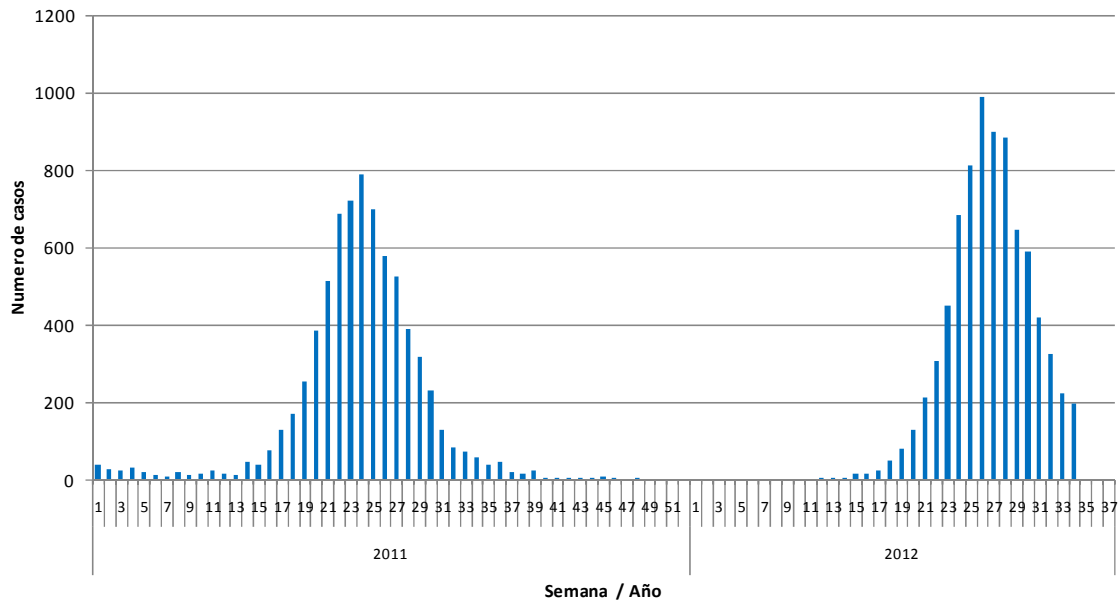
Figura N°3. Casos confirmados según agente y grupo etario en la semana epidemiológica N°34.



Fuente: Sección Virus Respiratorio Exantemáticos. Departamento de Laboratorio Biomédico. Instituto de Salud Pública de Chile. 2012.

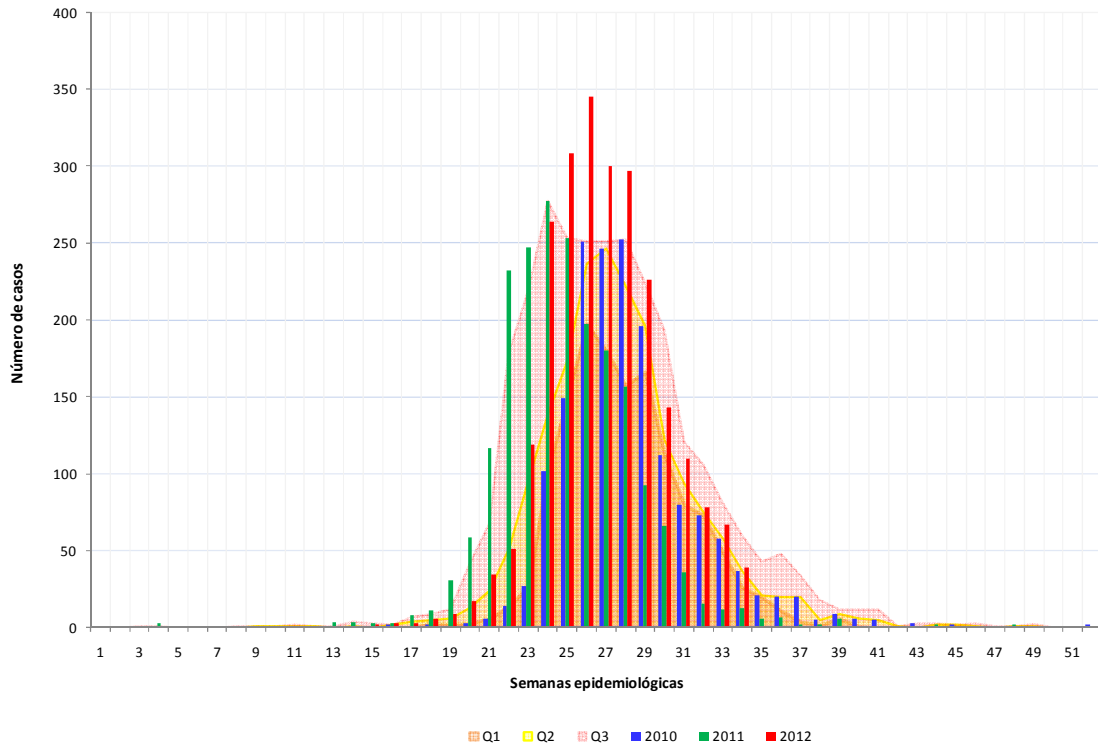
Virus Respiratorio Sincicial

Figura N°4. Distribución del número de casos de Virus Respiratorio Sincicial por semana epidemiológica, Chile 2011-2012.



Fuente: Sección Virus Respiratorios Exantemáticos. Departamento de Laboratorio Biomédico. Instituto de Salud Pública de Chile. 2012.

Figura N°5. Distribución del número de casos de Virus Respiratorio Sincicial. Canal endémico Región Metropolitana por semana epidemiológica 2007-2011, Chile 2010-2012.



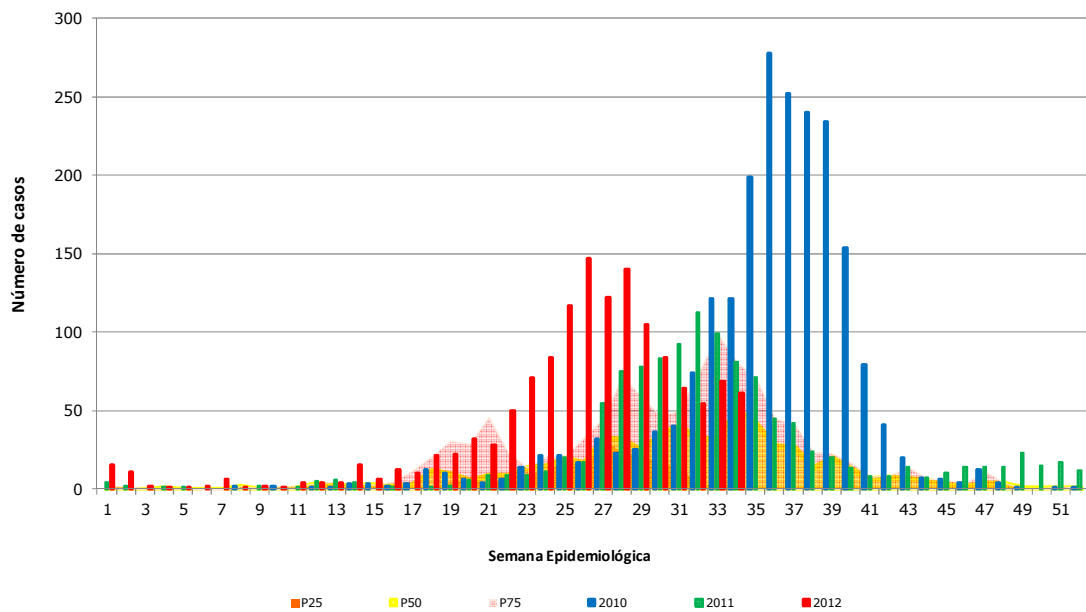
Fuente: Sección Virus Respiratorios Exantemáticos. Departamento de Laboratorio Biomédico. Instituto de Salud Pública de Chile. 2012.

Observación:

Si el número de casos se encuentra entre el cuartil 1 (P25) y la mediana (P50) se considera que éste está en **zona de seguridad**, entre la mediana y el tercer cuartil (P75) en **zona de alerta** y cuando el número de casos lo supera, se considera que se está en **zona epidémica**.

Influenza

Figura N°6. Casos confirmados de Influenza en 2012. Canal endémico Chile 2006-2012*, por semana epidemiológica.



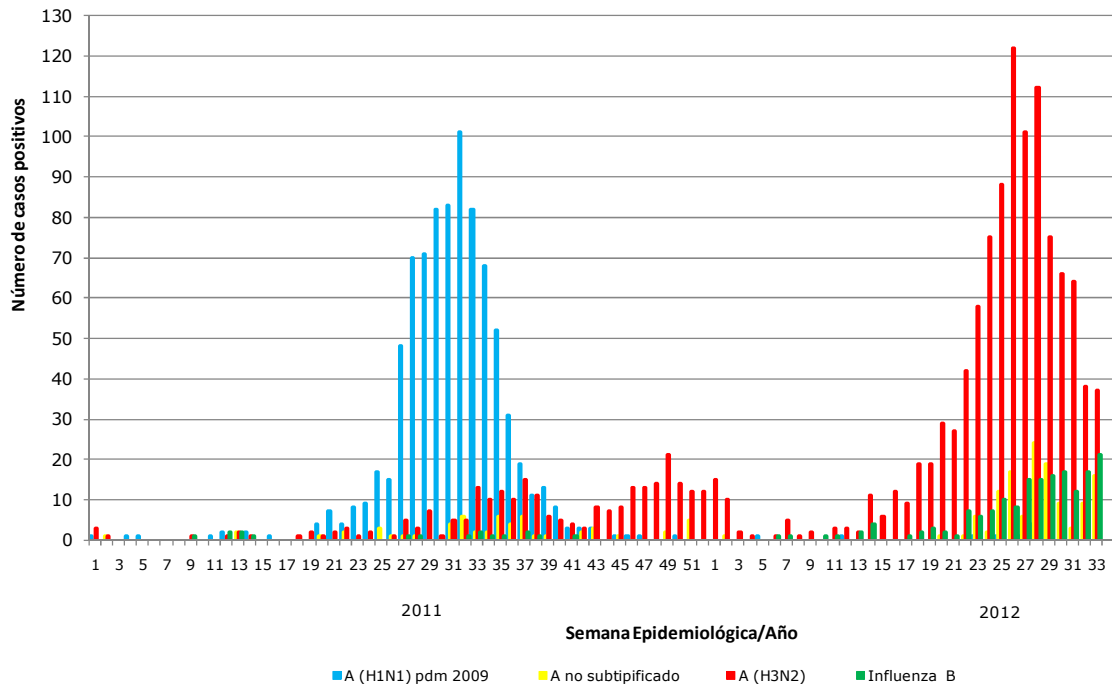
* No se incluye el año 2009 en los cálculos del canal.

Fuente: Sección Virus Respiratorios Exantemáticos. Sistema FileMaker. Departamento de Laboratorio Biomédico. Instituto de Salud Pública de Chile. 2012.

Observación:

Si el número de casos se encuentra entre el cuartil 1 (P25) y la mediana (P50) se considera que éste está en **zona de seguridad**, entre la mediana y el tercer cuartil (P75) en **zona de alerta** y cuando el número de casos lo supera, se considera que se está en **zona epidémica**.

Figura N°7. Distribución del número de casos de Influenza por tipos y subtipos por semana epidemiológica, Chile 2011-2012.



Fuente: Sección Virus Respiratorios Exantemáticos. Departamento de Laboratorio Biomédico. Instituto de Salud Pública de Chile. 2012.

Elaborado por: Instituto de Salud Pública de Chile