

Informe de Circulación de Virus Respiratorios

Resultado de la vigilancia semana epidemiológica N°3 año 2012:

En la semana epidemiológica N° 3, se observa un aumento de casos de Adenovirus y Parainfluenza con respecto a la semana anterior (Fig 1).

En la semana N° 3 del 2012, el Instituto de Salud Pública de Chile (ISP) reportó la circulación de 14 casos de Adenovirus: Biobío (9), Valparaíso (2), Región Metropolitana (1), Los Lagos (1), Tarapacá (1).

Además, se identificó Parainfluenza (11 casos) distribuidos en las regiones Metropolitana (5), Magallanes (2), Biobío (2), Valparaíso (1) y Los Lagos (1).

Los hospitales de la red de vigilancia que confirmaron casos de Adenovirus fueron: Iquique, Viña del Mar, Talcahuano, Valparaíso, Puerto Montt, R.M. Félix Bulnes y Concepción (Fig. 2).

Los grupos edad más afectados fueron los menores de 1 año y de 1 a 4 años (Fig. 3).

En Chile, la vigilancia de la influenza tiene por objetivo identificar oportunamente la **circulación viral** y caracterizar la propagación de las variantes antigénicas. Esta vigilancia considera entre sus componentes:

Vigilancia centinela de Enfermedad Tipo Influenza (ETI): Se realiza en **42 centros centinela** de atención primaria distribuidos en las 15 regiones del país para la vigilancia de morbilidad. En **21 de estos centros centinelas** se realiza diagnóstico etiológico de virus respiratorios por IF, según lo establece la circular de vigilancia N° B 51/ 20 del 14 de mayo del 2010.

Vigilancia de virus influenza y otros virus respiratorios: El Instituto de Salud Pública de Chile (ISP), cuenta con **29 centros hospitalarios de la red pública** que integran la red de laboratorios de hospitales que realizan detección etiológico de los virus respiratorios. Además con fines de vigilancia se recibe la información semanal de la Clínica Santa María y de la Clínica las Condes.

Esta vigilancia se orienta al estudio genético y monitoreo de la resistencia a antivirales para el virus Influenza. También en casos seleccionados se realizan estudios genéticos para el Virus Respiratorio Sincicial y Adenovirus. Además, se procesan en el ISP muestras provenientes de otros centros privados u otros hospitales que no pertenecen a la Red de Vigilancia.

Vigilancia de los Casos de Infección Respiratoria Aguda Grave (IRAG) en pacientes hospitalizados: Se realiza en seis (6) hospitales centinelas: Hospital de Iquique, Hospital Militar, Hospital San Juan de Dios, Hospital Gustavo Fricke, Hospital Grant Benavente y Hospital de Puerto Montt. Permite monitorear la gravedad de los cuadros de influenza.

Monitoreo de consultas diarias de causa respiratoria de adultos y niños en servicios de urgencia ambulatorios y hospitalarios de todo el país (SNSS): Permite identificar el inicio del aumento estacional de casos de IRA altas y bajas, incluidas las ETI.

TABLAS Y FIGURAS

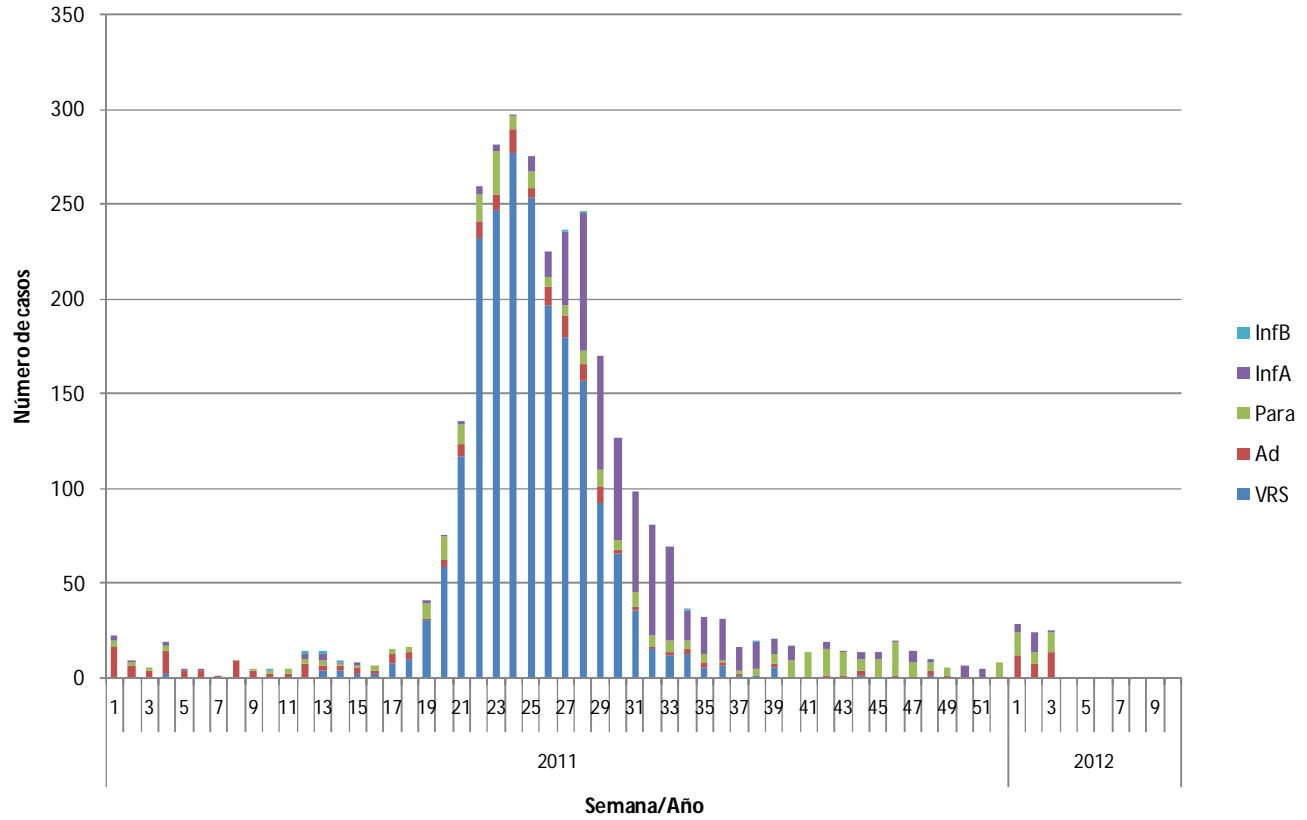
Tabla 1. Número casos confirmados de influenza A, adenovirus y parainfluenza por centro centinela de la Red de Vigilancia de Virus Respiratorios del ISP en la semana epidemiológica N°3.

Hospital Centinela	Total de casos	N° casos positivos	VRS	Ad	Para	Inf A	Inf B
Arica	1	0					
Iquique	7	1		1			
Antofagasta	4	0					
Copiapó	3	0					
La Serena	20	0					
San Felipe	2	0					
Valparaíso	21	2		1	1		
San Antonio	5	0					
Viña del Mar	27	1		1			
Rancagua*							
Talca	12	0					
Curicó	0	0					
Linares	8	0					
Concepción	53	10		8	2		
Talcahuano	15	1		1			
Chillán	8	0					
Temuco	12	0					
Valdivia	7	0					
Osorno	4	0					
Puerto Montt	13	2		1	1		
Castro*							
Coyhaique	2	0					
Punta Arenas	6	2			2		
FF.AA. Punta Arenas	1	0					
R.M. Sur Exequiel Gonzalez C.	17	0					
R.M. Occidente Félix Bulnes	38	5		1	4		
R.M. Occidente San Juan de Dios	8	0					
R.M. Suroriente Padre Hurtado	22	1			1		
R.M. Oriente Hospital del Tórax*							
Centinelas Ambulatorios							
Valparaíso, Plaza Justicia	3	0					
Maule, Cerro Alto	1	0					
Concepción, V M Fernández	6	0					
Punta Arenas, Dr. Mateo Bencur	2	0					
Otros R.M.**	1	1				1	
TOTAL (* sin datos)	329	26	0	14	11	1	0

** : Muestras enviadas desde Hospital Sotero del Río, Hospital Roberto del Río, Hospital del Pino, Hospital Calvo Mackenna, Hospital San Borja Arriarán, Hospital Militar, Integramédica, Clínica Las Condes, Clínica Santa María.

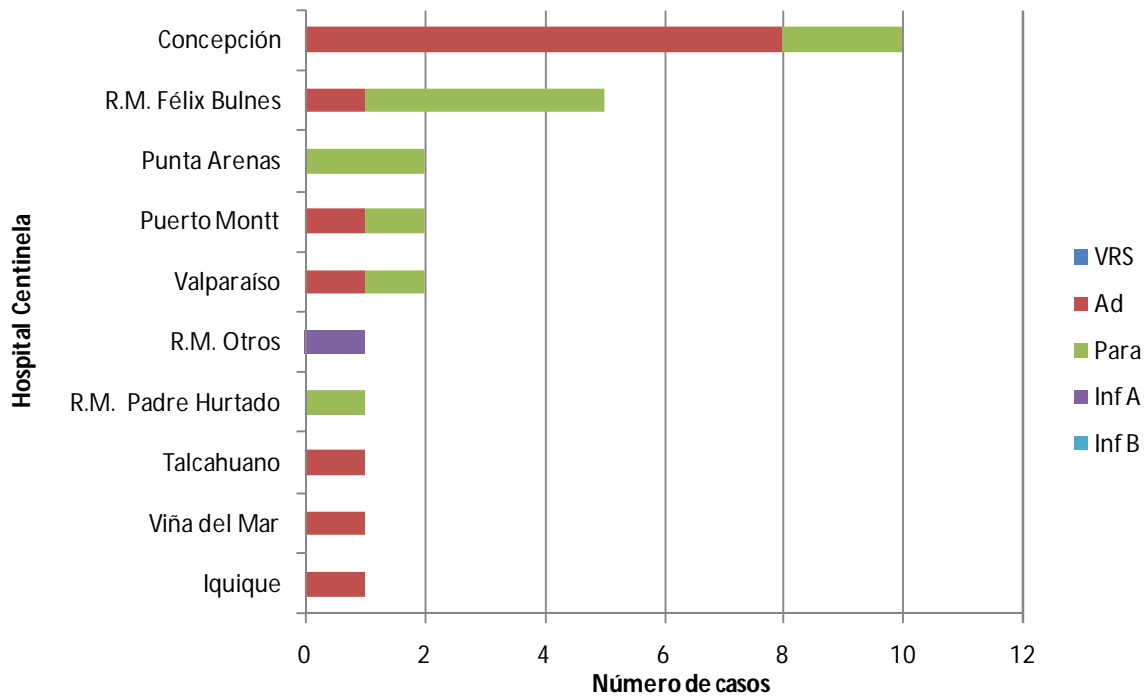
Fuente: Sección Virus Respiratorios Exantemáticos. Departamento de Laboratorio Biomédico. Instituto de Salud Pública de Chile. 2012.

Figura 1. Distribución de casos confirmados de virus respiratorios por agente y semana epidemiológica.



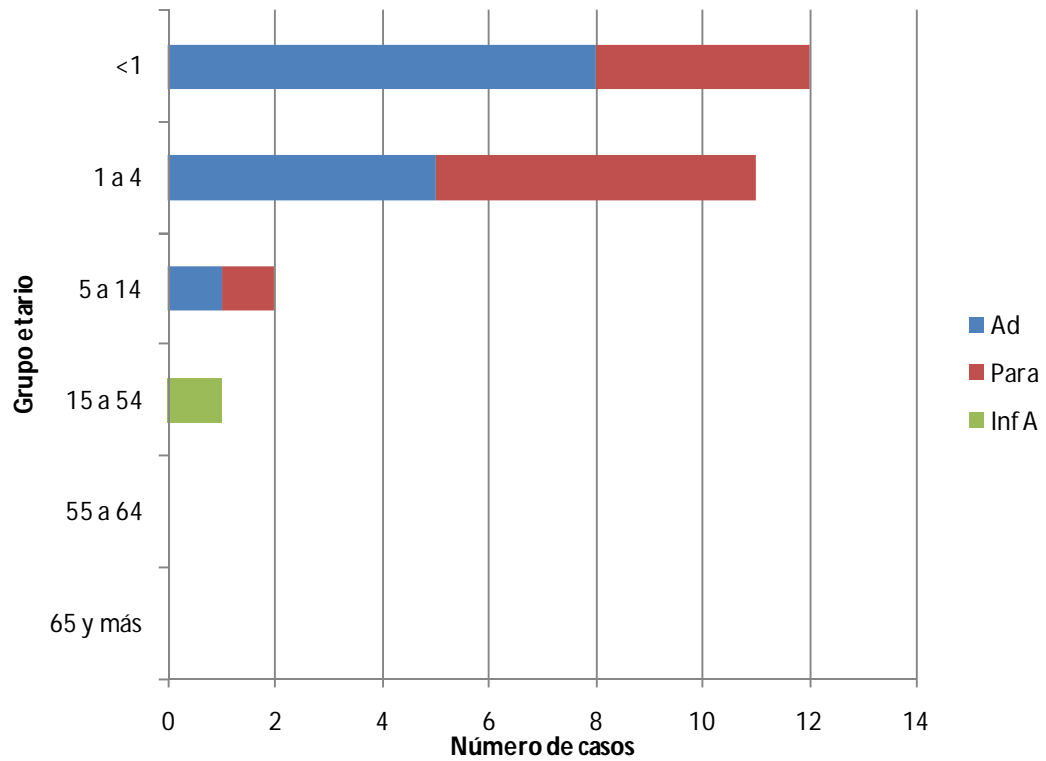
Fuente: Sección Virus Respiratorios Exantemáticos. Departamento de Laboratorio Biomédico. Instituto de Salud Pública de Chile. 2012.

Figura 2. Hospitales centinelas de la Red de Vigilancia de Virus Respiratorios del ISP con casos confirmados según agente en la semana epidemiológica N°3.



Fuente: Sección Virus Respiratorios Exantemáticos. Departamento de Laboratorio Biomédico. Instituto de Salud Pública de Chile. 2012.

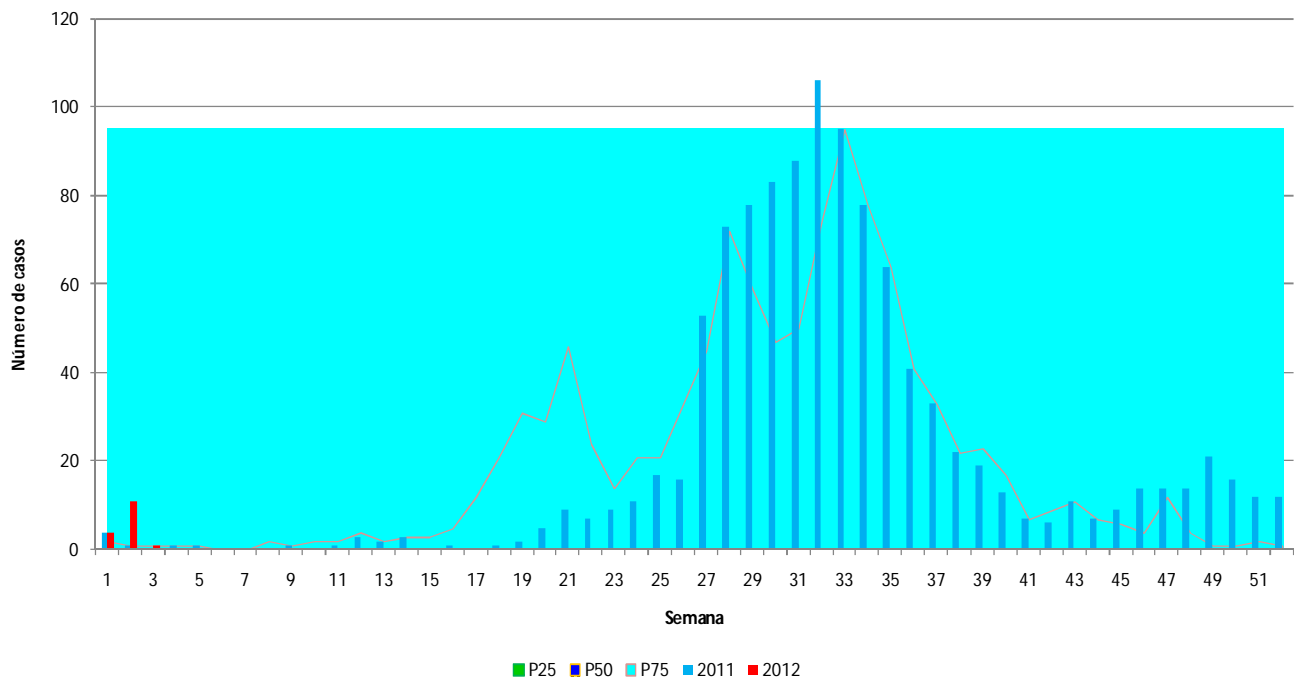
Figura 3. Casos confirmados de influenza A, adenovirus y parainfluenza por grupo etario en la semana epidemiológica N°3.



Fuente: Sección Virus Respiratorios Exantemáticos. Departamento de Laboratorio Biomédico. Instituto de Salud Pública de Chile. 2012.

Influenza A

Figura 4. Casos confirmados de influenza A en 2012. Canal endémico Chile 2006-2011*, por semana epidemiológica.



* No se incluyó el año 2009 en los cálculos del canal.

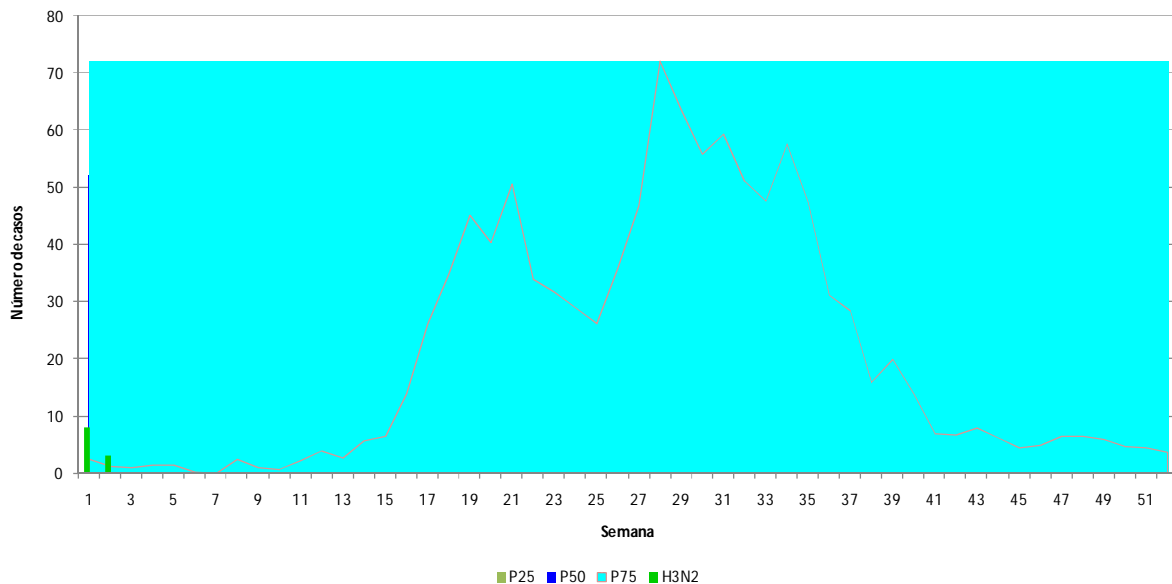
Fuente: Sección Virus Respiratorios Exantemáticos. Sistema FileMaker. Departamento de Laboratorio Biomédico. Instituto de Salud Pública de Chile. 2012.

Observación:

Si el número de casos se encuentra entre el cuartil 1 (P25) y la mediana (P50) se considera que éste está en **zona de seguridad**, entre la mediana y el tercer cuartil (P75) en **zona de alerta** y cuando el número de casos lo supera, se considera que se está en **zona epidémica**.

Influenza A(H3N2)

Figura 5. Casos confirmados de influenza A(H3N2) en 2012. Canal endémico casos confirmados de influenza A en Chile 2006-2011*, por semana epidemiológica.



* No se incluyeron los años 2009 y 2010 en los cálculos del canal.

Fuente: Sección Virus Respiratorios Exantemáticos. Sistema FileMaker. Departamento de Laboratorio Biomédico. Instituto de Salud Pública de Chile. 2012.

Observación:

Si el número de casos se encuentra entre el cuartil 1 (P25) y la mediana (P50) se considera que éste está en **zona de seguridad**, entre la mediana y el tercer cuartil (P75) en **zona de alerta** y cuando el número de casos lo supera, se considera que se está en **zona epidémica**.