

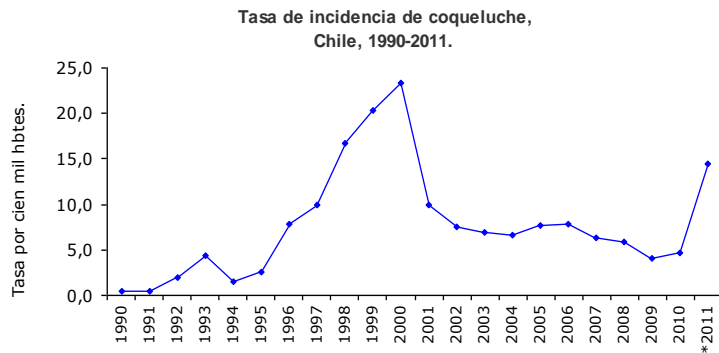
INFORME DE COQUELUCHE Semana Epidemiológica 7 (1 enero al 18 febrero/ 2012)

Situación Epidemiológica

El coqueluche se presenta como una enfermedad de baja endemia desde la década de los ochenta, estabilizándose desde el año 2002 en tasas de alrededor 7 por cien mil habitantes, y disminuyendo el año 2009 a una tasa de 4,1 por cien mil habitantes.

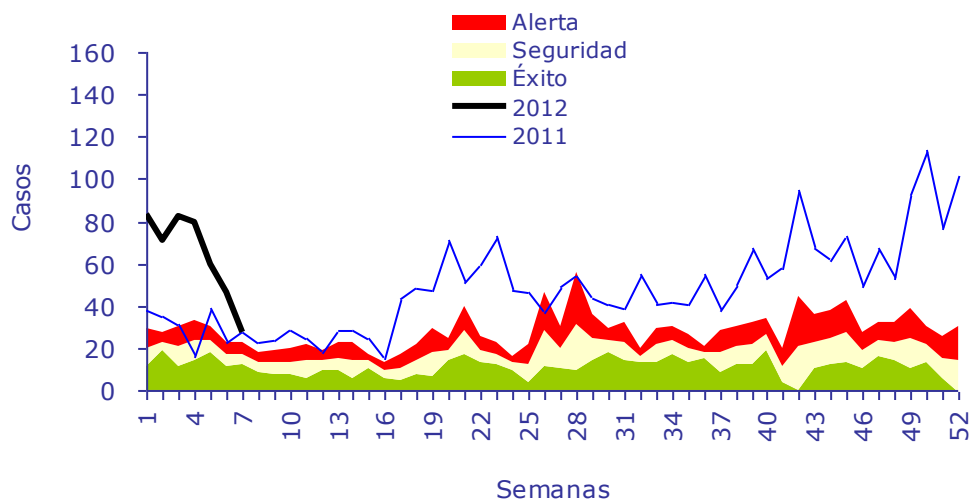
Durante la semana 40 del año 2010, se observó un aumento de casos de coqueluche,

manteniéndose este aumento hasta la fecha. Esto elevó la tasa de incidencia nacional del año 2011 a 14,6 por cien mil habitantes, triplicando la tasa del año anterior. En el siguiente gráfico se observa que los casos 2011 y 2012 sobrepasan la zona de alerta.



Fuente: ENO/DEIS MINSAL, Chile
*Dato provisorio

Canal endémico de Coqueluche , según semana epidemiológica 2006-2012. Chile, 2012 (semana 7)



La tasa de incidencia acumulada a la SE 7, corresponde a 2,6 por cien mil hab. (449 casos). La región de Bío Bío es la que sigue manteniendo la mayor tasa de incidencia, siendo de 7,6 por cien mil hab., siguiendo la región Metropolitana con 2,9 por cien mil hab.

**Casos y tasas de Coqueluche, por región de ocurrencia.
Chile, semana 7, Años 2011-2012.**

Región	Año 2012(&)			Año 2011 (&)		
	Casos acumulados semana 7	Tasa de incidencia (*)	Fallecidos	Casos totales	Tasa de incidencia (*)	Fallecidos
Arica y Parinacota	0	0,0	0	1	0,5	0
Tarapacá	0	0,0	0	4	1,2	0
Antofagasta	2	0,3	1	9	1,5	1
Atacama	0	0,0	0	2	0,7	0
Coquimbo	5	0,7	0	34	4,7	0
Valparaíso	20	1,1	1	232	13,1	0
Metropolitana	201	2,9	0	1068	15,4	6
O'Higgins	17	1,9	0	97	10,9	2
Maule	13	1,3	0	90	8,9	0
Bíobío	157	7,6	0	820	40,0	7
Araucanía	3	0,3	0	10	1,0	0
Los Ríos	8	2,1	0	53	13,9	0
Los Lagos	20	2,3	0	90	10,6	0
Aisén	3	2,8	0	13	12,3	0
Magallanes	0	0,0	0	3	1,9	0
País	449	2,6	2	2526	14,6	16

(&) Datos provisorios.

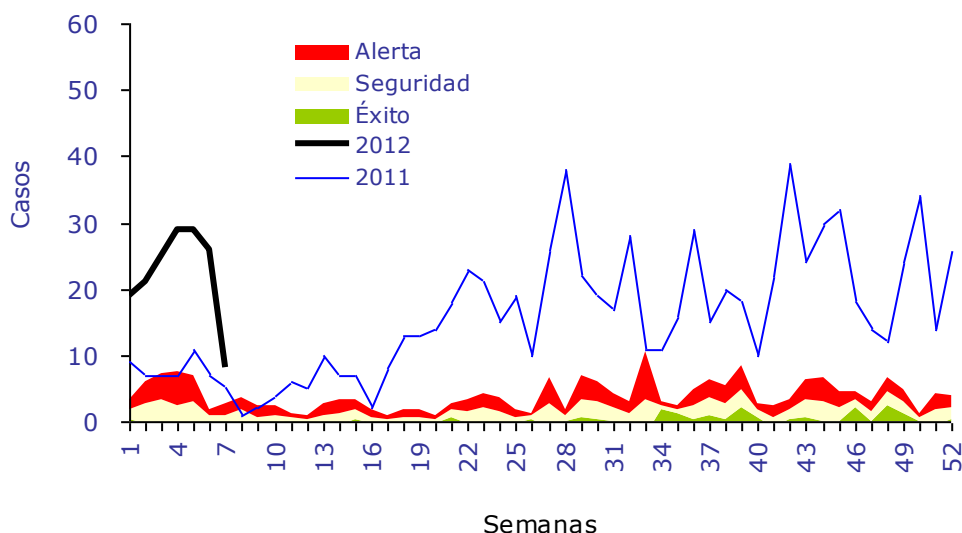
(*) por cien mil hbtes.

Fuente: Datos ENO/DEIS MINSAL

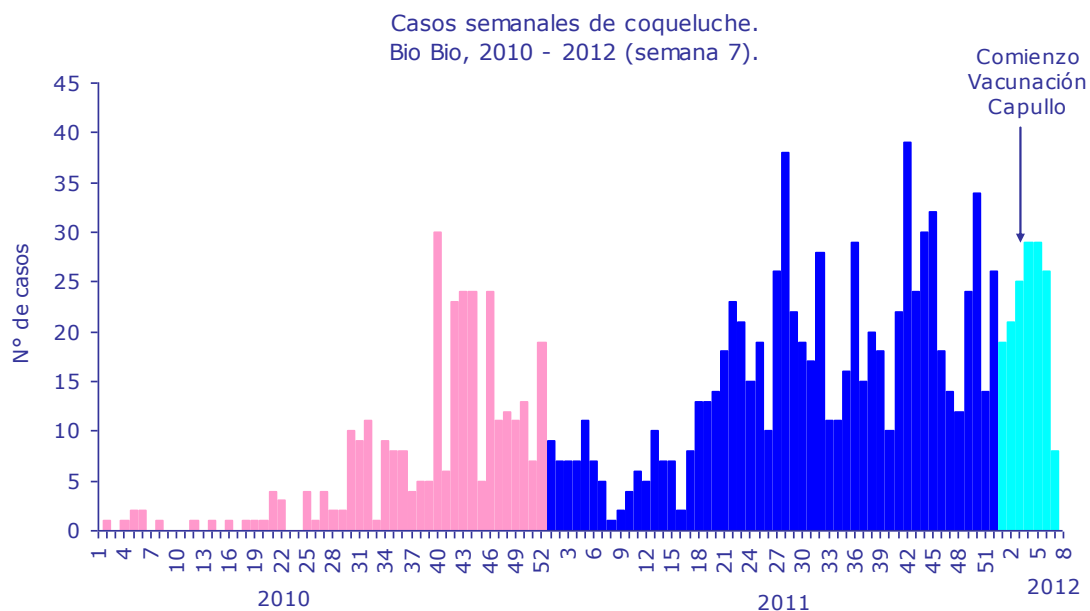
La **Región de Antofagasta** llama la atención debido a que presentó durante el 2011, una tasa de notificación de casos de coqueluche de 1,5 por cien mil hab. (9 casos) y dos fallecidos, el primero se presentó en agosto y el segundo, inició síntomas en diciembre, falleciendo en enero de 2012.

La **Región del Bio Bio** destacó en el 2011 por su alta tasa de notificación (40,0 por cien mil hbtes.) y **7 fallecidos**, superando ampliamente la zona de alerta. Por esta razón, se está llevando a cabo la estrategia de vacunación en capullo, con más de 26.000 dosis administradas a la fecha. No se han reportado nuevos fallecidos. En el año 2012, a pesar de continuar por sobre la zona de alerta se observa una tendencia a la baja, aún pueden existir notificaciones que no se han realizado o ingresado al sistema, situación que se visualizará en la siguiente semana.

Canal endémico de Coqueluche, según semana epidemiológica 2006-2012. Bío Bío, 2012 (semana 7)

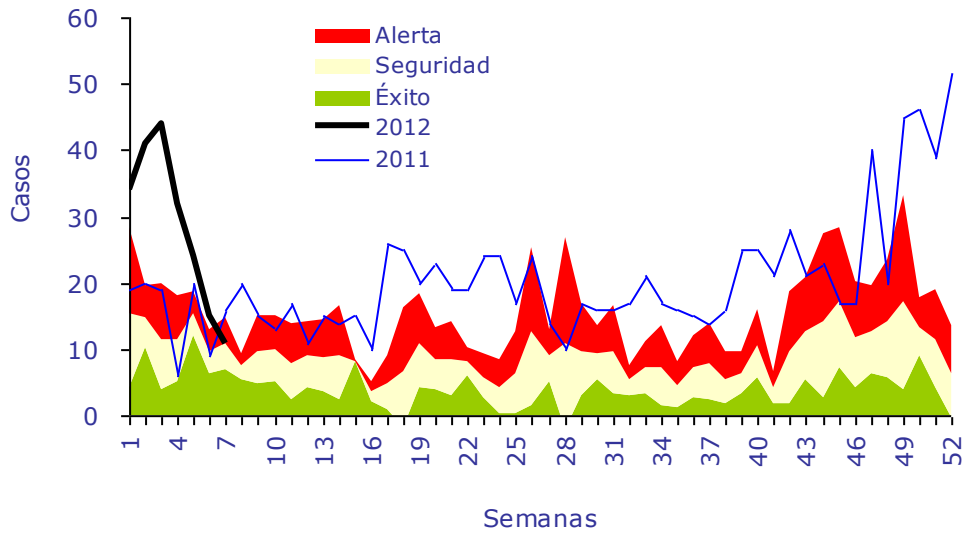


El siguiente gráfico muestra la tendencia de las notificaciones en la región del Bío Bío desde el año 2010, destacando el periodo de inicio de “Vacunación Capullo” que corresponde al 20 de diciembre del 2011 (SE 51).



La **Región Metropolitana** presentó en el año 2011 una tasa de 15,4 por cien mil hbtes. (1.068 casos), con 6 fallecidos. A fines del año 2011 se observa en la semana 47 un nuevo aumento de notificaciones, presentando un alza en la semana 52, manteniéndose esta tendencia en las primeras semanas del 2012. El descenso de las notificaciones desde la semana 4, se puede deber a que aún pueden existir notificaciones que no se han realizado o ingresado al sistema, situación que se visualizará en la siguiente semana.

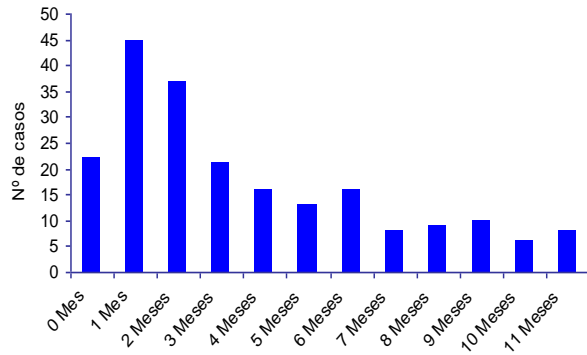
Canal endémico de Coqueluche, según semana epidemiológica 2006-2012. Región Metropolitana, 2012 (semana 7)



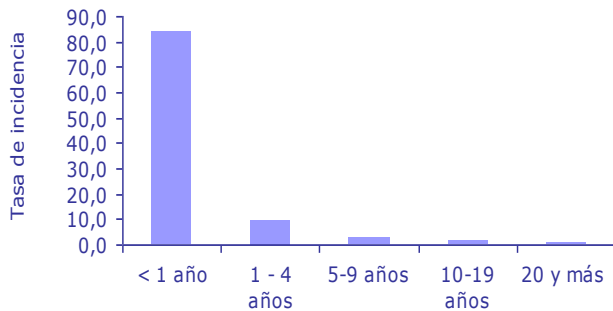
A la SE 7 el 47% de los casos son menores de 1 año (211 casos), presentando una tasa incidencia de 76,6 por 100.000 niños menores de 1 año.

El 73% de los menores de 1 año, corresponde a menores de 6 meses.

Casos de Coqueluche notificados, según mes de edad. Chile 2012, (SE 7)



Tasa de incidencia de notificaciones, según edad Chile 2012 (SE 7)



Fuente: Boletín ENO/ DEIS

El 52,1% de los casos son clasificados en el registro de los Boletines de Enfermedades de Notificación Obligatoria, ENO, como Tos Ferina debida a *Bordetella pertussis*, y el 47,9% se registra como Tos Ferina, no especificada.

Hasta la SE 7, se han reportado 7 brotes intradomiciliarios de Coqueluche, afectando a 16 personas. Notificados por las regiones de: Coquimbo, Metropolitana y Maule.

A continuación se presenta la tasa de letalidad anual de Coqueluche, desde el año 2000 al 2011. El 2011, a pesar de ser un año epidémico, con una tasa que triplica la del año anterior y el quinquenio, presenta la letalidad más baja (0,6%) desde el 2006 (0,5%).

Nº total de casos fallecidos y tasa de letalidad por Coqueluche,
Chile 2000 - 2012 (SE 7)

Año	Nº total de casos	Nº total de fallecidos	Tasa de letalidad
2000	3281	9	0,3
2001	1609	7	0,4
2002	1166	8	0,7
2003	1085	11	1,0
2004	1056	11	1,0
2005	1219	8	0,7
2006	1277	6	0,5
2007	1047	12	1,1
2008	934	8	0,9
2009	689	7	1,0
2010	798	7	0,9
2011*	2526	16	0,6
2012**	449	2	0,4

Fuente: DEIS/MINSAL

*Información preliminar

**Hasta SE 7, 2012

Síntesis

Desde la semana 40 del año 2010 se observó un aumento de casos notificados por coqueluche, el cual se mantuvo en el 2011, elevando la tasa en 14,6 por cien mil hab., siendo la región del Bío-Bío, la más afectada (tasa de 40,0 por cien mil hbtes. y 7 fallecidos). A la SE 7, la región de Bío Bío a pesar de sobrepasar la zona de alerta, se observa estable en sus notificaciones, la RM en el último periodo se mantiene con una curva elevada y por sobre la zona de alerta.

En relación a otras regiones que presentaron aumento de casos durante el año 2011, como Valparaíso, O'Higgins, Maule y Los Ríos se encuentran estables en sus notificaciones, teniendo en cuenta el periodo epidémico que esta en curso.

El grupo de edad más afectado es el de menores de 1 año, presentando en el 2011 una tasa de incidencia de 497,8 por 100.000 habitantes y en el 2012 de 83,7 por 100.000 niños menores de 1 año.

Durante el 2011, se registraron 16 fallecidos, todos menores de 6 meses, siete de ellos con domicilio en la Región del Bío-Bio, seis con domicilio en la RM, un caso en la Región de Antofagasta y dos fallecidos en la Región de O'Higgins. Esta última, si bien presenta un número reducido de casos (97), alcanza una letalidad de 2%, superior a la tasa nacional de 0,6% en el año 2011.

A la SE7, se han reportado dos fallecidos; uno correspondiente a la región de Antofagasta, cuyo inicio de síntomas fue el 15 de diciembre de 2011 y otro, de la región de Valparaíso con inicio de síntomas el 7 de enero del 2012.

Recomendaciones

- Reforzar la vigilancia de casos y de brotes, por parte de las autoridades Sanitarias Regionales según la Circular B51/Nº 27 del 5 de Julio del 2011.
- Realizar manejo de contactos con quimioprofilaxis según corresponda y de manera oportuna de acuerdo a la Circular B51/Nº 27 del 5 de Julio del 2011. Se incorporó Azitromicina al stock de las Seremis.
- Implementar campañas de comunicación para la adopción de medidas preventivas; la primera medida de prevención es la vacunación a los niños según Programa Nacional de Inmunización.

Otras medidas:

- Lavar frecuentemente las manos con agua y jabón, o bien, utilizar alcohol-gel.
- Mantener a los niños, especialmente menores de 6 meses, alejados, tanto como sea posible, de personas con tos o síntomas de resfriado.
- Utilizar al toser o estornudar, pañuelos desechables que cubran boca y nariz, posteriormente botarlos en un basurero.
- Ventilar, cada vez que se pueda, ambientes que concentren a personas por un determinado tiempo como son: hogares, salas de clases, jardines infantiles o sala cuna.